

SUOMEN RAKENNUSKULTTUURIN YLEISLUETTELO		MUSEOVIRASTO
KOHDEINVENTOINTILOMAKE		
1. Kunta Iisalmi	2. Kohde Iisalmen sairaalan asuinrivitalo, R2	3. Numero 332
4. Kiinteistötunnus 140-1-36-1-3	5. Kohdetyyppi	
6. Koordinaatit	7. Osoite Riistakatu 23	8. Omistaja ja omistajan osoite Ylä-Savon SOTE kuntayhtymä
9. RAKENNUKSEN KUVAUS		
Rakennus n:o		
Nyk. käyttö	tyhjiillään	
Alkup. käyttö	asuinrivitalo sairaalan lääkäreille	
Rak.aika	1958	
Suunnittelija	arkkitehti Reino Koivula, Helsinki	
Kerrosluku	3	
Perusta	betoni	
Runko	betoni / tiili	
Kattomuoto	pulpettikatto	
Kate	konesaumattu pelti	
Vuoraus	karkea roiskerappaus	
Ulkovärit	julkisivut vaalean keltaiset ja valkoiset, katto ja räystäät siniharmaat, sokkelit harmaat	
Kunto	kohtalainen	
Erityispiirteet	Rakennuksen massa on polveileva: rakennukseen on suunniteltu kolme erillistä asuntoa jotka jokainen hahmottuvat selkeästi omaksi osakseen. Rakennuksen aukotukset ovat sairaalan puolella pienet, poikkeuksena avarat ja lasiset sisäänkäynnit. Päätyjulkisivut ovat umpinaiset. Rakennuksen pihan puolella lännen suuntaan on runsaammin aukotuksia ja reilun kokoiset, yksityiset parvekkeet. Näkymät sisältä avautuvat asuinalueelle länteen. Jokaisen asuinhuoneiston lattiapinnat ovat eri korkeudella.	
10. RAKENNUSHISTORIA		
Iisalmen sairaalan lääkärin asuinrivitalo rakennettiin samaan aikaan Iisalmen aluesairaalan kanssa vuonna 1958.		
Rakennus on ulkoapäin pääpiirteittäin säilynyt alkuperäisessä muodossaan. Rakennuksen julkisivupinnat, katto, räystäät, ikkunat, ja ulko-ovet ovat alkuperäiset. Sokkelit on uusittu.		
Rakennuksen sisätilat ovat kokeneet useita muutosvaiheita: Vuonna 1986 asunnot muutettiin vanhusten päiväkeskukseksi. Vuonna 1989 kaksi eteläisintä asuinhuoneistoa muutettiin toimistotiloiksi. Vuonna 2001 rakennuksen pohjoisin huoneisto muutettiin fysioterapian ryhmätilaksi. Vuonna 2003 kaksi rakennuksen eteläisintä huoneistoa muutettiin lasten ja nuorten psykiatriseksi poliklinikaksi. Rakennuksen pohjoisin huoneisto on toiminut myöhemmin päiväkotina.		
Sisätilojen huonejaot ovat osin säilyneet. Yläkerrassa ja kellarissa huoneitilojen muutokset ovat pienempiä kuin ensimmäisessä kerroksessa. Lattiat on uusittu muovimatoilla, sisäovet ja kiintokalusteet on pääosin uusittuja, muutamia alkuperäisiä kaapistoja on säilynyt. Osa alkuperäisistä kattopinnoista on säilynyt. Seinäpinnat on pääosin maalattu.		
11. LÄHIYMPÄRISTÖ		
Lääkärin asuinrivitalo kuuluu osaksi Iisalmen sairaala-alueetta. Rakennus kuuluu samalla tärkeänä osana viereisen asuinalueen ja Iivonkadun miljööseen. Rakennuksen massa nivoo sijoittelullaan, mittakaavallaan ja polveilevalla muodollaan kaksi kaupunkikuvallisesti erilaista aluetta yhteen.		
12. SÄILYMISEDELITYKSET (uhkatekijät, kaavallinen tms. tilanne, päätökset)		
Asemakaavassa (2007) ei ole suojelumerkintää.		

13. LUETTELOINTIPERUSTE

Rakennus kuuluu osaksi Iisalmen aluesairaalan vuonna 1958 rakennettuun alueeseen. Iisalmen aluesairaala on ensimmäinen Ylä-Savon aluesairaala joka on palvellut laajalti alueen kuntia.

Rakennus edustaa 1950-luvun jälleenrakentamiskauden arkkitehtuuria ja siinä on nähtävissä sen ajan sairaalarakentamisen suunnitteluperiaatteita. Rakennus on myös tärkeä osa sairaala-alueen rakennusten ajallista kerrostumaa.

Sairaala-alueen välittömään läheisyyteen rakentui vuosien 1958-69 aikana omakotitalo / rivitaloalue. Rakennus sijoittuu näiden kahden alueen rajalle ja nivoo alueet kaupunkikuvallisesti yhteen.

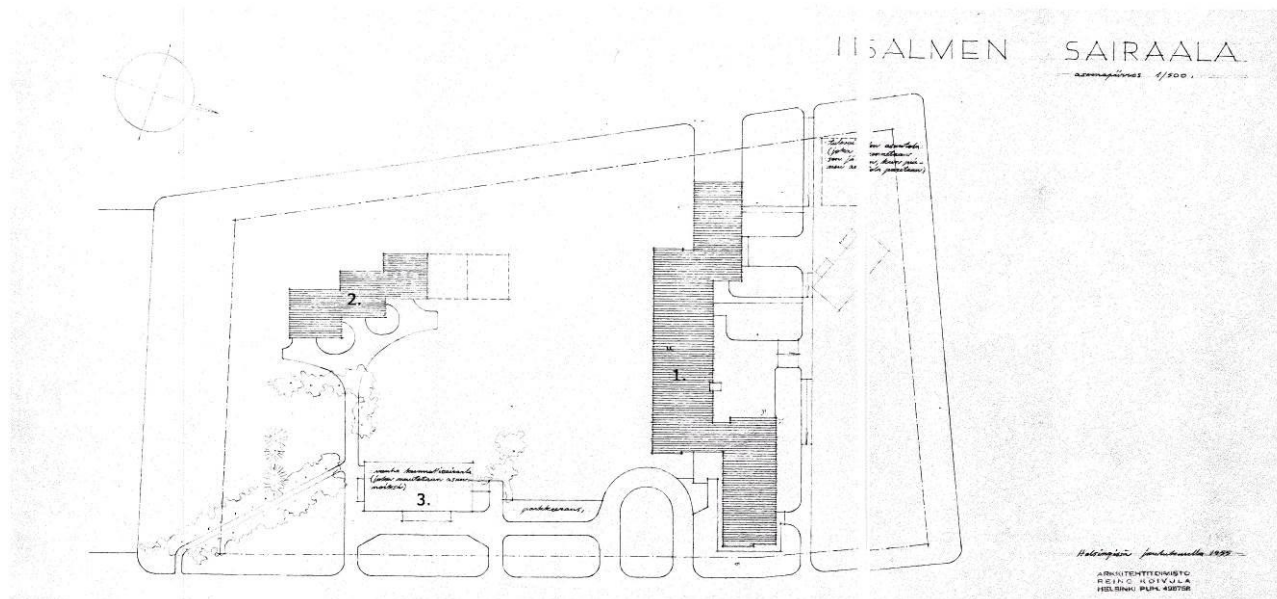
14. Rakennus-
historiallinen X

15. Historiallinen X

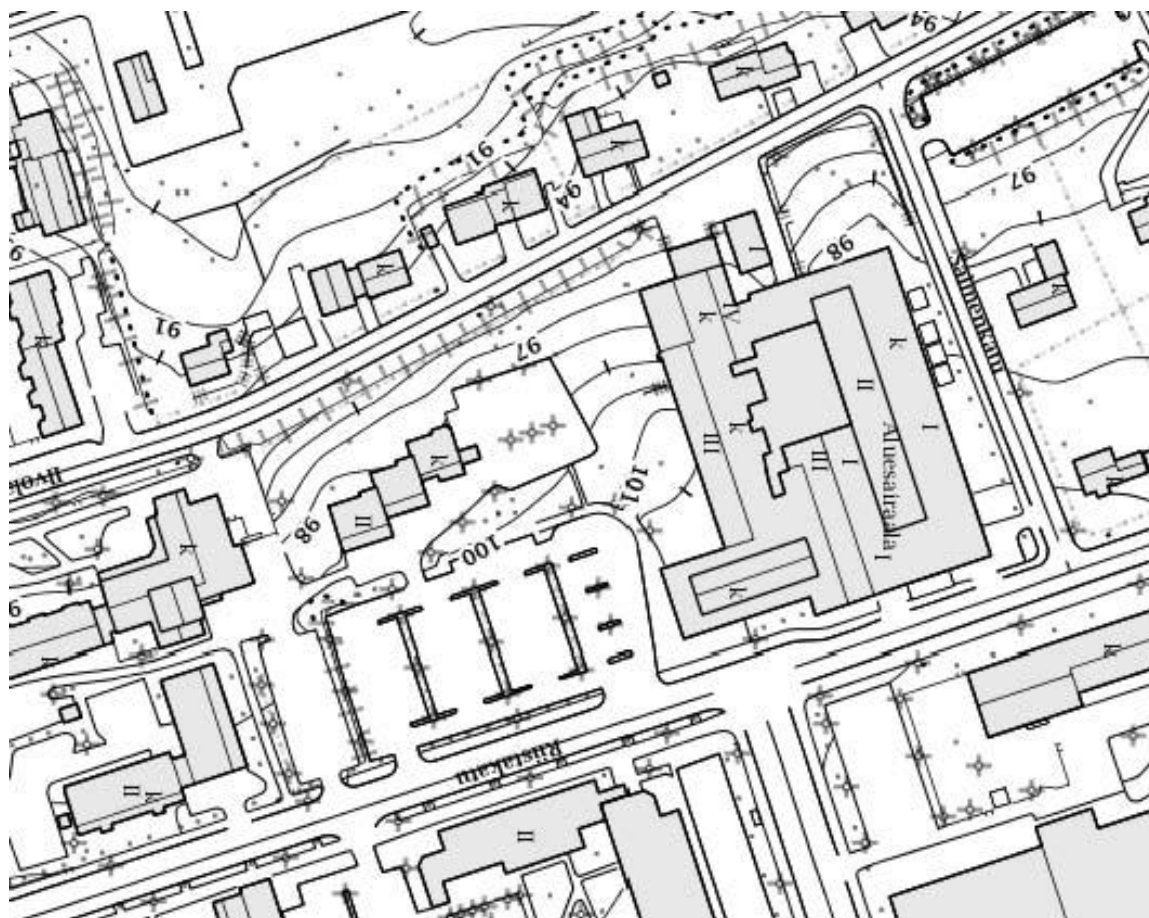
16. Maisemallinen X

17. SIJAINKARTTA TAI ASEMAPIIRROS

Asemapiirros vuodelta 1956



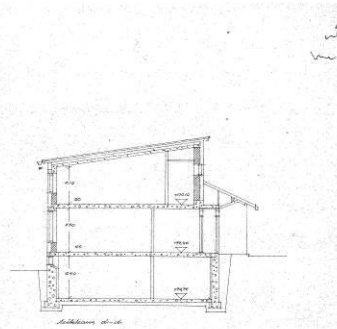
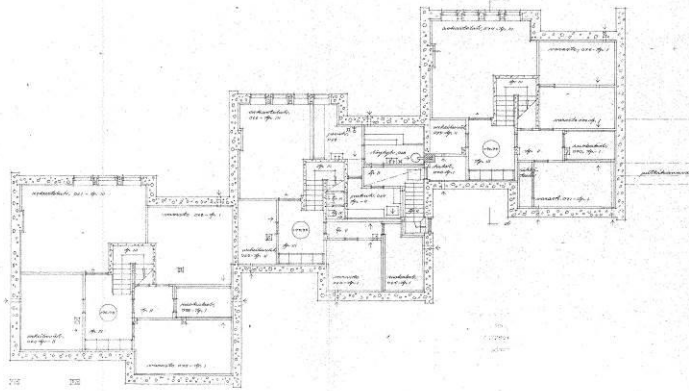
Pohjakartta vuodelta 2015



18. POHJAPIirros TAI TIETOJA SISÄTILOISTA
Alkuperäiset pohjakuvat ja julkisivukuvat vuodelta 1956

IISALMEN SAIRAALA

suunnitelma, rakennusmaa- ja sähkösuunnitelma 1/1956



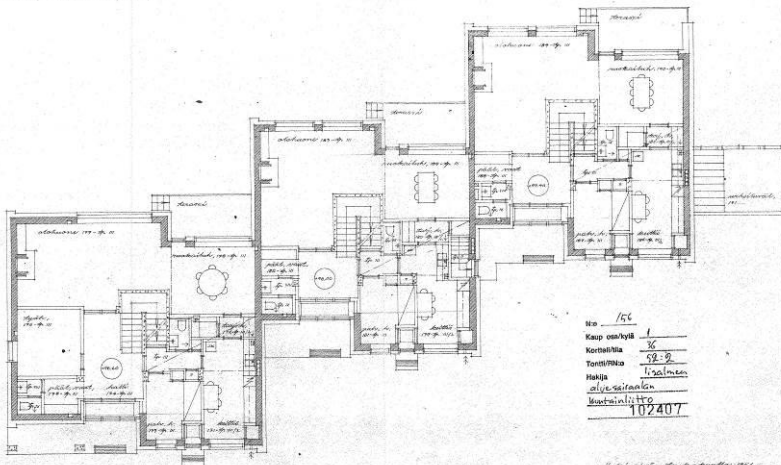
N:o	156
Kaupunki	1
Kortteli	3C
Tontti/tila	58-2
Hakija	Iisalmen sairaalan johtokunta
Kuustalon nro	102406

Helsingin Rakennusmaa 1956

ARHITSEITTOIMISTO
REINO HOIVUOLA
HELSINKI Puh. 45278

IISALMEN SAIRAALA

suunnitelma, rakennusmaa- ja sähkösuunnitelma 1/1956



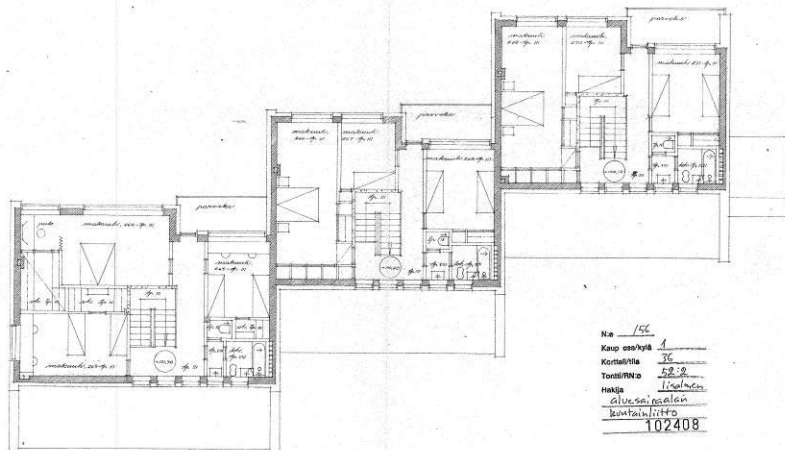
N:o	156
Kaupunki	1
Kortteli	3C
Tontti/tila	58-2
Hakija	Iisalmen sairaalan johtokunta
Kuustalon nro	102407

Helsingin Rakennusmaa 1956

ARHITSEITTOIMISTO
REINO HOIVUOLA
HELSINKI Puh. 45278

IISALMEN SAIRAALA

suunnitelma, rakennusmaa- ja sähkösuunnitelma 1/1956

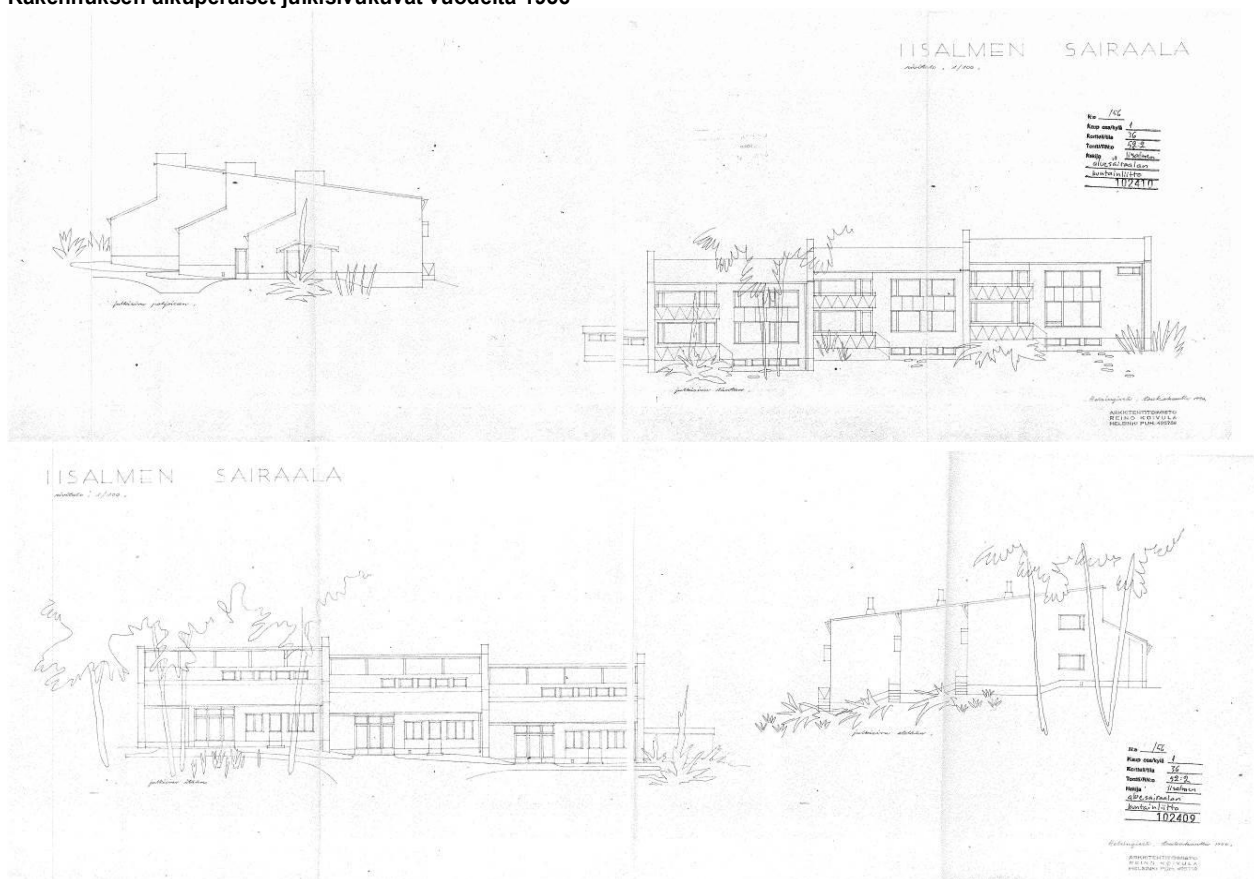


N:o	156
Kaupunki	1
Kortteli	3C
Tontti/tila	58-2
Hakija	Iisalmen sairaalan johtokunta
Kuustalon nro	102408

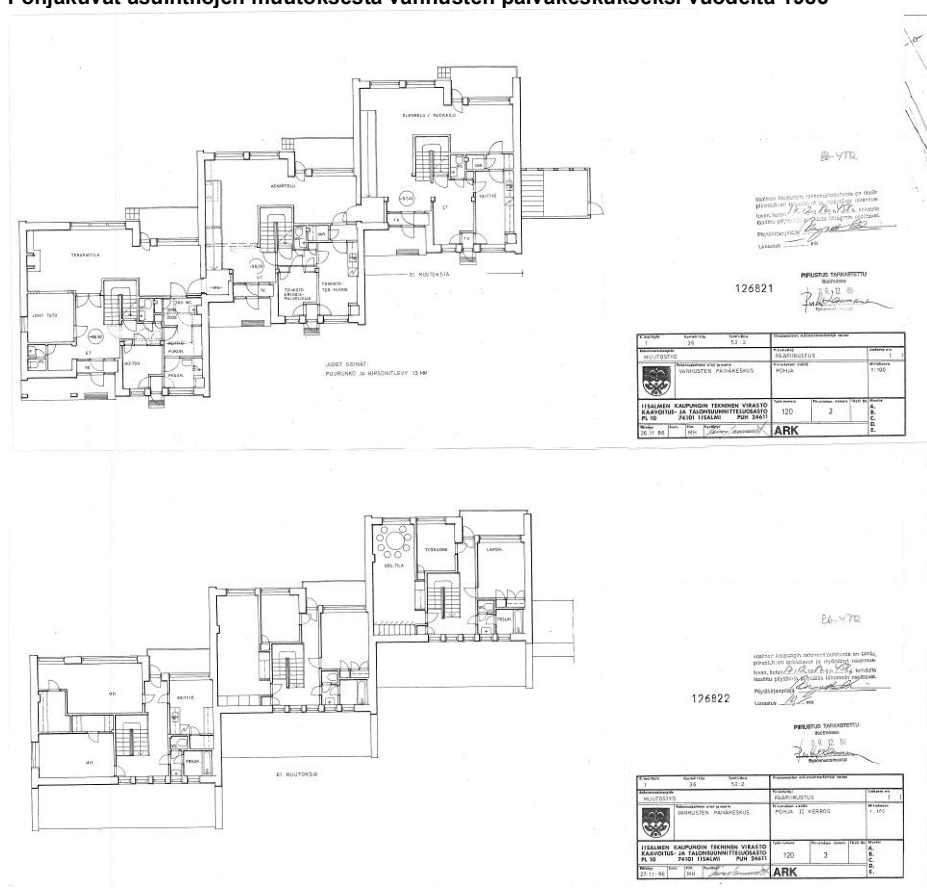
Helsingin Rakennusmaa 1956

ARHITSEITTOIMISTO
REINO HOIVUOLA
HELSINKI Puh. 45278

Rakennuksen alkuperäiset julkisivuvuodet 1956



Pohjakuva asuintilojen muutoksesta vanhusten päiväkeskukseksi vuodelta 1986



19. VALOKUVAT

Näkymä sairaalan sisäänkäynnin edestä



Keskimmäinen sisäänkäynti



Pohjoisimmat parvekkeet: liuskekivilattia



Pohjoisimman huoneiston sisäänkäynti



Parvekkeita lännen puolella



Rakennuksen polveileva muoto lännen puolelta

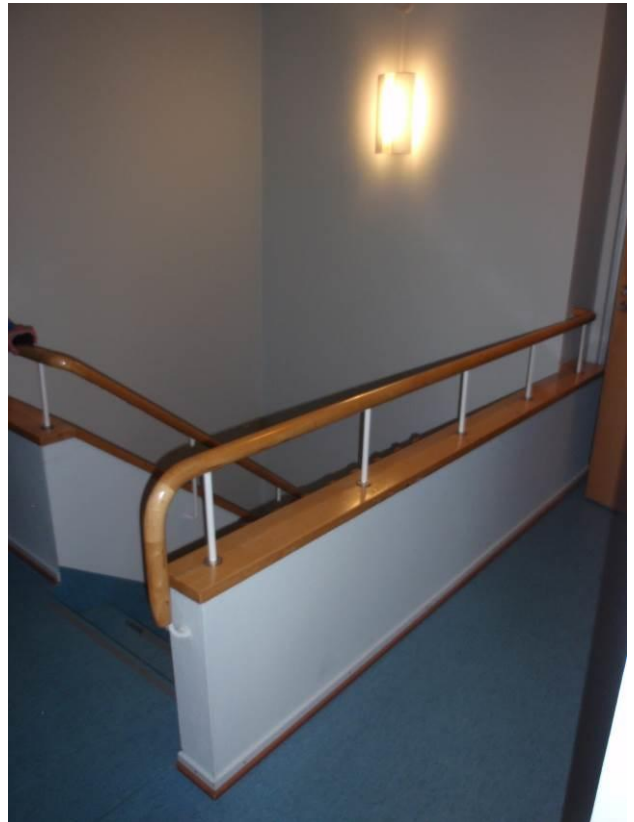


19. VALOKUVAT

Sisäänkäynti: liuskekilvillattia ja alkuperäiset ovet



Portaiden käsijohteet



Alkuperäiset ikkunat ja ikkunapenkit



Yläkerrasta näkymä avautuu asuinalueelle länteen



<p>20. LÄHTEET (kirjallisuus, piirustukset, asiakirjat) kaupungin rakennusvalvonta Iisalmen kaupungin historia 1930-1969 Iisalmen maalaiskunnan historia 1922-1969 Iisalmen kulttuuriympäristö, keskustaseutu</p>	<p>21. LIITTEET</p>
<p>22. SUULLISTA TIETOA ANTANEET</p>	<p>23. LOMAKKEEN TÄYTTÄJÄ, päiväys Annika Tuohimaa 2.3.2015</p>