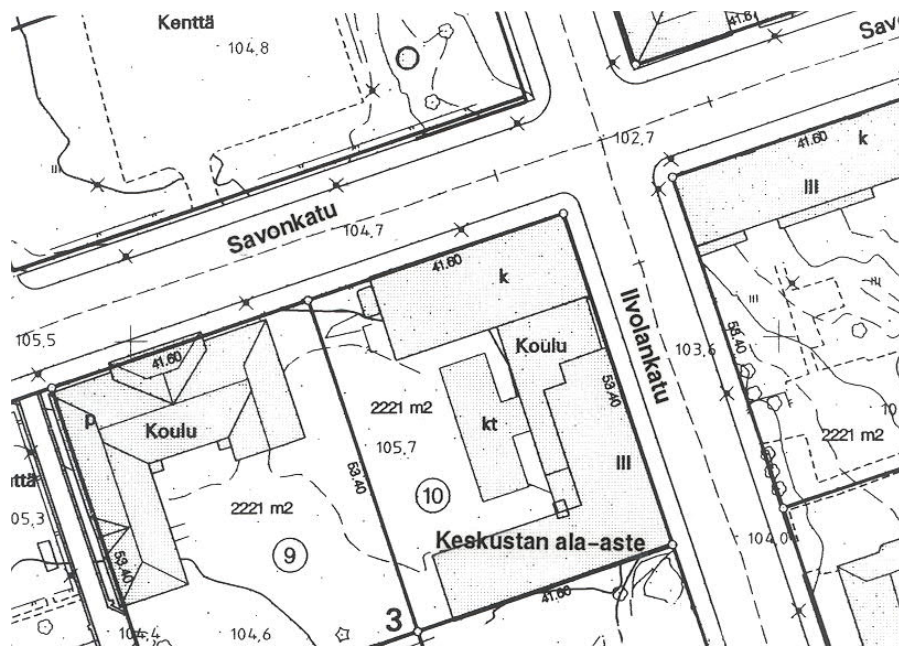
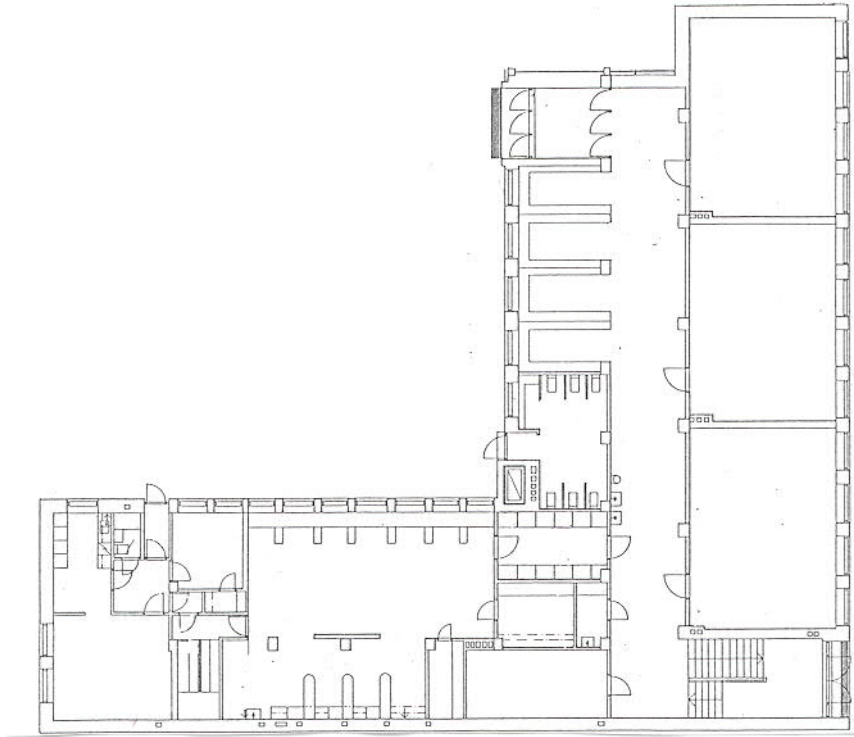


SUOMEN RAKENNUSKULTTUURIN YLEISLUETTELO		MUSEOVIRASTO
KOHDEINVENTOINTILOMAKE		
1. Lääni Itä-Suomi		3. Kohde KESKUSTAN ALA-ASTE (ENTINEN KANSAKOULU) 211a
2. Kunta Iisalmi		
4. Kylä/rekisterinumero	5. Kaup.osa/Kortteli/Talo 1-3-10	6. Kohdetyyppi
7. Peruskartta/Koordin.	8. Osoite Savonkatu 8 74100 Iisalmi	9. Omistaja ja omistajan osoite Iisalmen kaupunki Pohjolankatu 14 74100 Iisalmi
10. RAKENNUKSEN KUVAUS		
Rakennus n:o 1.		
Nyk. käyttö	koulu	
Alkup. käyttö	koulu	
Rak.aika	1940	
Suunnittelija	arkkitehti Eino Pitkänen	
Kerrosluku	(1) + 3	
Perusta	graniitti	
Runko	betoni (kellarikerros), tiili	
Kattomuoto	tasakatto	
Kate		
Vuoraus	rappaus	
Ulkovärit	julkisivut valkoiset	
Kunto	hyvä	
Erytyspiirteet	funktionalismin piirteitä	
11. RAKENNUSHISTORIA		
<p>Iisalmen kirkonkylään perustettiin 1877 lasten yläkansakoulu. Ensimmäinen koulurakennus valmistui 1878 ja uudempi koulu 1908. Vanhan koulurakennuksen kunto kävi vähitellen huonoksi. Arkkitehti Eino Pitkänen laati uuden koulutalon piirustukset 1939. Rakennus oli osittain 3-, osittain 2-kerroksinen ja se sijaitsi vanhan puukoulun vieressä. Talvisodan syttyminen vaikeutti rakentamista. Koulu otettiin käyttöön keskeneräisenä, ja virallisesti se luovutettiin vasta 1940. Koulu oli 1939 sotilaskäytössä ja sotilassairaalana. 1950 nimi muuttui keskuskansakouluksi.</p> <p>Vanha puukoulu purettiin, kansakoulua laajennettiin ja peruskorjattiin 1967-68 Rakennussuunnittelu-toimisto Nylund Oy:n suunnitelmien mukaan.</p> <p>Rakennusta saneerattu v.2004-2005. Rakennuksessa uusittiin ikkunat, remontoitiin vesikatto ja rakennuksen sisäpuoli. Lisäksi tehtiin salaojitus. Koulun 1939 rakennettu osa säilytettiin mahdollisimman alkuperäisessä asussaan.</p>		
12. LÄHIYMPÄRISTÖ		
Rakennuksen länsipuolella ovat Otava1 ja Otava 2:n puukoulut, itäpuolella kerrostaloja. Rakennus liittyy pohjoiskulmaltaan Kirkkoaukioon.		
13.SÄILYMISEDELLYTYKSET (uhkatekijät, kaavallinen tms. tilanne, päätökset)		
Pohjois-Savon maakuntakaavassa (2011) osoitettu kulttuuriympäristön kannalta maakunnallisesti arvokkaaksi kohteeksi. Iisalmen keskustaseudun osayleiskaavassa (2007) osoitettu sr-merkinnällä. Asemakaavassa (1974) ei suojelumerkintää.		

14. LUETTELOINTIPERUSTE

Rakennus edustaa arkkitehti Eino Pitkäsen tuotantoa, 1930-40-lukujen koulurakentamista ja omaa funktionalismin tyylipiirteitä. Laajennuksensa (inventointikortti 211b) ja piha-alueensa välityksellä on osa Kirkkoaukiota.

15. Rakennus-
historiallinen x
16. Historiallinen
17. Maisemallinen x

**18. OTE PERUSKARTASTA
TAI ASEMAPIIRROS****19. POHJAPIIRROS TAI TIETOJA
SISÄTILOISTA**

20. VALOKUVAT



21. LÄHTEET (kirjallisuus, piirustukset, asiakirjat)

lisalmen kaupungin historia 1930-69
lisalmen kaupungin ja kauppalan historia 1860-1930
lisalmen kaupungion rakennuslupa-arkisto

23. SUULLISTA TIETOA ANTANEET

Rakennuspäällikkö Esa Hakala

22. LIITTEET

24. LOMAKKEEN TÄYTTÄJÄ, päiväys

Mirja Nuutinen 18.3.1997
Arvotus 27.10.2000 Mirja Nuutinen
Päivitys 5.8.2004 Tuija Heikkinen
Kaavatiedot päivitetty 12.2.2020

25. ARVOTUS (v. 2000, päivitys selvityksiin 2004)

Kohteen laajuus: Rakennus, osa kokonaisuutta

Kulttuurihistorialliset arvot

Rakennushistoriallinen: Edustaa 1930 – 40 –lukujen funktionalismia ja Eino Pitkäsen tuotantoa.

Historiallinen: Liittyy Iisalmen koululaitoksen historiaan.

Maisemallinen: Laajennuksen ja piha-alueen välityksellä liittyy Kirkkoaukiosommitelmaan.

Selvitykset ja päätökset:

Iisalmen kulttuuriympäristön hoitosuunnitelma 1998: maakunnallinen, kuuluu valtakunnalliseen Kirkkopuiston ja Otavankadun alueeseen.

Maakunnallisesti merkittävät kohteet / Teija Ahola 1999: maakunnallinen.

Pohjois-Savon Ympäristökeskuksen ja Iisalmen kaupungin lausunto museovirastolle valtakunnallisesti merkittävistä kulttuuriympäristöistä (2003). Kirkkoaukio puistoakseleineen lisätty lausuntoon 3.2.2004.

Kohteen merkittävyys: **Maakunnallinen**