

IISALMEN LYSEO

PELASTUSSUUNNITELMA

Suunnitelman laatinut: Pasi Tolonen 12.1.2006

Suunnitelman päivittänyt: Pasi Tolonen 4.9.2019

Suunnitelma hyväksytty:

Aika ja paikka: _____

Hyväksyjä: _____
Allekirjoitus

Nimen selvennys, asema

Sisältö

1. SUUNNITELMAN TARKOITUS.....	3
2. KIINTEISTÖ	3
3. HENKILÖSTÖ JA TYÖAJAT	4
4. TURVALLISUUSORGANISAATIO JA SEN KOULUTUS	4
5. KOULUN NORMAALIAJAN TURVALLISUUS	6
Paloturvallisuus	6
Rikosten ehkäisy	7
Sähkökatkot, vesivahingot ja ilmanvaihdon ongelmat.....	7
Muut hätätilanteet.....	7
Tietoturva	7
Jätteet	8
6. VARAUTUMINEN SUURONNETTOMUUKSIIN	8
7. VARAUTUMINEN POIKKEUSOLOIHIN.....	8
8. EVAKUOINTI JA KOULUN TOIMINNAN TURVAAMINEN ERI TILANTEISSA	8
Evakuoinnin kesto alle 1 vrk	9
Evakuoinnin kesto 1-7 vrk	9
Evakuoinnin kesto yli 7 vrk	9
9. SISÄINEN TURVATARKASTUS.....	9
10. POISTUMISEN OPETUS JA HARJOITTELU.....	9
11. PELASTUSSUUNNITELMAN HYVÄKSYMINEN	10
12. LIITTEET	10
1. Tiedot kiinteistöstä ja vikailmoitukset	
2. Suojeluhenkilöstö	
3. Turvallisuusjohtajan tehtävät	
4. Turvallisuusvalvojan tehtävät	
5. Kokoontumisalueiden sijainti ja palokunnan hyökkäystiet	
6. Palo-osastointi, hätäpoistumisreitit ja alkusammutuslaitteiden sijainti	
7. Sisäisen turvatarkastuksen kohteet	
8. Turvallisuusohjelma lukuvuodelle 2019–20	
9. Tutustuminen pelastussuunnitelmaan	
10. Henkilöstön turvallisuuskoulutus	
11. Ohjeisto ylioppilaskirjoituksia varten	
12. Ohjeisto Luma-keskuksen tornin työtilaa varten	
13. Tilakohtainen ohje tulipalon varalta, esimerkki	
14. Toiminta hätätilanteissa (erillinen liite)	
15. Sisäisen suojautumisen ohjeisto (erillinen liite, ei-julkinen)	

JAKELU

Turvallisuusjohtaja, apulaisturvallisuusjohtajat, turvallisuusvalvojat, henkilökunta, henkilöstöhallinto, pelastuslaitos

1. SUUNNITELMAN TARKOITUS

Tässä pelastuslain määräämässä sekä pelastustoimiasetuksen tarkoittamassa suunnitelmassa esitetään Iisalmen lyseon toimitilojen rakenteelliset järjestelyt, turvallisuusvarustus sekä miten koulun eri henkilöstöryhmien tulee toimia ja kehittää toimintaansa, ettei vahinkoja ja onnettomuuksia sattuisi, ja miten toimitaan, jos kaikesta huolimatta kohtaamme onnettomuuden. Oikeaoppinen jätteiden käsittely tehostaa turvallisuutta, minkä vuoksi suunnitelmassa selvitetään myös jätehuoltoa.

Suunnitelman päivittämisestä vastaa koulun rehtori, joka toimii vastaa koulun turvallisuudesta.

2. KIINTEISTÖ

Iisalmen lyseo toimii 4 536 m² koulukäyttöön suunnitellussa ja vuonna 1932 valmistuneessa rakennuksessa. Rakennus on kolmikerroksinen. Ensimmäisessä kerroksessa sijaitsevat hallintotilat sekä osa opetustiloista. Toinen ja kolmas kerros ovat kokonaan opetuskäytössä. Näiden lisäksi koulussa on pohjakerros, jossa sijaitsee koulun opettajien työ- ja sosiaalitilat, lukusali sekä opiskelijakunnan tila. Pohjoispuolen siivessä on kaksi liikuntasalia, toinen ensimmäisessä (toimii samalla juhlasalina), toinen toisessa kerroksessa. Koulurakennus on merkitty asemakaavassa suojelukohteeksi.

Lyseorakennus on korjattu ulkotiloiltaan vuonna 2003 ja sisätiloiltaan vuosina 2003–04. Tällöin uusittiin sähkötekniikka, viemärit, vesijohdot sekä osa lämmityksestä. Ilmastointiin tehtiin vain vähän muutoksia, sillä ilmastointi oli uusittu vuonna 1998. Koulurakennuksen rakennetekniset tiedot on esitetty liitteessä 1.

Koulurakennuksessa ei ole varsinaista väestönsuojaa. Tarvittaessa käytetään noin 500 m:n päässä olevaa kaupungin väestönsuojaa.

Koulun ruokala, auditorio ja luonnontieteiden opetustilat sijaitsevat Luma-keskus Majakassa.

Koulun turvallisuus perustuu seuraavien tekijöihin toimivuuteen: paloilmoitinlaitteisto, alkusammutuskalusto, merkki- ja turvavalaistus, palo-osastointi, savunpoistoikkunat, hälytysjärjestelmä, kameravalvontajärjestelmä sekä osaava henkilökunta.

Paloilmoitinlaitteisto

Kiinteistö on varustettu ANX95-paloilmoitinjärjestelmällä, joka antaa ilmoituksen, mikäli jossain kiinteistön tilassa on savua. Paloilmoitinkeskus sijaitsee pohjakerroksen pohjoispäässä, ulko-oven vieressä. Jokaisessa kerroksessa on kaksi paloilmoitinpainiketta ja kaksi palosireeniä. Järjestelmän akut, välitin ja hälyttimet tarkistetaan kerran kuukaudessa, palopainikkeet kerran vuodessa. Testauksesta huolehtii kiinteistönhoitaja (ks. liite 2).

Paloilmoitinkeskuksen luona ovat ohjeet toiminnasta tulipalon sattuessa.

Alkusammutuskalusto

Kiinteistössä on palon alkusammutusta varten kahdeksan pikapalopostia ja kymmenen käsisammutinta. Kuvataiteen ja kemian luokat on varustettu lisäksi sammutuspeitteillä.

Merkki- ja turvavalistus

Hätäpoistumistiet on osoitettu poistumisvaloin tai -merkein. Kiinteistö on varustettu Elema- merkki- ja turvavalistusjärjestelmällä. Järjestelmän keskus sijaitsee sähköpääkeskuksessa. Järjestelmän akut takaavat sen, että merkki- ja turvavalistus toimii vähintään puoli tuntia sähkökatkonkin aikana. Laitteiston hoidosta ja testauksesta huolehtii kiinteistönhoitaja (ks. liite 2). Laitteisto testataan vähintään neljä kertaa vuodessa.

Palo-osastointi

Pohjakerros on osastoitu muista kerroksista. Turvallisuus edellyttää, että pohjakerroksen palo-ovet ovat aina suljettuina. Palo-osastojen rajat ilmenevät liitteen 6 pohjapiirroksista.

Savunpoistoikkunat

Kiinteistössä on kolme savunpoistoikkunaa: kaksi kolmannen kerroksen käytävien päissä ja yksi pääportaikossa (ylin ikkuna). Ikkunat aukeavat automaattisesti lämpötilan kohotessa yli kriittisen rajan, mutta ne voidaan avata myös käsin. Savunpoistoikkunoiden tarkoituksena on poistaa liiallinen savu sisätiloista ja näin taata turvallinen poistuminen rakennuksesta. Savunpoistoikkunoiden toimivuus testataan kerran vuodessa. Testauksen suorittaa kiinteistönhoitaja.

3. HENKILÖSTÖ JA TYÖAJAT

Koulu on toiminnassa kouluaikoina arkipäivisin klo 8–15. Tästä poikkeavia työaikoja on vuodessa muutamia. Kiinteistössä on kansalaisopiston tunteja maanantaista torstaihin klo 17–21.00. Koulun yläsali ovat käytössä arki-iltaisoin klo 21 saakka.

Henkilökunnan määrä on päivisin keskimäärin 25 (20–30), iltaisin 2 (0–4).

Lukuvuosina 2019–2020 ja 2020–2021 lyseon kiinteistö toimii myös Kilpijärven koulun opetustilana (luokat 3-6). Lyseossa on noin 320 opiskelijaa ja Kilpijärven koulussa noin 100 oppilasta. Rakennuksen henkilövahvuus on päivisin keskimäärin 450 (400–500).

Koulun liikuntasalia käyttää iltaisin lukuisa joukko urheiluseurojen ja muiden tahojen väkeä. Eri käyttäjäryhmien vetäjillä on vastuu ryhmien ohjaamisesta ja turvallisesta ympäristöstä.

4. TURVALLISUUSORGANISAATIO JA SEN KOULUTUS

Lyseon turvallisuusorganisaatioon kuuluvat kaikki henkilökuntaan kuuluvat. Suojeluhenkilöstö on esitetty liitteessä 2.

Turvallisuusjohtajalla eli rehtorilla on kokonaisvastuu koulurakennuksen turvallisuudesta. Hän

- nimeää apulaisturvallisuusjohtajan, turvallisuusvalvojat sekä näille varahenkilöt.
- vastaa suojelutoiminnan suunnittelusta ja organisaation toiminnasta oppilaitoksen alueella sekä pitää tarvittavat yhteydet alan viranomaisiin.
- huolehtii tiedottamalla siitä, että kaikki henkilökuntaan kuuluvat tuntevat määräykset ja suoje-luohjeet.
- huolehtii turvallisuussuunnitelman tarkistamisesta ja päivittämisestä määrävälein sekä toiminnan muuttuessa. Huolehtii, että turvallisuussuunnitelmaan liittyvät merkittävät muutokset ilmoitetaan palolaitokselle.

- edistää eri tavoin turvallisuustietoutta ja -valmiutta sekä henkilökunnan että opiskelijoiden keskuudessa. Järjestää yhdessä apulaisturvallisuusjohtajan kanssa käytännön harjoituksia yhteistyössä palolaitoksen kanssa. Valvoo yhdessä apulaisturvallisuusjohtajan kanssa alkusammutuskaluston kuntoa ja asianmukaista sijoittamista ammattimiesten kanssa.
- huolehtii yhdessä apulaisturvallisuusjohtajan kanssa siitä, että palo- ja henkilöturvallisuutta vaarantavat epäkohdat korjataan tai poistetaan. Tarvittaessa hän antaa korjauskehotuksen kiinteistön ylläpitäjälle.
- johtaa onnettomuuksia ehkäisevää työpaikkasuojelua ja tekee esityksiä turvallisuustason parantamiseksi.
- johtaa sammutus- ja pelastustoimintaa ennen kaupungin palokunnan saapumista sekä oman henkilöstön toimintaa tilanteen aikana. Antaa tarvittaessa määräyksen töiden lopettamisesta ja evakuoinnista.
- toimii onnettomuustilanteessa oppilaitoksen tiedottajana yhdessä kaupungin edustajan ja pelastustoiminnan johtajan kanssa.
- vastaa jälkivahinkojen torjunnasta tulipalon tai muun onnettomuuden jälkeen.
- vastaa kiinteistön avainkontrollista.

Turvallisuusjohtajan tarkennettu tehtäväkuva on selvitetty liitteessä 3.

Apulaisturvallisuusjohtaja on rehtorin lähin tuki turvallisuusasioissa. Hänen tehtävänä on seurata ja kehittää rakenteellista turvallisuutta, turvavälineiden tarvetta ja kuntoa sekä eri henkilöstön turvallisuuskäyttäytymistä sekä tarttua havaitsemiinsa epäkohtiin. Turvallisuusjohtajan poissa ollessa apulaisturvallisuusjohtaja toimii hänen sijaisenaan suojelutilanteissa.

Turvallisuusvalvojat suorittavat omalla vastuualueellaan päivittäistä turvallisuustarkkailua ja huolehtivat, että turvallisuutta vaarantavat epäkohdat korjataan tai poistetaan. Vastaavat omalla vastuualueellaan alkusammutuksesta, evakuoinnista ja hätäilmoituksen tekemisestä tilanteen mukaan. Turvallisuusvalvojat poistuvat itse viimeisenä omalta vastuualueeltaan. Turvallisuusvalvojen tarkennettu tehtäväkuva on selvitetty liitteessä 4.

Kiinteistöhoitaja vastaa kiinteistöteknisestä huollosta ja valvonnasta sekä piha-alueiden hiekoituksesta ja muista yleiseen turvallisuuteen vaikuttavista seikoista. Hän huolehtii sammutus- ja pelastuskaluston asianmukaisesta kunnosta, käyttövalmiudesta ja määräaikaistarkastuksista. Näiden lisäksi hän vastaa automaattisen paloilmoituslaitteiston ja merkki- ja turvavalojärjestelmän testauksesta sekä ovien lukitusten ja murtosuojausjärjestelmien toimivuudesta.

Koulusihteeri on henkilökunnasta suurimmalla todennäköisyydellä paikalla tulipalon sattuessa. Tämän vuoksi hän vastaa paloilmoituskeskuksen tarkistamisesta automaattisen palohälytyksen jälkeen ja yhteydenotosta hätäkeskukseen, mikäli turvallisuusjohtaja ei ole paikalla.

Terveystenhoitaja ottaa osaa turvallisuuden ylläpitämiseen arvioimalla tapaturmariskiä sisällä ja ulkotiloissa ja tekee aloitteita turvallisuuden kehittämiseksi. Terveystenhoitaja työskentelee Lumakeskus Majakassa

Ruokalan emäntä vastaa ruuan jakelu- ja ruokailutilojen palo- ja tapaturmatorjunnasta (Lumakeskus Majakassa).

Opettajat osallistuvat turvallisuusopetuksen antamiseen ja valvovat, että opiskelijat ja muut kouluissa toimivat noudattavat turvallisuusmääräyksiä. Suojelutilanteissa he vastaavat omasta opetusryhmästään ja johtavat palohälytyksen sattuessa ryhmänsä kokoontumispaikkaan.

Kaikki henkilökuntaan kuuluvat valvovat käytävien ja ulkoalueen yleistä turvallisuutta omien töidensä ohella.

HENKILÖKUNNAN TURVALLISUUSKOULUTUS

Koulun henkilökunnan turvallisuuskoulutuksesta pidetään kirjaa (liite 10), johon merkitään kaikki palo- ja henkilöturvallisuuteen liittyvä koulutus, kuten

- alkusammutuskoulutus
- varautumiskoulutus
- palo- ja henkilöturvallisuuden peruskoulutus
- ensiapukoulutus

Koulutuspäiväkirjan ylläpidosta vastaa turvallisuusjohtaja. Jokaisen opetushenkilöstöön kuuluvan olisi hyvä suorittaa EA 1, mielellään EA 2 -taso. Tämän lisäksi taitoja tulee harjoitella säännöllisesti. Myös kertauskoulutukset merkitään edellä mainittuun turvallisuuskoulutuksen koulutuspäiväkirjaan.

Palo- ja henkilöturvallisuuden perustietoja ja -taitoja tulisi harjoitella vähintään kolmen vuoden välein. Pelastussuunnitelma kerrataan vuosittain syyslukukauden aikana.

5. KOULUN NORMAALIAJAN TURVALLISUUS

Hyvin suunniteltu ja organisoitu normaaliajan turvallisuuden ylläpito toimii hyvänä pohjana myös varauduttaessa poikkeusolojen ja suuronnettomuuksien varalle.

Paloturvallisuus

Koulun päivittäistä paloturvallisuutta on yleinen siisteys ja järjestys sekä toimiva jätehuolto. Koneiden lähistölle tai sähkölaitteisiin kerääntyvä pöly ja työtiloihin jätetty pakkausmateriaali voivat olla palon lähteitä samoin kuin tyhjentämättä olevat jäteastiat tai palovaarallisten jätteiden tyhjentäminen muualle kuin kannelliseen palamattomaan astiaan. Työtiloissa ei saa olla työhön kuulumatonta palavaa tavaraa tai jätettä eikä palavia nesteitä.

Ilmanvaihtojärjestelmän puhdistus on kiinteistön hoitajan vastuulla. Keittiön ja teknisten tilojen ilmanvaihtojärjestelmä on puhdistettava kerran vuodessa ja muiden tilojen tarvittaessa.

Tupakointi koulussa ja koulualueella on kielletty. Opiskelijoille on osoitettu epävirallinen tupakointipaikka puistoalueelta (ks. liite 5).

Tulitöitä tehdään koulussa ainoastaan korjausten yhteydessä ja tällöin noudatetaan tilapäisen tulityöpaikan ohjeita. Jokaisen, joka on tekemisissä tulitöiden kanssa, on oltava tietoinen paloriskistä. Työn tekijällä on oltava voimassa oleva tulityökortti.

Tuhopoltoja estetään mm. välttämällä helppoja sytytyskohteita, pitämällä murtosuojaus kunnossa ja kiinnittämällä huomiota riskikohteiden valaistukseen.

Koulu on jaettu pohjapiirroksissa (liite 6) esitetyllä tavalla palo-osastoihin. Osastoinnin tarkoituksena on estää palon ja etenkin savun nopea leviäminen. Osastointi toimii vain, jos osastojen väliset seinät ovat täysin ehjät ja osastojen väliset palo-ovet ovat suljettuina.

Poistumisreitit on merkitty poistumisvaloilla tai -kilvillä. Merkittyjä poistumisreittejä ei saa tukkia edes tilapäisesti, ja reitillä olevat ovet on voitava avata sisäpuolelta ilman avainta. Eri tiloista ja eri tilanteissa käytettävät reitit ja niiden riittävyys on suunniteltava ja opetettava henkilökunnalle ja oppilaille. Jokaisessa tilassa on yksilöity toiminta- ja poistumisohje tulipalon varalta.

Palon sattuessa poistumiskäsky annetaan keskusradion kautta. Mikrofonit ovat kansliassa, keskusradiohuoneessa ja rehtorin huoneessa. Koko henkilökunnan on tunnettava laitteiden käyttö ja hallittava poistumiskuulutus. Mikrofonien luona ovat ohjeet hätäkuulutuksen antamisesta.

Etäisyys Iisalmen pelastusasemalta on noin kaksi kilometriä, joten palokunta tulee hälytyksen saatuaan nopeasti paikalle. Toimintaohjeet tulipalon varalle on esitetty liitteessä 13.

Rikosten ehkäisy

Ilkivalta, murrot ja varkaudet aiheuttavat rahallista vahinkoa ja haittaa toiminnan jatkuvuudelle. Luvaton sisään murtautuminen lisää myös tuhopolton mahdollisuutta. Hankaloittamalla rikoksen teon mahdollisuutta voi lisätä turvallisuutta oleellisesti.

Koulun toimitiloissa on murtosuojausjärjestelmä, joka aktivoituu yöaikaan. Koulun murtosuojausasioiden yhdyshenkilönä toimii kiinteistöhoitaja.

Kiinteistöön asennettiin keväällä 2019 kameravalvontajärjestelmä. Kameroiden tallenteet säilyvät kuukauden ajan ja vain rehtorilla ja kiinteistöhoitopäälliköllä on pääsy niihin.

Henkilökunta suorittaa kulunvalvontaa koulutyön aikana omien tehtäviensä ohella. Jokainen on velvollinen puuttumaan asiaan, jos havaitsee asiattomia liikkumista koulu tiloissa. Epäkohdista ilmoitetaan rehtorille.

Varkauksille altis välineistö merkitään pysyvällä turvamerkinnällä. Merkitsemisvälineet ovat koulu-sihteerin hallussa.

Koulun lukot sarjoitettiin peruskorjauksen yhteydessä 2003–04. Luettelot jaetuista avaimista on koulusihteerillä. Sääntönä pidetään, että avainta ei lainata, vaan jos esimerkiksi opiskelijan tulisi päästä tiettyyn lukittuun huoneeseen, avaimen haltija käy itse avaamassa oven.

Asiallinen ja kunnossa oleva ulkovalaistus on osa tapaturmantorjuntaa, mutta on myös omiaan pitämään luvattomat loitolla koulun tiloista. Ammattimies vastaa valaistuksesta.

Sähkökatkot, vesivahingot ja ilmanvaihdon ongelmat

Sähkönjakelun keskeytyminen pysäyttää oppilaitoksen opetustoiminnan. Oppilaitoksessa ei ole toimintoja, joille sähkökatkos aiheuttaisi merkittäviä vaurioita. Sähkökatkoksen aika käytetään, mikäli työtilojen valoisuus sen sallii, työympäristön siistimiseen ja sähköstä riippumattomien töiden suorittamiseen.

Vesivahingoista ja ilmanvaihdon ongelmista ilmoitetaan välittömästi kiinteistöhuollosta vastaaville. Ilmanvaihdon pysähtyessä luokat pyritään tuulettamaan ikkunoiden kautta, mikäli mahdollista. Oppituntia voidaan jatkaa normaalisti, ellei ilman laatu sitä estä.

Muut hätätilanteet

Henkilökunnan tulee varautua myös muihin hätätilanteisiin, kuten tapaturmiin, sairaskohtauksiin, myrkytystilanteisiin ja väkivallan uhkaan. Oppilaitoksen kaikkiin opetustiloihin ja toimistotiloihin on jaettu toimintaohjeisto tällaisia hätätilanteita varten. *Toiminta hätätilanteissa* -moniste (liite 14) sisältää lyhyet toimintaohjeet henkilökunnalle erilaisissa ongelma- ja hätätilanteissa. Luokkien ja käytävien ilmoitustauluille on kiinnitetty yleisohje hätätilanteita varten.

Tietoturva

Oppilaitosta kohtaava tietovuoto tai tietoverkkojen (atk-verkko) toimintahäiriö on yksi oppilaitoksen toimintaan vaikuttava riskitekijä. Koulun keskeisimmät atk-järjestelmät sijaitsevat Ylä-Savon ICT:n palvelimilla heidän tiloissa, toisessa kiinteistössä. Koulun atk-vastaava huolehtii ICT:n henkilökunnan kanssa virustorjunnasta, varmuuskopioinnista ja tietoverkon käyttöoikeuksista, kuten myös

salasanojen luovuttamisesta henkilökunnalle. Opiskelijahallinto-ohjelman tunnusten ja salasanojen luovuttamisesta huolehtii rehtori. Atk-vastaava huolehtii tietoturvariskien kartoittamisesta sekä tietoturvallisuuden ylläpitämisestä ja valvonnasta yhdessä oppilaitoksen johdon ja atk-keskuksen kanssa.

Jätteet

Siisteys ja hyvä järjestys on tapaturmantorjunnan ja palontorjunnan perusta. Jätteiden oikea käsittely on myös työtä turvallisen tulevaisuuden puolesta.

6. VARAUTUMINEN SUURONNETTOMUUKSIIN

Suuronnettomuuksien ja poikkeusolojen osalta todennäköisimpinä mahdollisuuksina ja suunnittelun pohjana pidetään lähiympäristössä sattunutta myrkkyonnettomuutta tai Suomeen ulottuvaa säteilysaastetta.

Viranomaiset ilmoittavat vaarasta ulkohälyttimillä ja antamalla sähköisten tiedotusvälineiden kautta hätätiedotteen. Ulkohälyttimillä annettava hälytysmerkki kuuluu koulun alueella ulkona, mutta ei välttämättä sisällä. Sen vuoksi hälytystieto saadaan joko ulkona olevilta tai puhelimitse. Varmistava tieto vaarasta on saatava sivistyspalvelukeskukselta. Koulun sisäinen hälytys annetaan kanslian keskusradion kautta, koska näin tieto menee myös Luma-keskuksen tiloihin.

Koulun kansliassa käynnistetään jatkuva yleisradion kuuntelu, ja toimitaan viranomaisten antamien ohjeiden mukaan. Tietoja saa myös YLE1:n tekstitelevisiion pelastuspalvelusivulta 198 tai säteilyturvasivulta 197.

Toimintaohjeet suuronnettomuuksien varalle on esitetty liitteessä 14.

7. VARAUTUMINEN POIKKEUSOLOIHIN

Poikkeusolojen valmius perustuu normaaliajan järjestelyihin. Turvallisuusorganisaatio toteuttaa lisätoimet viranomaisten antamien käskyjen mukaan.

Koulun väestönsuoja sijaitsee kaupungin luolastossa noin 500 m:n päässä koululta.

8. EVAKUOINTI JA KOULUN TOIMINNAN TURVAAMINEN ERI TILANTEISSA

Evakuoinnin tapahtuessa koulupäivän aikana opiskelijat ja muu henkilöstö ohjataan sovitulle kokoontumisalueella kirkon läheisyyteen (palohälytys) tai Kulttuurikeskukselle (vaarallisen henkilön aiheuttama uhka). Poistumisreitit turvallisuus varmistetaan ennen opiskelijoiden ohjaamista poistumistielle (pääportaikko tai pohjoispäädyn portaikko). Opettajat ja turvallisuusvalvojat ilmoittautuvat välittömästi poistumisalueelle saavuttuaan turvallisuusjohtajalle tai hänen määräämälleen henkilölle. Palohälytystilanteissa ilmoituksen vastaanottaja on lyseon eteläpäädyssä olevan kuusen luona, Kulttuurikeskuksella infopisteen luona.

Palohälytyksen sattuessa kylmällä ja/tai sateisella säällä henkilöstö ohjataan Luma-keskus Majakkaan tai lyseoon (riippuen siitä kumpi rakennus on evakuoitu), kirkkoon ja kulttuurikeskuksen tiloihin (esim. Eino Säisä-sali).

Evakuoinnin kesto alle 1 vrk

Koulurakennukseen palataan heti kun se on turvallista. Mikäli evakuointi kestää tunteja, koulupäivä keskeytetään ja opiskelijat poistuvat koteihinsa. Pelastusjohto määrittelee, milloin rakennukseen voidaan palata.

Mikäli evakuointi tapahtuu ylioppilaskirjoitusten aikaan, kokelaat ohjataan poistumisalueelle valvojen toimesta (ohjeisto liitteessä 11). Rehtori ottaa yhteyttä ylioppilastutkintolautakuntaan ja kysyy menettelyohjeet. Koetta jatketaan tarvittaessa Kulttuurikeskuksen tiloissa. Koeajan jatkamisesta neuvotellaan ylioppilastutkintolautakunnan kanssa.

Evakuoinnin kesto 1-7 vrk

Koulupäivä keskeytetään ja opiskelijat poistuvat koteihinsa kokoontumisalueelta tai kokoontumistilasta. Koulutyö pidetään keskeytyneenä. Koteja informoidaan paikallisen sanomalehden, internetin ja radion kautta, milloin koulutyö jatkuu.

Evakuoinnin kesto yli 7 vrk

Lukiokoulutusta jatketaan tietoverkkojen kautta opettajien ohjaamana. Tällöin hyödynnetään myös ISO-verstaan opetustarjontaa. Ylioppilaskirjoitusten järjestelyistä sovitaan ylioppilastutkintolautakunnan kanssa. Kokeet pyritään järjestämään Kulttuurikeskuksen ja Luma-keskuksen tiloissa.

9. SISÄINEN TURVATARKASTUS

Koulussa suoritetaan vuosittain sisäinen turvatarkastus, jonka tarkoituksena on tarkistaa turvajärjestelyjen toimivuus ja antaa perusteita turvallisuusohjelman laatimiselle. Turvallisuusohjelmasta on runko liitteessä 8. Turvatarkastuksessa huomioon otettavia kohteita on luetteloitu liitteeseen 7. Lisäksi kiinteistössä suoritetaan määräajoin paloviranomaisten toimesta palotarkastus.

Sisäiseen turvatarkastukseen osallistuvat turvallisuusjohtaja ja kiinteistöhoitaja.

10. POISTUMISEN OPETUS JA HARJOITTELU

Tulipalotilanteessa onnistunut poistuminen on keskeisintä. Tämän vuoksi poistumisen opetus ja harjoittelu on suoritettava järjestelmällisesti. Turvallisen poistumisen kannalta oleelliset asiat on kirjattu liitteeseen 13.

Koulun aloittavilla luokilla poistumisen opetus annetaan perusvalmiuksien kurssilla. Opetuksen päätteeksi kuljetaan ulos johtavat poistumisreitit, että tilat tulevat tutuiksi ja että kaikista kyseeseen tulevista tiloista osataan poistua.

Syyslukukaudella turvallisuusjohtaja johtaa koko koulua koskevaa ennalta ilmoitettu harjoitusta, jonka kuulutus alkaa sanoilla ”*tämä on harjoitus*”. Harjoitusta ennen turvallisuusjohto varmistaa, että kaikki opettajat tuntevat tehtävänsä, uudet opiskelijat on perehdytetty, reitit ovat selvät, ja kuu-lutuslaitteet ovat kunnossa.

Turvallisuusjohto valvoo, että poistuminen on täydellinen, se tapahtuu viivytystä suunniteltuja reittejä, ovet ja ikkunat suljetaan takana ja kokoontumispaikassa tarkistetaan kaikkien mukanaolo. Harjoituksista annetaan aina palaute. Tarvittaessa korjataan havaitut virheet ohjeistuksessa, laitteissa ja suorituksissa.

11. PELASTUSSUUNNITELMAN HYVÄKSYMINEN

Tämä suunnitelma astuu voimaan kun siitä on pidetty informaatio henkilökunnalle ja kaikki opettajat ja muut koulun henkilökuntaan kuuluvat ovat perehtyneet siihen. Palotarkastaja tarkistaa suunnitelman palotarkastuksen yhteydessä ja hyväksyy sen kuittauksellaan.

12. LIITTEET

1. Tiedot kiinteistöstä ja vikailmoitukset
2. Suojeluhenkilöstö
3. Turvallisuusjohtajan tehtävät ja toimintaohjeet tietyissä hätätilanteissa
4. Turvallisuusvalvojan tehtävät ja toimintaohjeet tietyissä hätätilanteissa
5. Kokoontumisalueiden sijainti ja palokunnan hyökkäystiet
6. Palo-osastointi, hätäpoistumisreitit ja alkusammutuslaitteiden sijainti
7. Sisäisen turvatarkastuksen kohteet
8. Turvallisuusohjelma lukuvuodelle 2019–2020
9. Tutustuminen pelastussuunnitelmaan
10. Henkilöstön turvallisuuskoulutus
11. Ohjeisto ylioppilaskirjoituksia varten
12. Ohjeisto Luma-keskuksen tornin työtilaa varten
13. Tilakohtainen ohje tulipalon varalta, esimerkki
14. Toiminta hätätilanteissa (erillinen liite)
15. Sisäisen suojautumisen ohjeisto (erillinen liite)

LIITE 1**TIEDOT KIIINTEISTÖSTÄ JA VIKAILMOITUKSET**

Kiinteistön nimi ja osoite	Iisalmen lyseo, Haukiniemenkatu 12, 70100 Iisalmi
Rakennusvuosi	1932
Pinta-ala ja tilavuus	bruttoala 4 536 m ² , huoneistoala 3 516 m ² , tilavuus 18 023 m ³
Kiinteistön käyttötarkoitus	lukiokoulutus ja peruskoulutus (iltaisin kansalaisopiston tunteja)
Kiinteistön omistaja	Iisalmen kaupunki
Kiinteistön vastuuhenkilö	rehtori Pasi Tolonen, puh. 040 830 4368
Kiinteistön paloluokka	P1 eli palonkestävä rakennus
Kerrosmäärät	1+3
Henkilömäärät	Henkilökuntaa on noin 30, opiskelijoita yhteensä noin 450.
Tyyppi ja kuntoisuus	Koulu on tiilirakenteinen. Ikkunat on uusittu 1989, ilmanvaihtojärjestelmä 1998 ja vesikatto 2001. Rakennus peruskorjattiin ulkotiloiltaan 2003 ja sisätiloiltaan 2003–04. Tällöin uusittiin sähkötekniikka, viemärit, vesijohdot sekä osa lämmityksestä. Asemakavassa rakennus on merkitty suojelukohteeksi.
Lämmitys	Kiinteistö on liitetty kaukolämpöverkkoon.
Sähkökeskus	Sähkökeskuksen paikka on merkitty pohjapiirustuksiin. Kiinteistössä ei ole varavoimakonetta.
Paloilmoitinjärjestelmä	Kiinteistö on varustettu ANX95-paloilmoitinjärjestelmällä.
Murtosuojausjärjestelmä	Kiinteistö on varustettu murtosuojaus- ja kamerajärjestelmällä.
Turvavalaistusjärjestelmä	Kiinteistö on varustettu Elema -turvavalaistusjärjestelmällä.
Palo-osastot	Palo-osastoinnit näkyvät pohjapiirroksista.
Alkusammutusvälineet, palohälytyspainikkeet ja palohälyttimet	Jokaisessa kerroksessa on vähintään kaksi pikapalopostia, kaksi käsisammutinta ja kaksi palohälytyspainiketta. ATK-luokassa ja multimedialuokassa on lisäksi omat käsisammuttimensa. Kaikki nämä on merkitty pohjapiirustukseen.
Hälytysjärjestelmät	Hälyttämiseen tai varoittamiseen käytetään palohälytinpainikkeita ja keskusradiota. Keskusradion luona on ohjeet hätäkulutuksen antamisesta.
Poistumistiet	Poistumisteitä on kaikkiaan kuusi. Poistumistiet on merkitty poistumisvalojen tai –merkkien avulla.
Ilmanvaihto ja savunpoisto	Rakennukseen on tietokoneohjattu ilmastointijärjestelmä. Ilmanvaihdon hätäpysäytyspainike on merkitty pohjapiirroksiin. Savunpoistoikkunoita on kolme.
Vaaralliset aineet ja palavat nesteet	Palavia aineita on pieniä määriä kuvataiteen luokassa. Aineet säilytetään lukitussa kaapissa.
Erityisesti suojeltavat kohteet	Oppilaitoksen toiminnan kannalta suojeltavia ATK-muisteja on toimistotiloissa. Arkistotilat on merkitty pohjapiirustukseen ja sijaitsevat pohjakerroksessa ja rehtorin huoneen yhteydessä.

Vikailmoitukset

Kiinteistönhoitaja	040–588 9057 (Arvo E.), 040-543 4947 (Erkki K.)
Sähkökatkokset Ilmanvaihdon ongelmat Vesivuodot ja -vahingot	272 3417 tai 812 489 tai 040–543 4947 (kiinteistövalvomo)

LIITE 2**SUOJELUHENKILÖSTÖ 2019–2020**

Hoidettava alue	Vastuhenkilö	Puh.	Varalla	Puh.
Turvallisuusjohtaja	Pasi Tolonen	040-830 4368	1. Kimmo Varis 2. Tiina Mustonen	0400-577 947 040-672 2436
Apulaisturvallisuusjohtaja	Kimmo Varis	0400-577 947	Tiina Mustonen	040-672 2436
Osastojen turvallisuusvalvojat:				
- Kilpijärven koulu 1. kerros	Tapani Kettunen	040-830 2695	Tuomo Kauranen	040-673 9770
- lyseo 2. kerros	Pekka Ritola	040-512 3377	Maria Markkanen	
- lyseo 3. kerros	Kimmo Varis	0400-577 947	Anni Pulkka	040-515 0052
- Majakka, lyseon luokat	Sara Niini	040-574 0374	Teemu Hiltula	050-304 8619
Sisäinen palotarkastus 1 krt/ v	Arvo Eskelinen	040-588 9057	Erkki Kauppinen	040-543 4947
Suunnitelman päivittäminen	Pasi Tolonen	040-830 4368		
Tiedottaminen (esim. koulutus)	Pasi Tolonen	040-830 4368		
Tulityöt	Arvo Eskelinen	040-588 9057	Erkki Kauppinen	040-543 4947
Paloilmoitinkeskus	Arvo Eskelinen	040-588 9057	Erkki Kauppinen	040-543 4947
Savutuuletusluukut	Arvo Eskelinen	040-588 9057	Erkki Kauppinen	040-543 4947
Alkusammutuskalusto	Arvo Eskelinen	040-588 9057	Erkki Kauppinen	040-543 4947
Turva- ja merkkivalokeskukset ja poistumistiet	Arvo Eskelinen	040-588 9057	Erkki Kauppinen	040-543 4947
Vaaralliset ja herkästi syttyvät aineet ja kemikaalit	Anni Pulkka (KU-luokka) Heini Pylkkönen (KE-luokka)	040-515 0052 040-504 2296		

LIITE 3a

TURVALLISUUJOHTAJAN TEHTÄVÄT

- **Johtaa** kiinteistön suojelutoimintaa.
- **Vastaa** suojelusuunnitelman ylläpitämisestä.
- **Huolehtii**, että palonehkäisyä ja sammutusta sekä muuta turvallisuutta koskevat ohjeet ovat ajan tasalla.
- **Vaikuttaa** muutostöiden yhteydessä siihen, että turvallisuusasiat otetaan huomioon ja että turvallisuusnäkökohtien kehittämistarpeet toteutetaan.
- **Vastaa** valtuuksien puitteissa siitä, että kiinteistön turvallisuuteen liittyvät rakenteelliset ja muut näkökohdat ovat määräysten edellyttämällä tasolla.
- **Tekee esityksiä turvallisuuteen liittyvien asioiden korjaamiseksi ja kehittämiseksi.**
- **Huolehtii turvallisuus- ja suojelukoulutuksen järjestämisestä.**
- **Huolehtii** henkilökunnan vaihtuessa muutoksista suojeleorganisaatiossa sekä tämän yhteydessä tarvittavasta koulutuksesta.
- **Valvoo**, että suojelutoiminnasta annettuja määräyksiä ja toimintaohjeita noudatetaan.
- **Tutkii** jokaisen tulipalon ja muun onnettomuuden jälkeen syyt ja harkita mihin toimenpiteisiin olisi vastaisen varalle ryhdyttävä.
- **Käsittelee turvallisuusvalvojen kanssa vähintään kahdesti vuodessa kiinteistön turvallisuusasioita ja niiden kehittämistä.** Tilaisuuksista tulee pitää pöytäkirjaa ja liittää ne suojelusuunnitelman kantakappaleeseen.
- **Huolehtii** siitä, että:
 - paloilmoitinlaitteiston hoito on järjestetty sitä koskevien ohjeiden mukaisesti
 - merkki- ja turvavalaistus hoidetaan niitä koskevien ohjeiden mukaisesti
 - sammuttimet tarkastetaan ja huolletaan määräajoin ja välittömästi käytön jälkeen
- **Katsoo, että ohjeet ja toimintavalmius ovat ajan tasalla** myös sähkökatkokkien, pommiuhan, ryöstön ja kaasui- tai säteilyvaaratilanteita silmälläpitäen.
- **Huolehtii, että kiinnipidettävät osastoivat palo-ovet on merkitty** esim. tarrakilvillä.
- **Huolehtii**, että kaikki kiinteistön avaimet ja pohjapiirustukset ovat ajan tasalla.
- **Valvoo**, että:
 - tulitöitä ei suoriteta ilman tulityölupaa.
 - muutostyössä noudatetaan palosuojeluohjeita ja eikä siihen liittyvillä rakenteilla tukita poistumistietä, eikä peitetä poistumistie- tai alkusammutuskalustomerkin- tää.
- **Selvittää**
 - poliisin kanssa toiminnan uhkatilanteissa.
 - palokunnan kanssa, miten turvataan palokunnan toimintaedellytykset tehokkaan sammutustoiminnan aloittamiseksi tulipalotilanteetta.
- **Määrittelee** evakuointitapauksia varten kokoontumispaikan henkilökuntaa varten.

LIITE 3b**TOIMINTAOHJE TURVALLISUUSJOHTAJALLE****TULIPALO**

- Selvitä, onko ihmisiä vaarassa. Arvioi palon laajuus mahdollista evakuointia silmälläpitäen.
- Varmista, että palokunta on hälytetty,
 - palon rajoitus- ja alkusammutustoimenpiteet on käynnistetty
 - palokunnalle on järjestetty opastus
 - sinulla on käytettävissä pelastussuunnitelma pohjapiirustuksineen
- Johda palopaikalla
 - vaarassa olevien pelastamista
 - sammutusta alkusammutuskalustolla
 - tarpeettomien ohjausta pois paloalueelta ja sen läheisyydestä
 - palokunnan opastusta kohteeseen
- Palokunnan saavuttua paikalle johto siirtyy palokunnan sammutustyönjohtajalle. Anna hänelle tilannetieto, kiinteistön piirustukset ja hänen tarvitsemaansa kohdetuntemusapua. Johda edelleen oman henkilökuntasi toimintaa.
- Valvo, että palon ja savun leviämistä estävät aukot suljetaan ja ilmanvaihto pysäytetään.
- Huolehdi savutuuletuksen järjestämisestä palon sammuttua, sammutustyönjohtajan opastuksella.
- Käytä suojeleorganisaatiota ja henkilökuntaa apunasi.
- Ole sammutustyönjohtajan käytettävissä.
- Ilmoita tilanteesta omalle esimiehelle.
- Anna tieto kokoontumis- ja johtopaikalle sekä suojelehenkilöstölle siitä, kuka saa antaa tietoa onnettomuuteen liittyvistä asioista ulkopuolelle ja tiedotusvälineille.
- Ota välittömästi yhteys vakuutusyhtiön asiantuntijoihin, kun onnettomuudesta on aiheutunut huomattavia vahinkoja.

KAASU- JA SÄTEILYVAARA

- Kuultuasi hälytysmerkin selvitä tilanne.
- Ryhdy tilanteen vaatimiin toimenpiteisiin.
 - Vaaratapauksessa valvo, että kaasu- ja säteilyvaaran yleisohjeita noudatetaan.
 - Toimi radiossa annettujen ohjeiden mukaan.
 - Tiedota ja anna lisäohjeita turvallisuusvalvojille ja ulkopuolisille.
- Ryhdy suojeleluunnitelman mukaisiin toimenpiteisiin.

POMMIUHKA

- Varmista, että poliisi on saanut tiedon.
- Pyri rauhoittamaan tilannetta ja toimimaan toimintaohjeen mukaisesti.
- Toimi vastuualueellasi pelastustyönjohtajan tai poliisin antamien ohjeiden mukaisesti.

RYÖSTÖ

- Varmista, että poliisi on hälytetty.
- Toimi vastuualueellasi poliisin antamien ohjeiden mukaisesti.

SÄHKÖKATKOS TAI MUU HÄIRIÖTILANNE

- Ilmoita tapahtuneesta kiinteistönomistajalle.
- Järjestä varavalaistus tärkeisiin kohteisiin esim. käsivalaisimilla.
- Huolehdi, että ei käytetä avoliekkiä, esim. kynttilöitä.
- Huolehdi, että poistumistiet ovat käyttökunnossa.
- Valmistaudu käynnistämään palonsammutus- ja ensiaputoiminta tai evakuointitoiminta.

MUISTA!

**Johda tilannetta niin pitkään kuin ammattiauttajat ovat paikalla.
Ole sammutustyönjohtajan / poliisin käytettävissä.**

LIITE 4a**TURVALLISUUSVALVOJAN TEHTÄVÄT**

- **Johtaa** oman suojelualueen suojelutoimintaa.
- **Valvoo** jatkuvasti alueensa turvallisuuteen vaikuttavia tekijöitä ja suojelutoiminnasta annettujen ohjeiden ja toimintaohjeiden noudattamista.
- **Huolehtii**, että havaitut viat, virheellisyudet ja epäkohdat korjataan tai poistetaan heti.
- **Ilmoittaa** kaikista paloista ja palonaluista, sekä muista onnettomuuksista viipymättä turvallisuusjohtajalle.
- **Tekee esityksiä alueensa, sekä yleiseen turvallisuuteen liittyvien asioiden korjaamiseksi ja kehittämiseksi.**
- **Pitää turvallisuusjohtajaa ajan tasalla** alueensa henkilöstön suojeluun ja turvallisuuteen liittyvistä koulutuksesta ja koulutustarpeesta.
- **Huolehtia** siitä, että omalla alueella
 - poistumistiet ovat vapaat, ovet lukitsemattomat.
 - palo-ovet ovat kiinni asianmukaisesti.
 - alkusammutuskalusto on käyttökuntoista ja helposti saatavilla, sekä merkitty hyvin havaittavilla opasteilla, eikä opasteita ole peitetty.
 - turvavalaisimet ja poistumisteiden merkkivalot ovat käyttökunnossa.
 - työvuorossa oleva henkilökunta tietää oman vastuualueensa ja tehtävänsä palo-, tapaturma-, sähkökatko- ym. häiriötilanteessa.
- **Tiedottaa henkilökunnalle**
 - Miten turvataan palokunnan toimintaedellytykset tehokkaan sammutustoiminnan aloittamiseksi tulipalotilanteessa.
 - Missä sijaitsee evakuointitapauksia varten kokoontumispaikka.

LIITE 4b**TOIMINTAOHJE TURVALLISUUSVALVOJALLE****TULIPALO**

- Jos tulipalo on omalla vastuualueellasi, tee hälytys palopainikkeen avulla, johda tilannetta ja ilmoita siitä välittömästi turvallisuusjohtajalle.
- Palon sattuessa muualle, valmistaudu avustamaan tai evakuoimaan oma vastualueesi.
- Palon ollessa omalla vastuualueellasi, arvioi tilanne ja varmista, että:
 - ihmisiä ei ole vaarassa ja pelastustyöt on aloitettu
 - palokunta on hälytetty
 - palon rajoitus- ja alkusammutustoimenpiteet on käynnistetty
 - opastus palokunnalle on järjestetty
- Varmista, että poistumistiet ovat avoimet ja vapaat.
- Aseta oppaat poistumisteille, tehtävänä ohjata ihmiset pois vaara-alueelta kokoontumispaikalle ja estää asiattomien sisääntulo
- Valvo ko. tilojen tyhjentämistä.
- Tarkista ja varmista, että kaikki ovat poistuneet ja tyhjät tilat on merkitty.
- Valvo, että ikkunat ja ovet on suljettu sekä ilmastointi on pysäytetty.
- Ilmoita tyhjentymisestä turvallisuusjohtajalle sekä / tai sammutustyönjohtajalle.
- Ole sammutustyönjohtajan käytettävissä.

KAASU- JA SÄTEILYVAARA

- Kuultuasi hälytysmerkin selvitä tilanne.
- Odota toimintaohjeita turvallisuusjohtajalta.
- Käynnistä suojautumistoimenpiteet saatujen ohjeiden mukaisesti.

POMMIUHKA

- Varmista, että poliisi on saanut tiedon.
- Ota yhteys turvallisuusjohtajaan, joka ryhtyy johtamaan tilannetta.
- Toimi vastuualueellasi turvallisuusjohtajan tai poliisin antamien ohjeiden mukaisesti.

RYÖSTÖ

- Varmista, että poliisi on hälytetty.
- Ota yhteys turvallisuusjohtajaan ja kerro tapahtunut.
- Toimi vastuualueellasi turvallisuusjohtajan tai poliisin antamien ohjeiden mukaisesti.

SÄHKÖKATKOS TAI MUU HÄIRIÖTILANNE

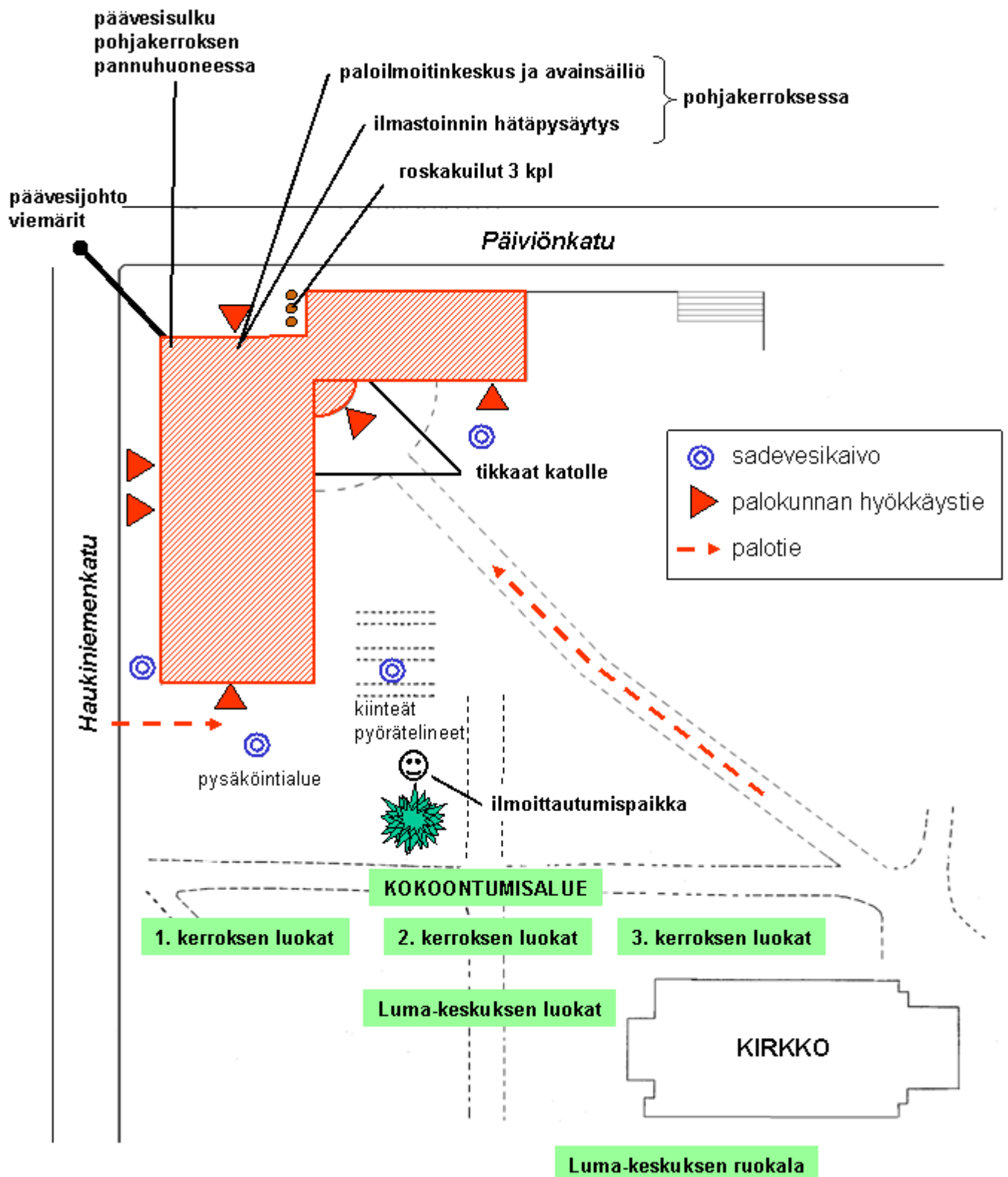
- Ilmoita tapahtuneesta turvallisuusjohtajalle.
- Järjestä varavalaistus tärkeisiin kohteisiin, esim. käsivalaisimilla.
- Huolehdi, että ei käytetä avoliekkiä, esim. kynttilöitä.
- Huolehdi, että poistumistiet ovat käyttökunnossa.
- Valmistaudu tarvittaessa käynnistämään opastus-, palonsammutus-, ensiaputoiminta tai evakuointitoiminta.

MUISTA!

**Johda tilannetta niin pitkään kuin ammattiauttajat ovat paikalla.
Ole turvallisuusjohtajan / sammutustyönjohtajan / poliisin käytettävissä.**

LIITE 5

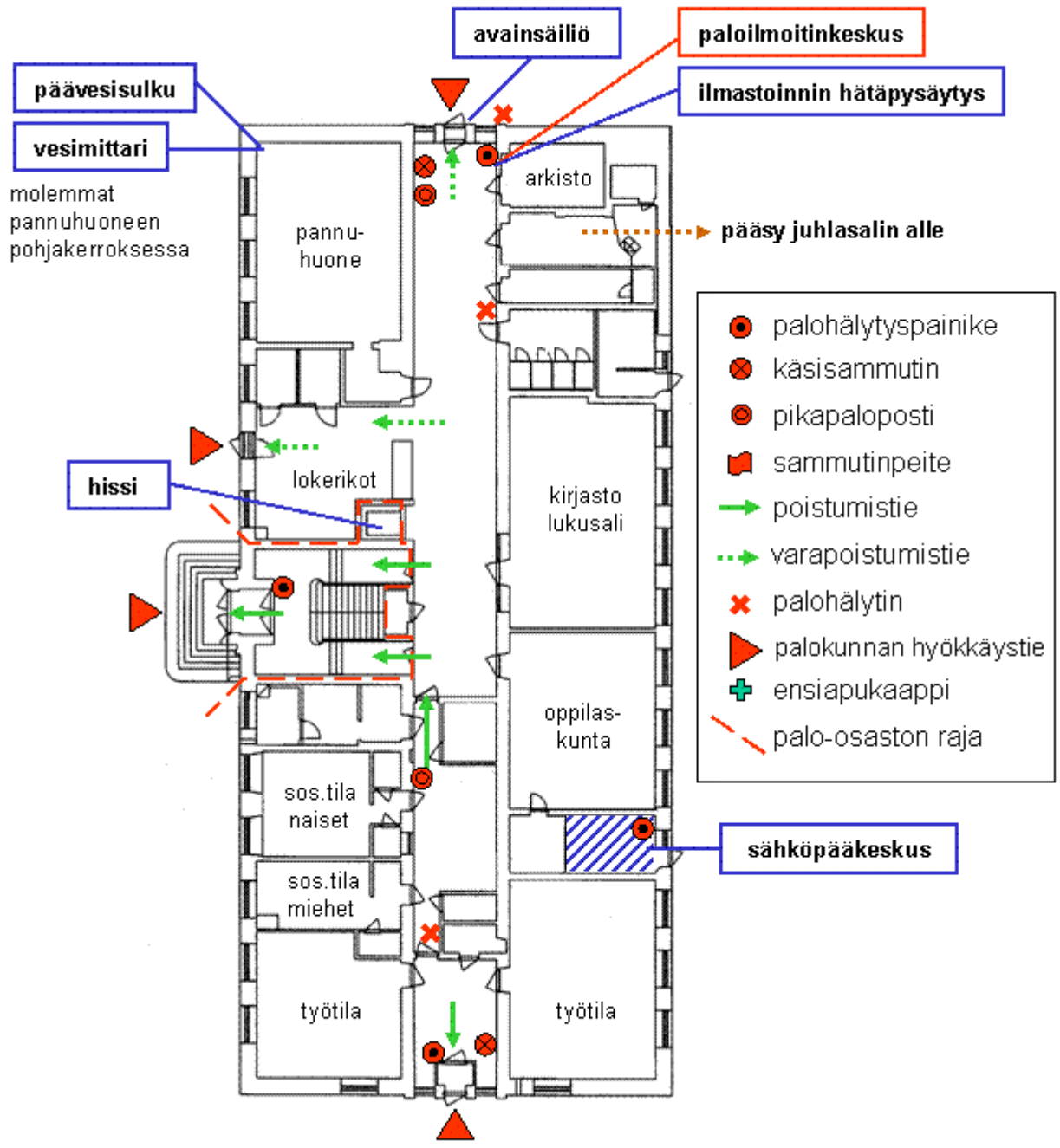
KOKOONTUMISALUEIDEN SIJAINTI JA PALOKUNNAN HYÖKKÄYSTIET



LIITE 6 / 1

PALO-OSASTOINTI, HÄTÄPOISTUMISREITIT JA ALKUSAMMUSTUSKALUSTON SIJAINTI

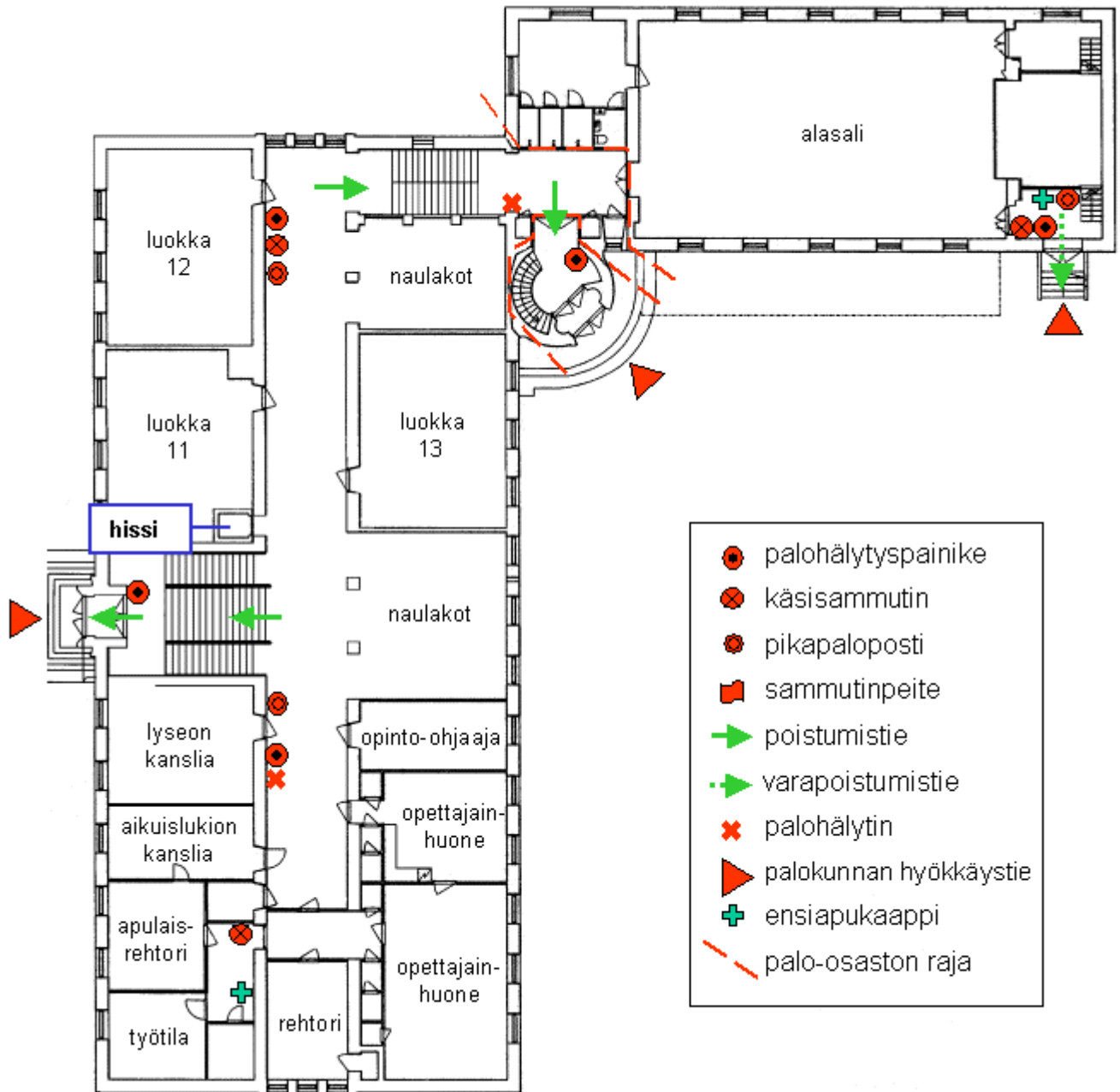
POHJAKERROS



LIITE 6 / 2

PALO-OSASTOINTI, HÄTÄPOISTUMISREITIT JA ALKUSAMMUSTUSKALUSTON SIJAINTI

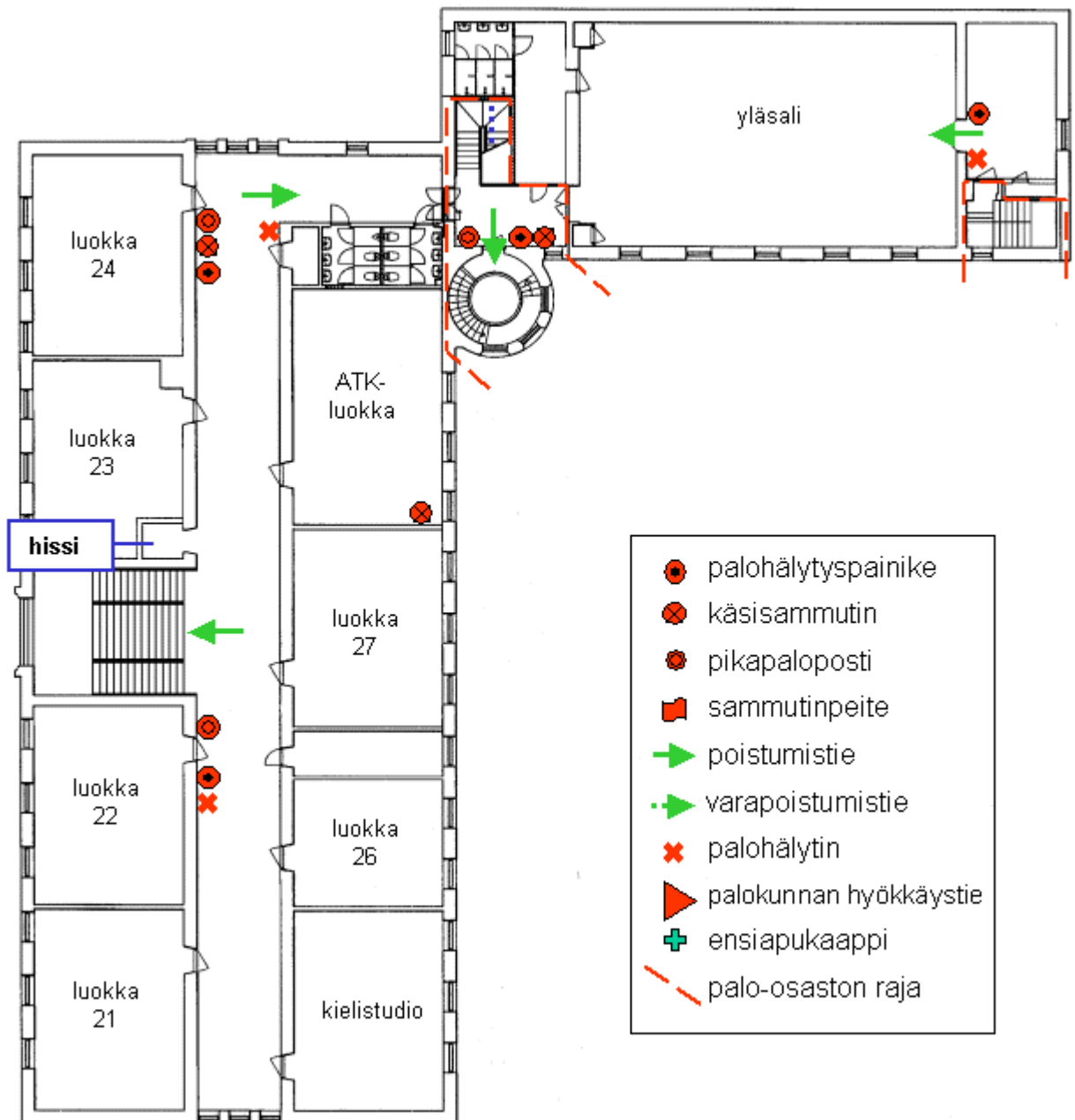
1. KERROS



LIITE 6 / 3

PALO-OSASTOINTI, HÄTÄPOISTUMISREITIT JA ALKUSAMMUSTUSKALUSTON SIJAINTI

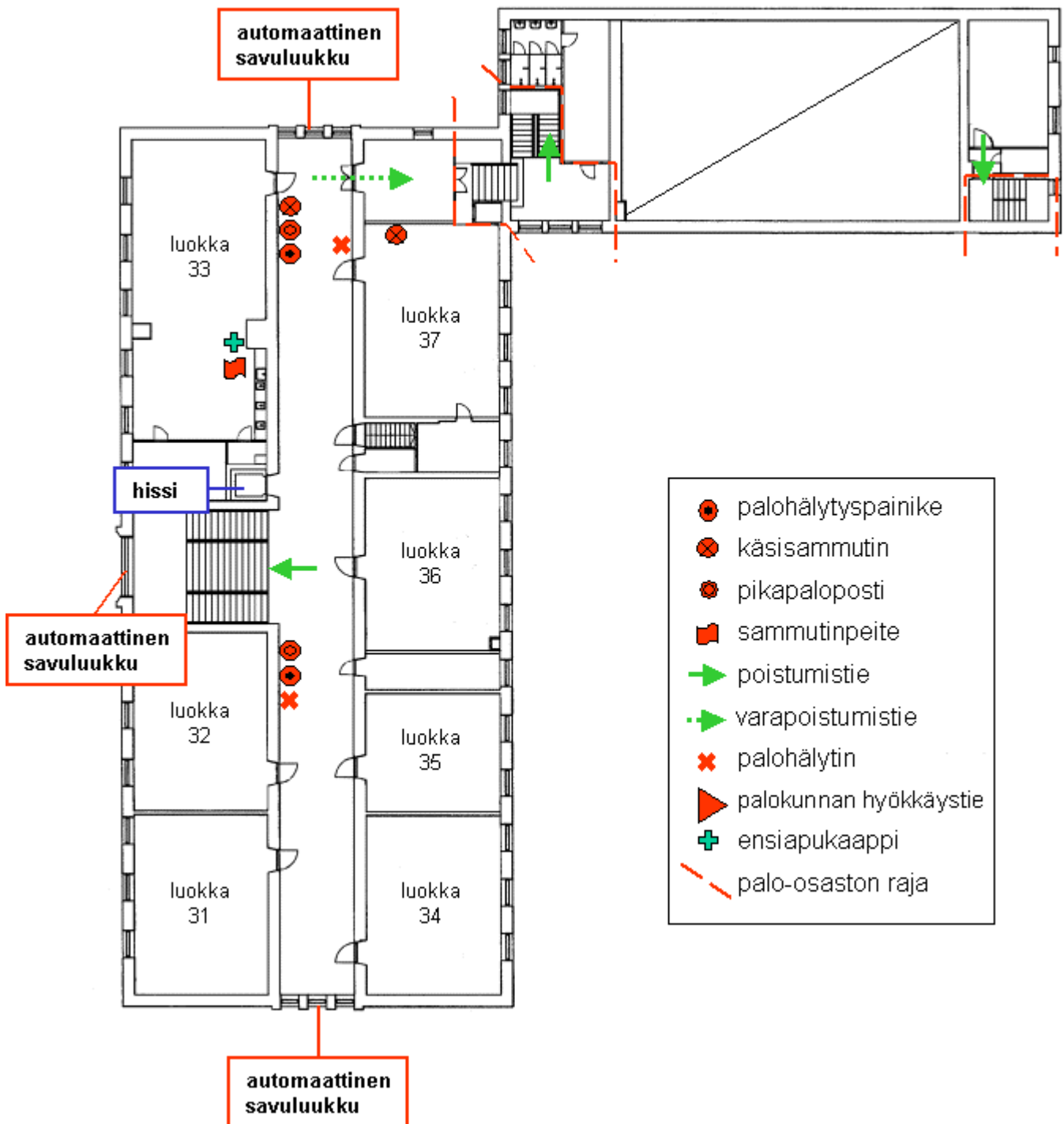
2. KERROS



LIITE 6 / 4

PALO-OSASTOINTI, HÄTÄPOISTUMISREITIT JA ALKUSAMMUSTUSKALUSTON SIJAINTI

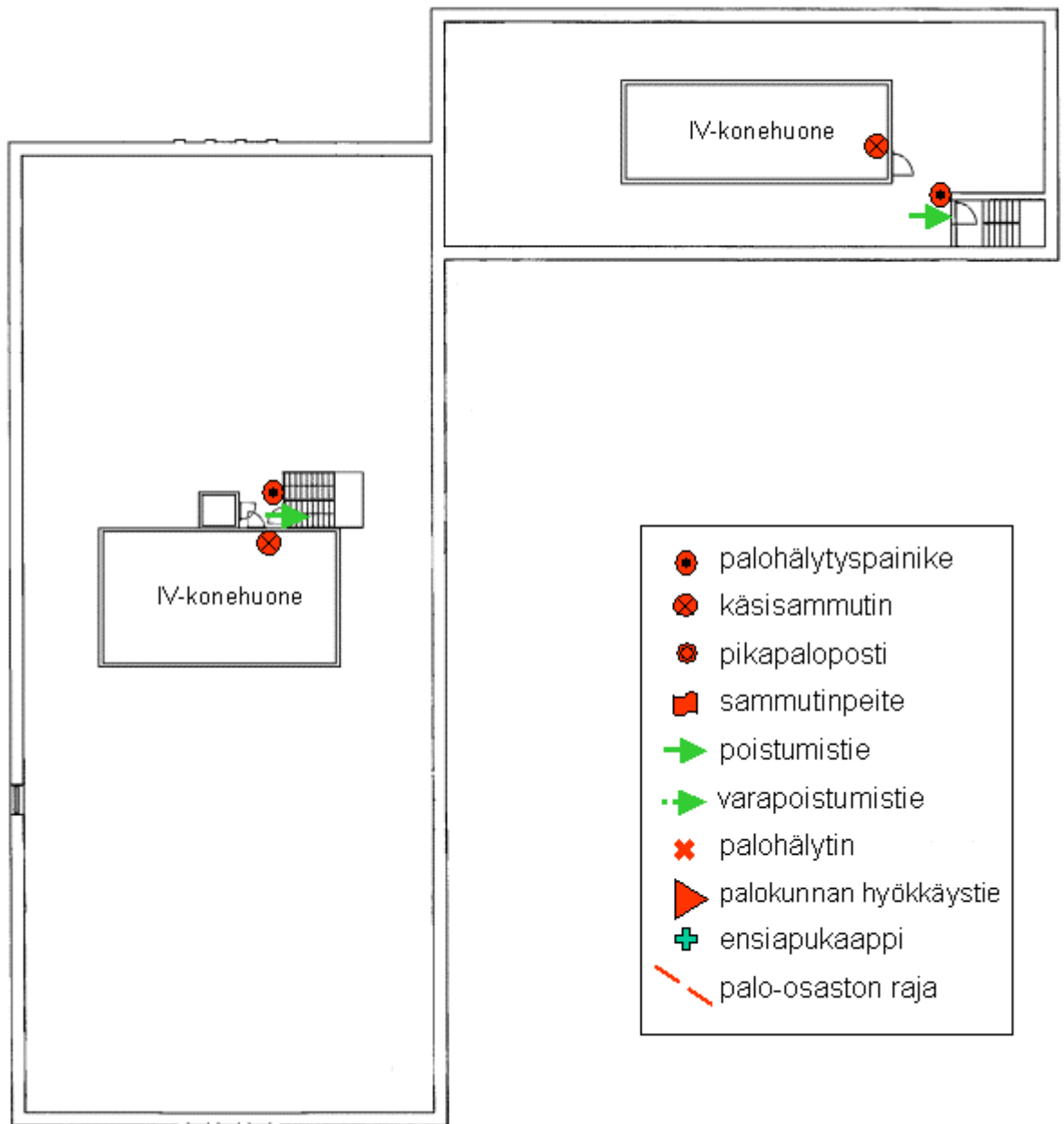
3. KERROS



LIITE 6 / 5

PALO-OSASTOINTI, HÄTÄPOISTUMISREITIT JA ALKUSAMMUSTUSKALUSTON SIJAINTI

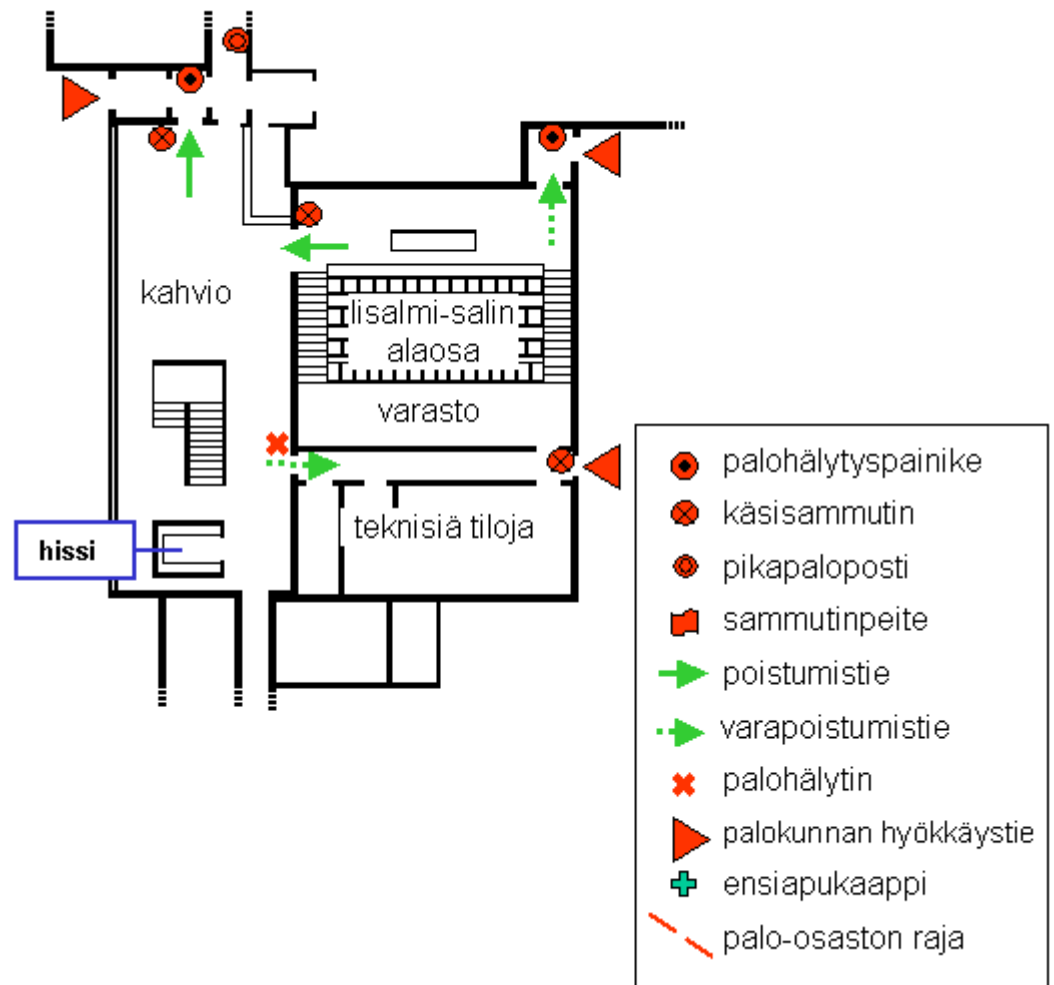
ULLAKKO



LIITE 6 / 6

LUMA-KESKUKSEN HÄTÄPOISTUMISREITIT JA ALKUSAMMUSTUSKALUSTON SIJAINTI

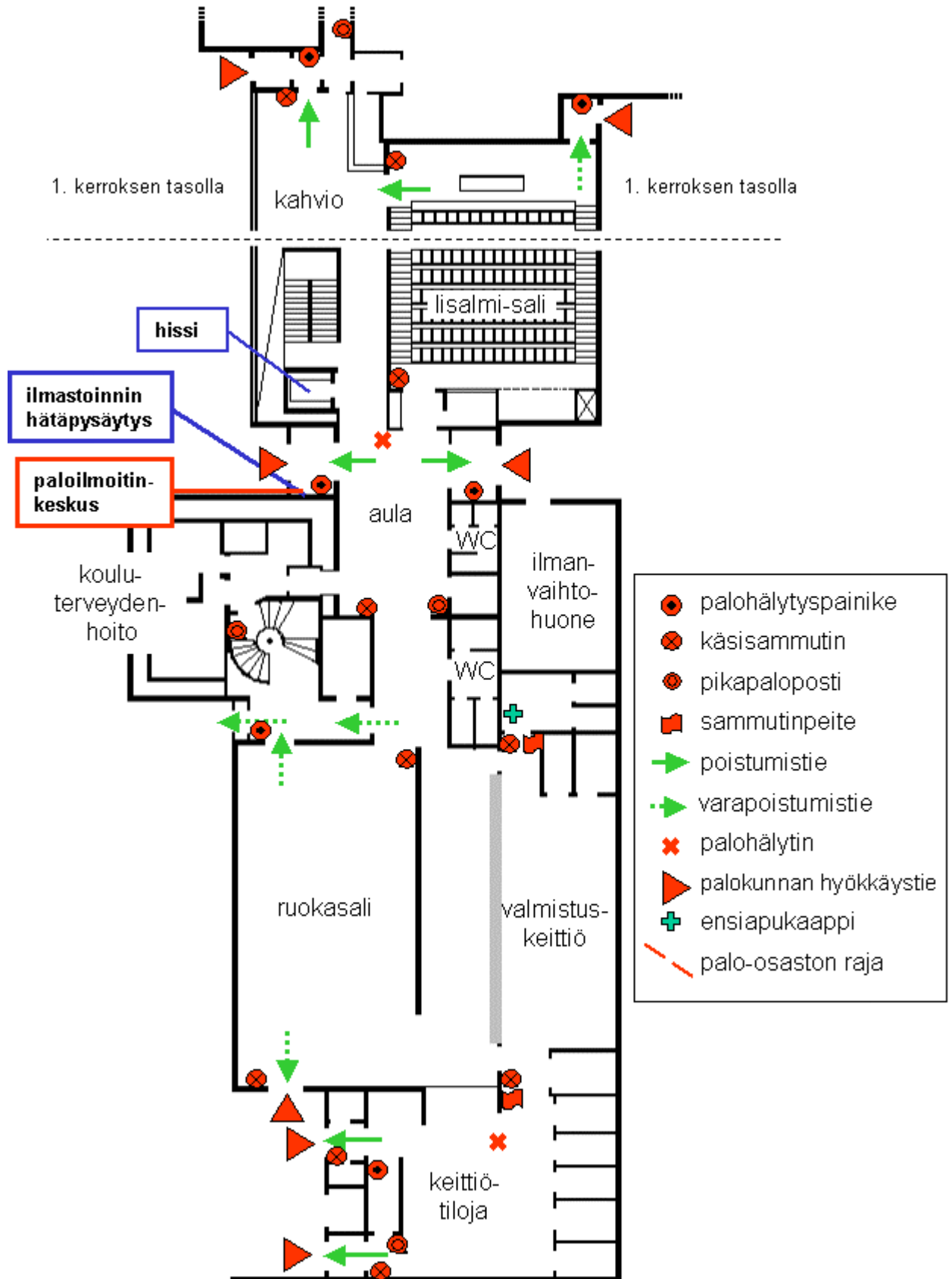
1. KERROS



LIITE 6 / 7

LUMA-KESKUKSEN HÄTÄPOISTUMISREITIT JA ALKUSAMMUSTUSKALUSTON SIJAINTI

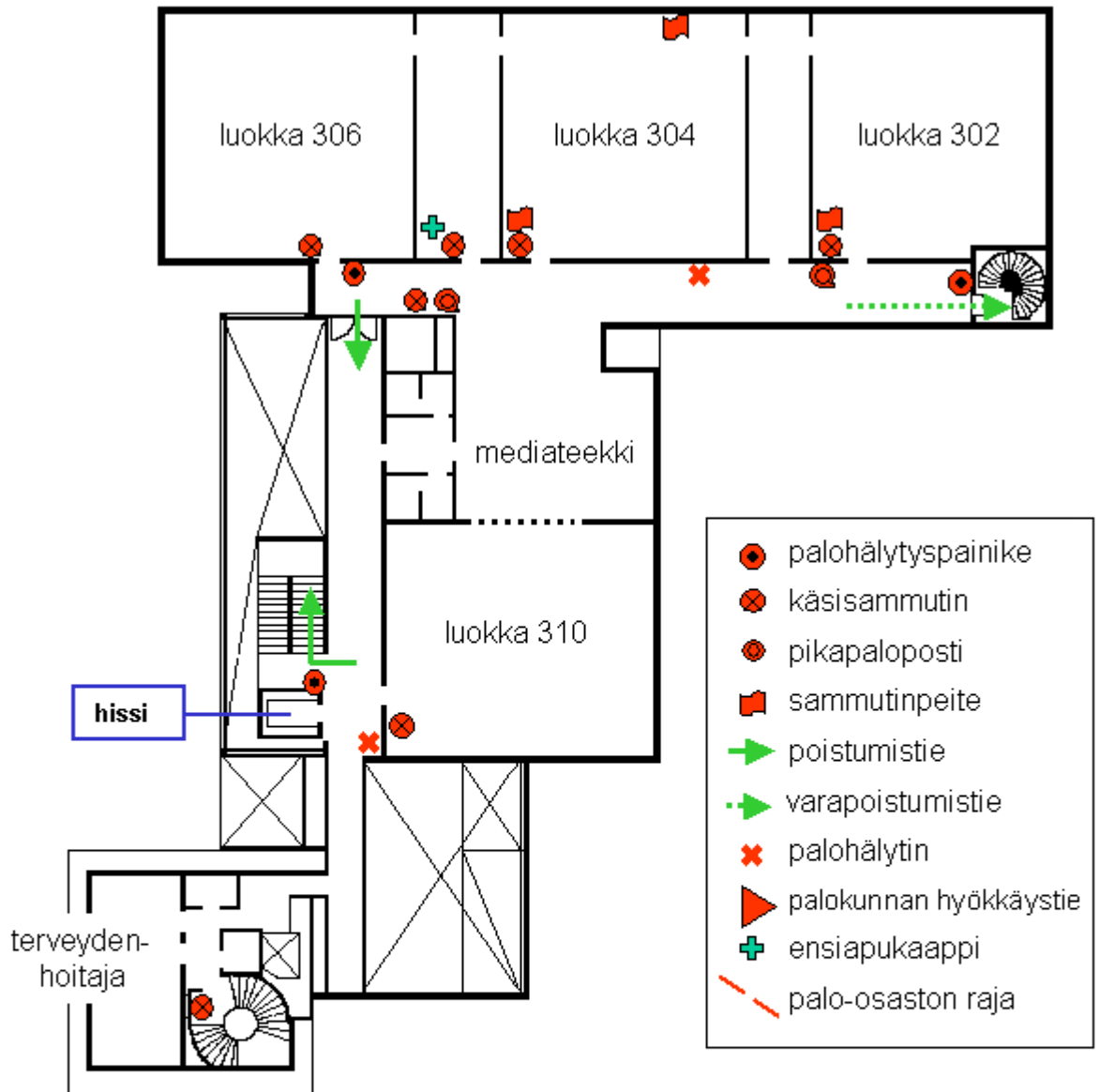
2. KERROS



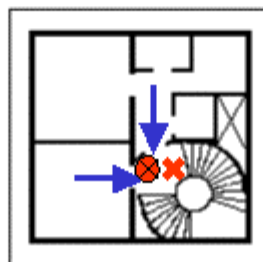
LIITE 6 / 8

LUMA-KESKUKSEN HÄTÄPOISTUMISREITIT JA ALKUSAMMUSTUSKALUSTON SIJAINTI

3. KERROS



Opettajien työtilat
tornin 4. kerroksessa



LIITE 7

SISÄISEN TURVATARKASTUKSEN KOHTEET

____ . ____ 201__

Tarkastuksessa mukana

Turvallisuusjohtaja _____

Muut osallistujat _____

Tarkastuksen kohde	OK	Puute	Kohteen sijainti / korjausehdotus
Kiinteistön yleinen turvallisuus			
Talotunniste näkyvä / kunnossa			
Autot P-paikoilla			
Varapoistumistiet toimintakuntoiset			
Savutuuletusluukut on merkitty			
Paloilmoitinkeskusopaste kunnossa			
Katolle pääsy kunnossa			
Toimintaa turvaavat laitteet			
Paloilmoitinkeskusjärjestelmä			
Turva- ja poistumistievalojärjestelmä			
Savutuuletusluukut toimintakuntoiset			
Poistumismahdollisuus			
Portaikot ja ulospääsykäytävät vapaat			
Poistumisteiden merkinnät kunnossa			
Ovet aukeaa ilman avainta (työaika)			
Alkusammutuskalusto ja EA- välineet			
Sammuttimet huollettu ja telineissään			
Sammuttimien merkinnät näkyvät			
Pikapalopostit toimintakuntoiset			
Alkusammuttimien edustat vapaana			
EA-välineitä on saatavilla			
Yleinen siisteys ja järjestys			
Kulkureitit vapaat			
Ylimääräistä palavaa materiaalia ei tiloissa eikä käytävillä			
Vaaralliset aineet ja kemikaalit omista varastoissa			
Palotekninen osastointi			
Osastointien rakenteiden kunto ja tiiveys			
Palo-ovet sulkeutuvat ja salpautuvat tiiviisti			
Autom. palo-ovien huolto kunnossa			
Sähkölaitteet			
Sähköasennukset turvalliset			
Valaisimet ja rasiat ehjät			
Sähköpääkeskus siisti			

Tarkastuksen kohde	OK	Puute	Kohteen sijainti / korjausehdotus
Vaaralliset aineet ja palavien nesteiden varastointi			
Herkästi syttyville aineille oma varasto			
Käyttöturvatieotteet saatavilla			
Henkilökunnan toimintavalmius			
Alkusammutus			
Hätäilmoitus			
Toimintaohjeet paikoillaan			
Turvallisuussuunnitelmaan perehdytty			
Tila tyhjä-kyllit kaikissa luokissa			
Palokunnan toimintamahdollisuudet			
Pelastustie vapaa			
Avainsäiliö			
Palokunnan opastus mietitty (toim.ohje)			
Palo-, sähkö-, paloilmoin- ja laitetarkastuksissa havaitut puutteet			
Tarkastuksissa havaitut puutteet korjattu			
Muu turvallisuus			
Murtosuojausjärjestelmä + vartiointi			
Lukitus toimintakelpoinen			
Asiapapereiden säilytys ja hävitys			
Suunnitelmat ja ohjeet, sekä henkilökunnan koulutus			
Turvallisuussuunnitelma päivitetty			
Turvallisuussuunnitelman jakelu			
Ilmoitustaulut ja toimintaohjeet kunnossa			
Koulutusohjelma päivitetty seur. vuodelle			
Muut havainnot			
Allekirjoitukset			
<p>_____</p> <p>_____</p> <p>_____</p> <p>_____</p>			

LIITE 8**TURVALLISUUSOHJELMA LUKUVUODELLE 2019–2020**

Turvallisuuden ylläpito ja kehittäminen on jatkuvaa ja pitkäjänteistä toimintaa. Uudistukset vaativat mm. tietojen hankkimista, koulutukseen osallistumista ja määrärahojen varaamista, jotka kaikki vaativat aikaa ja sopeuttamista vuotuisen koulutoimen rytmiin. Tämän vuoksi laaditaan lukuvuoden hankkeista ohjelma, jonka toteutuminen tarkistetaan vuoden kuluttua, kun laaditaan uudelle vuodelle ohjelma.

Edellisen lukuvuoden turvallisuusohjelman toteutuminen

- Opettajille kerrottiin toimenpiteet tulipalon sattuessa ja sisäisessä uhkatilanteessa lukuvuoden aloituskokouksessa 12.8.2018
- Poistumisharjoitus toteutettiin ke 31.10.2018. Harjoituksesta annettiin tieto etukäteen henkilökunnalle ja opiskelijoille ryhmänohjauksessa 25.10.2018. Harjoitusta ennen varmistettiin, että kaikki henkilökuntaan kuuluvat tuntevat tehtävänsä, opiskelijat on perehdytetty (oppitunti 30.10.2018), reitit ovat selvät, ja kuulutuslaitteet ovat kunnossa. Pelastuslaitos ei osallistunut harjoitukseen. Harjoitus onnistui hyvin eikä poistumisessa havaittu epäkohtia.
- Palotarkastusta ei toteutettu lukuvuoden aikana (toteutettu 23.5.2018).
- Laadittiin turvallisuussuunnitelma penkkareista osaksi yleisötilaisuusilmoitusta.
- Laadittiin opintomatkoja varten erillinen turvallisuussuunnitelmapohja.

Ohjelma lukuvuodelle 2019–2020

- Palotarkastus palotarkastajan kanssa sovittavana aikana
- Opettajille kerrottiin toimenpiteet tulipalon sattuessa ja sisäisessä uhkatilanteessa lukuvuoden aloituskokouksessa 9.8.2019.
- Pelastussuunnitelma päivitetään 30.9.2019 mennessä. Suunnitelma lähetetään tiedoksi henkilökunnalle ja henkilöstöhallinnolle.
- Toiminta hätätilanteessa -moniste päivitetään (jokaisessa luokassa laatikostossa).
- Poistumisharjoitus toteutetaan ma 9.9.2019. Harjoituksesta annetaan tieto etukäteen henkilökunnalle ja opiskelijoille. Harjoitusta ennen varmistetaan, että kaikki henkilökuntaan kuuluvat tuntevat tehtävänsä, opiskelijat on perehdytetty (oppitunti 6.9.2019), reitit ovat selvät, ja kuulutuslaitteet ovat kunnossa. Pelastuslaitos ei osallistu harjoitukseen.
- Turvallisuusasiat ovat yksi keskeinen aihealue työpaikkakokouksessa 6.11.2019.
- Opettajilla on mahdollisuus osallistua EA-koulutuksiin ja muihin tarjolla oleviin turvallisuuskoulutuksiin.

LIITE 10**HENKILÖKUNNAN TURVALLISUUSKOULUTUS**

Lyseon henkilökunnan turvallisuuskoulutuksesta pidetään kirjaa, johon merkitään kaikki palo- ja henkilöturvallisuuteen liittyvä koulutus, kuten

- alkusammutuskoulutus
- varautumiskoulutus
- palo- ja henkilöturvallisuuden peruskoulutus
- ensiapukoulutus

Koulutuspäiväkirjan ylläpidosta vastaa turvallisuusjohtaja.

Jokaisen opetushenkilöstöön kuuluvan tulisi suorittaa EA1, mielellään EA2-taso. Tämän lisäksi taitoja tulee harjoitella säännöllisesti. Myös kertauskoulutukset merkitään ylös.

Palo- ja henkilöturvallisuuden perustietoja ja -taitoja tulisi harjoitella vähintään kolmen vuoden välein.

Koulun turvallisuuskoulutusta saaneet työntekijät

Nimi	Aika	Koulutus
koko henkilökunta	2006	alkusammutuskoulutus
Kati Tenhunen	2007	EA1
Pekka Ritola Ari Autio Kimmo Varis	2008	AVEKKI-koulutus
Sara Niini	2008	EA1
Pasi Tolonen	2009	varautumiskoulutus
Pasi Tolonen	2010	Koulu-uhka -koulutus
Teemu Hiltula	2012	EA1
Sara Niini	2012	EA2
Sari Ryhänen	2013	EA1
Kimmo Varis	2016	alueellinen maanpuolustuskurssi
koko henkilökunta	2016	alkusammutuskoulutus
Heini Pylkkönen	2018	hätäensiapukoulutus

LIITE 11 OHJEISTO YLIOPPILASKIRJOITUKSIA VARTEN**YLIOPPILASKIRJOITUKSET****Varautuminen uhkatilanteisiin****1) Poistuminen ja kokoontumispaikka**

Palohälytyksen tai muun evakuoinnin sattuessa koe keskeytetään, koepaperit jätetään pöydille puhdas arkki päällimmäiseksi, tietokoneiden näytöt suljetaan tai pimennetään ja poistutaan kokoontumispaikalle valvojan johdolla. Ykkösvalvoja ottaa mukaansa ainoastaan koepöytäkirjan, jossa näkyy kokeeseen osallistuvat. Valvojat seuraavat kokelaita kokoontumispaikalle ja valvovat, ettei keskustelua esiinny. Käytettävissä olevat muut opettajat kutsutaan avustamaan tässä tehtävässä. Mikäli ulkona on kylmä, kokelaat siirretään ykkösvalvojan ohjeistamana kirkon sisälle (jos ovet auki) tai Kulttuurikeskukselle (lämpiö, Collan-Sali tai Säisä-Sali, mikä vain on tyhjä). Valvojat seuraavat kokelaita.

2) Varatila kokeen jatkamista varten

Mahdollisena varatilana toimii Kulttuurikeskus (Collan-sali ja muut luokkatilat). Vapaat opettajat ja Kulttuurikeskuksen henkilökunta suorittavat esimerkiksi Collan-salin kalustamisen. Rehtori neuvottelee YTL:n kanssa koeajan jatkamisesta.

3) Tehtävä- ja suorituspapereiden siirtäminen varatilaan

Rehtori määrittelee opettajaryhmän, joka noutaa tehtävä- ja suorituspaperit varatilaan. Noutaminen voidaan toteuttaa ainoastaan jos pelastusjohto antaa siihen luvan.

4) Varmistus, että kokelaat eivät keskustele keskenään

Valvojat seuraavat kokelaita koko ajan. Myös muut opettajat hälytetään valvontatehtävään.

5) Yhteydenpito ylioppilastutkintolautakuntaan

Rehtori tai vararehtori on yhteydessä lautakuntaan.

6) Kokeen keskeytymisen ja uudelleen aloittamisen ajankohtien kirjaaminen

1. valvoja huolehtii kirjaamisista.

7) Eväshuolto

Tehtävä- ja suosituspapereiden ohella myös kokelaiden eväät voidaan siirtää. Mikäli tilanne ei sitä salli, kokelaille noudetaan ruokalasta tai kaupasta eväitä. Jos poistuminen tapahtuu kokeen loppuvaiheessa klo 13 jälkeen, eväitä ei siirretä.

8) Tilanteen jälkiraportointi ylioppilastutkintolautakuntaan

Rehtori huolehtii jälkiraportoinnista.

Suunnitelmassa ei tarvitse varautua digitaalisen ylioppilaskokeen jatkamiseen varatilassa. Tärkeintä on ohjata kokelaat turvaan kokoontumispaikalle ja varmistaa, etteivät he keskustele keskenään. Mikäli mahdollista, valvoja sammuttaa koetilan varapalvelimen ja ottaa varapalvelimen USB-muistin mukaan kokoontumispaikalle. Muita tietokoneita ei sammuteta eikä laitteita siirretä koetilasta. Valvojat tai rehtori ottavat yhteyttä ylioppilastutkintolautakuntaan kokoontumispaikalta.

LIITE 12 OHJEISTO LUMA-KESKUKSEN TORNIN TYÖTILAA VARTEN

TOIMINTA TULIPALON SATTUESSA

LUMA-KESKUKSEN TYÖTILA, TORNI, 4. KERROS

**Osoite: LUMA-KESKUS MAJAKKA
SAVONKATU 5
IISALMI**

TOIMI NÄIN

- Poistu porraskäytävän kautta ulos, jos siellä ei ole savua.
- Savun täyttämään porrashuoneeseen ei pidä mennä.
- Jos et pääse poistumaan, sulje huoneistoon johtava porraskäytävän ovi ja mene eteläpuolen huoneistoon V404 tai V407 odottamaan pelastajia. Huoneisto kestää ulkopuolista paloa vähintään 30 minuuttia
- 4. kerroksesta voi myös poistua pohjoispuolen keittiön ikkunasta vesikatolle. Ikkuna-avaimet ovat kiinteästi paikoillaan.
- Soita 112 ja kerro tilanteestasi.
- Palokunnan puomitikasauto on paikalla noin 5 min kuluttua paloilmoituksen saatuaan, jolloin poistuminen tapahtuu ikkunan kautta.
- Ilmaise itsesi pelastajille ikkunasta.

LIITE 13 TILAKOHTAINEN OHJE TULIPALON VARALTA, ESIMERKKI

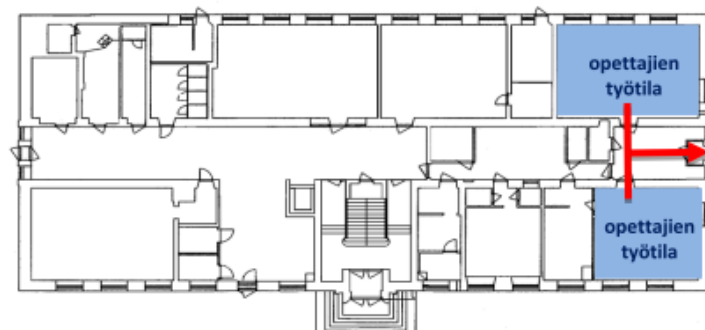
TULIPALON SATTUESSA

Osoite: Iisalmen lyseo
Haukiniemenkatu 12
74100 Iisalmi

- PELASTA** itsesi ja muut vaarassa olevat.
- VAROITA** muita painamalla **palohälytyspainiketta**. Tee ilmoitus asiasta välittömästi kansliaan tai rehtorille.
- ILMOITA** palosta yleiseen hätänumeroon 112.
- SAMMUTA** palo lähimmällä alkusammuttimella.
- RAJOITA** palon leviäminen sulkemalla ovet ja ikkunat. Poista lähellä olevat tulenarat esineet. Pysäytä ilmastointi (painike pohjakerroksen pohjoispäässä).
- OPASTA** pelastushenkilöstö paikalle.



TULIPALON SATTUESSA TOIMI RIPEÄSTI JA HARKITEN. ÄLÄ VAARANNA ITSEÄSI JA MUITA. HUOLEHDI AINA SIITÄ, ETTÄ PÄÄSET POISTUMAAN.

POISTUMISTIET**Hätäilmoituksen tekeminen:**

1. **SOITA** hätänumeroon **112**.
2. **KERRO** mitä on tapahtunut ja missä.
3. **VASTAA** sinulle esitettäviin kysymyksiin.
4. **NOUDATA** hätäkeskuksen antamia ohjeita.
5. **LOPETA** puhelu, vasta kun saat luvan.



JOS TILANNE TAPAHTUMAPAIKALLA MUUTTUU OLEELLISESTI HÄTÄILMOITUKSEN JÄLKEEN, ILMOITA SIITÄ HÄTÄKESKUKSEEN.