

Iisalmen strateginen yleiskaava, yhteenveto kaavaehdotuksesta annetuista lausunnoista ja kaavoittajan vastineet (kaavaehdotus nähtävillä 3.4.-2.6.2023).

1. Telia Finland Oyj 5.4.2023

Telia Finland Oyj:llä ei kohteeseen lausuttavaa.

Vastine: Lausunto merkitään tiedoksi.

2. Vieremän kunnanhallitus 17.4.2023

Kunnanhallitus toteaa, että Iisalmen ja Vieremän välisen kevyen liikenteen väylän huomioiminen kaavatyössä on erittäin hyvä asia.

Päätös: Kunnanhallituksella ei ole huomautettavaa kaavaluonnokseen.

Lisäksi kunnanhallitus toteaa, että kaavassa olisi hyvä huomioida lentokentän ja lentoliikenteen mahdollisuuden tulevaisuudessa.

Vastine: Lentoliikenteen kehittämisen mahdollisuudet on huomioitu kaavaratkaisussa varaamalla lentoliikenteelle kohdemerkintä erityisalueena ja lisäksi on pitäydytty häiriöherkkien toimintojen osoittamisesta lentokentän ympäristöön. Merkintätekniikkaa kehitetään edelleen. Muilta osin lausunto merkitään tiedoksi.

3. Ylä-Savon ympäristölautakunta 20.4.2023 § 26

Ympäristöjohtajan / Ympäristöterveydenhuollon päällikön päätösehdotus

lisalmen strateginen yleiskaava pohjautuu suureen määrään selvityksiä, joita on tehty ennen yleiskaavaprosessia ja kaavan laadinnan aikana ja nämä maankäyttöön vaikuttavat selvitykset on kattavasti koottu kaavamateriaaliksi. lisalmen nauhataajamalle on ominaista, että merkittävä osa eteläisestä kaava-alueesta sijaitsee vedenhankinnan kannalta tärkeällä pohjavesialueella. Tämä on kaavaa laadittaessa otettu huomioon. Puhtaan veden saatavuus ja riittävyys tulee tulevaisuudessa yhä enemmän korostumaan ja pohjavesien suojeluun on kiinnitettävä erityistä huomiota. lisalmen kaupungin strategisessa yleiskaavaehdotuksessa on otettu huomioon terveellisen ja turvallisen elinympäristön turvaaminen mm. pohjavesialueiden osalta.

Kaavaa varten tehtyjen selvitysten perusteella ilmi tulleet ympäristöhaitteet otetaan huomioon asuin ympäristöjen jatko suunnitteluissa. Terveystarvemerkitöjä kevyen liikenteen väylille sekä huomioimalla virkistys- ja ulkoilualueiden tarve.

Kaavan tavoitevuosi on 2040. Tavoitevuoteen mennessä vihreä siirtymä tulee etenemään ja sillä on suuri vaikutus maaseutualueiden maankäyttöön, joten kaavan tavoitteet biotalouden huomioimisesta ovat tarpeen. Ilmaston muutokseen sopeutuminen edellyttää muutoksia energian tuotannossa ja käytössä, kestävien viljelylajikkeiden kehittämistä ja käyttöönottoa sekä metsien puulajeja ikärakenteen kehittämistä niin, että metsät kestävät ääriolosuhteita, toimivat tehokkaina hiilinieluinä ja ylläpitävät luonnon monimuotoisuutta.

Tuulivoimaloiden rakentaminen jakaa voimakkaasti mielipiteitä, joten on hyvä, jos yleiskaavassa voidaan osoittaa ne alueet, joille lisalmen kaupunki sallii tuulivoimaloiden suunnittelua ja rakentamista.

Aurinkovoiman käyttö tulee myös lisääntymään ja aurinkovoimakentät todennäköisesti edellyttävät kaavallista tarkastelua.

Päätös: Hyväksyttiin.

Vastine: Tuulivoimaloiden osalta kaavaan on merkitty Vuorimäen alue, joka on lissalmessa strategisesti valittu mahdolliseksi energiatuotannon alueeksi. Muilta osin kaavaan ei tulla merkitsemään tuulivoimaloiden alueita, koska asutus estää uusien voimala-alueiden osoittamisen. Aurinkovoimaloiden sijoittaminen suuressa mittakaavassa vaatii suoraan rakentamista ohjaavan kaavatarkastelun. Strategisen yleiskaavan tasolla on mahdotonta arvioida niiden sijaintia.

4. Tukes 15.5.2023

Tukesilla ei ole lisättävää aikaisempaan lausuntoon.

Vastine: Lausunto merkitään tiedoksi.

5. Pielaveden tekninen lautakunta 9.5.2023 § 43

Kunnaninsinöörin päätösehdotus:

Tekninen lautakunta päättää todeta, että sillä ei ole huomautettavaa lissalmen strategisesta yleiskaavaehdotuksesta.

Päätös: Hyväksyttiin.

Vastine: Lausunto merkitään tiedoksi.

6. lissalmen nuorisoneuvosto 16.5.2023

lissalmen Nuorisoneuvosto tutustui lissalmen strategiseen yleiskaavaan kaavoituspäällikkö Sari Niemen opastuksella.

Nuorisoneuvosto pitää strategisessa yleiskaavassa tärkeänä luontoreittien säilyttämisen sekä jalkakäytävien kehittämisen.

Nuorisoneuvosto tutustui karttapalvelun kautta kaavoitusalueisiin ja piti kirkonmäen kaavoituksen säilyttämisen tärkeänä kulttuurisena kohteena. Nuorisoneuvosto pitää tärkeänä myös kaupungin kehittämistä, mutta myös luonnon säilyttämistä mahdollisimman hyvin.

Nuorisoneuvoston mielestä strateginen yleiskaava on kattava sekä laajasti kertova paketti.

Vastine: Lausunto merkitään tiedoksi.

7. **Sivistys- ja hyvinvointilautakunta 16.5.2023 § 55**

Toimialajohtajan päätösehdotus

Sivistys- ja hyvinvointilautakunnalla ei ole huomautettavaa kaavaehdotuksesta.

Lautakunta toteaa lausuntonaan, että uudet asumiseen varatut alueet on osoitettu nykyistä rakennetta tukien, olemassa olevia ja suunniteltuja palveluja hyödyntäen.

Liikenneturvallisuuden parantaminen sekä kehitettävät kevyen liikenteen yhteydet palvelevat myös koululaisia. Liikunnan ja saavutettavuuden näkökulmasta viheryhteydet sekä kevyen liikenteen yhteystarpeet ovat hyvin huomioitu tässä yleiskaavaehdotuksessa.

Näitä ovat mm. keskustan alueella kartassa olevat rantareittiyhteydet ja kevyen liikenteen yhteydet etelä-pohjoissuunnassa sekä koko kunnan kartan alueella kehitettävät kevyen liikenteen yhteydet Peltosalmelta Kirman suuntaan ja Koljonvirralta Vieremän suuntaan.

Kulttuuriympäristöihin, rakennusperintöön ja muinaismuistoihin liittyviä selvityksiä on tehty monipuolisesti kaavan tueksi. Niillä turvataan arvokkaiden kulttuuriympäristöjen ja rakennusten säilymistä sekä arkeologista kulttuuriperintöä.

Päätös: Hyväksyttiin.

Vastine: Lausunto merkitään tiedoksi.

8. Maaseutuhallinnon yhteislautakunta 4.5.2023 § 17

Päätösesitys: Maaseutuhallinnon yhteislautakunnalla ei ole esitykseen lausuttavaa.

Päätös: Hyväksyttiin.

Vastine: Lausunto merkitään tiedoksi.

9. Iiden ry, Iisalmen yrittäjät ry, Iisalmen Seudun Yrittäjänaiset ry 22.5.2023

Kaavassa on nyt huomioitu aiemmin esittämämme asiat. Meillä ei ole muuta huomautettavaa kaavasta.

Vastine: Lausunto merkitään tiedoksi.

10. Iisalmen vammaisneuvosto 22.5.2023

Vammaisneuvostoa suunnitelmassa koskettavat palveluiden saavutettavuus, kävely- ja pyöräilyreitistöt, virkistys- ja liikunta alueet sekä esteettömyyden turvaaminen kaikessa kaupunkisuunnittelussa.

Kaupallisten ja muiden palveluiden saavutettavuus ja esteettömyys on tärkeä näkökulma vammaisille ihmisille. Iisalmen kaupunkilaisista 54 % asuu kilometrin etäisyydellä kaupallisista palveluista. Tämä tulee turvata jatkossakin ja mahdollisuuksien mukaan kehittää siten, että vielä suurempi osa asukkaista sijoittuisi tälle etäisyydelle lähikaupasta. Muiden palveluiden keskittyminen keskusta-alueelle on hyvä asia. Erityisen tärkeää on turvata Terveyskampus alueen kehittäminen ja esteettömyys tämän ympäristössä.

Kaavalla on osoitettu tärkeät kevyen liikenteen reitistöt ja esimerkiksi uudet reitit Vieremän, Sonkajärven ja Pielaveden suuntaan. Näistä on pidettävä kiinni ja niitä on kehitettävä jatkossakin esimerkiksi vammaisille ihmisille turvaten esimerkiksi invamopon käyttö.

Virkistys- ja liikunta-alueet sijoittuvat rannoille ja oleville tärkeille liikunta-alueille. Näistä on pidettävä kiinni, jotta terveellinen ja turvallinen elinympäristö on kaikkien ihmisryhmien saavutettavissa.

Kaikessa kaupunkisuunnittelussa tulee turvata esteetön, terveellinen ja turvallinen elinympäristö myös vammaisille ihmisille.

Vastine: Iisalmen yleiskaavassa on turvattu uusien asuinalueiden kehittäminen palveluiden ääreen. Kaavalla turvataan kaupan palveluverkko sekä mahdollistetaan sen edelleen kehittäminen kattavasti koko kaupungin alueella nykyisillä sijainneillaan. Perusopetuksen palveluverkko on huomioitu ja osoitettu uusia asumisen mahdollisuuksia noin 1-2 km päähän toimivasta alakoulusta. Kaava turvaa julkiset virkistysalueet rantavyöhykkeellä rajaten omarantaisen asumisen mahdollisuuden sellaisille rannoille, joissa ei ole viheryhteyttä tai jolla ei ole strategista merkitystä viheraluejärjestelmän näkökulmasta. Muilta osin lausunto merkitään tiedoksi.

11. Tekninen jaosto 25.5.2023 § 21

Teknisellä jaostolla ei ole huomautettavaa Iisalmen yleiskaavan ehdotusvaiheesta.

Päätös: Hyväksyttiin vs. rakennustarkastajan päätösehdotus.

Vastine: Lausunto merkitään tiedoksi.

12. Lapinlahden kunta 29.5.2023 § 133

Päätösehdotus: Lapinlahden kunnanhallituksella ei ole huomautettavaa kaavaluonnokseen.

Päätös: Hyväksyttiin.

Vastine: Lausunto merkitään tiedoksi.

13. Sonkajärven kunta 29.5.2023 § 123

Päätösesitys Kunnanjohtaja:

Sonkajärven kunnalla ei ole huomautettavaa lisälmen strategisesta yleiskaavaehdotuksesta.

Päätös Kunnanhallitus: Kunnanhallitus yksimielisesti hyväksyi päätösesityksen.

Vastine: Lausunto merkitään tiedoksi.

14. Pohjois-Savon Pelastuslaitos 1.6.2023

lisälmen kaupunki on selvittänyt aiemmassa kokouksessa esille nousseita kulttuurihistoriallisesti merkittäviä rakennuksia. Selvitystyö hyödyntää myös pelastuslaitoksen valvontatehtävien kohdistamista oikein.

Yleiskaava-alueen kehittämisalue sijoittuu osittain tärkeälle pohjavedenottoalueelle, joten alueiden uudisrakentamisessa suositellaan huomioimaan sammutusvesien talteenotto, erityisesti tähän tulee kiinnittää huomiota kaupungin eteläisellä pohjavesialueella ja Peltosalmen teollisuusalueen rakentamisessa.

Pääosin asuinrakentaminen osoitetaan entisten asuinalueiden läheisyyteen. Mikäli rakentamista ohjataan keskusta-alueen ulkopuolelle, tällä voi olla pidemmällä aikavälillä merkitystä pelastustoimen saavutettavuuteen, jolloin on mahdollista, että alueella tapahtuvat onnettomuudet ja riskikohteet voivat aiheuttaa pelastustoimen valmiuksien sekä resurssien parantamistarvetta.

Pelastuslaitoksella ei ole muuten huomautettavaa yleiskaavasta.

Vastine: Yleiskaavassa on pohjavesien osalta viitattu olevaan Pohjavesien suojelusuunnitelmaan. Siinä on tarkkaan ohjattu sammutusvesien talteenotto. Pohjavesien suojelusuunnitelma ohjaa tarkempaa asemakaavoitusta. Muilta osin lausunto merkitään tiedoksi.

15. Kuopion kaupunki kulttuurihistoriallinen museo 1.6.2023

Museo on lausunut kaavan luonnosaineistosta 16.6.2021 (diar 5885/2021).

Arkeologisen kulttuuriperinnön osalta luonnosvaiheen lausunnossa esitetyt kommentit on otettu huomioon kaavaehdotuksessa. Koko kunnan arkeologinen esiselvitys on valmistunut vuonna 2021 (Museovirasto/Arkeologiset kenttäpalvelut. Iisalmen arkeologinen esiselvitys 2021). Museo on arvioinut raportin ja todennut sen vastaavan strategisen kaavan selvitystarpeisiin. Inventointi tulee toimimaan lähtötietona yleiskaavoituksessa ja tarkemmassa kaupunkisuunnittelussa. Arkeologista kulttuuriperintöä koskevan yleismääräyksen sekä esiselvityksen avulla voidaan edesauttaa, että potentiaalisilla alueilla arkeologiset inventoinnit tehdään ajoissa ja riittävässä laajuudessa.

Kaavaselostusta on kehitetty sitten luonnosvaiheen. Kuvaus rakennetusta kulttuuriympäristöstä on monipuolinen, ja se esittelee rakennettua kulttuuriympäristöä kategorisesti: paikallisesti, maakunnallisesti ja valtakunnallisesti merkittävät kohteet.

Maakunnallisesti merkittävää modernia rakennusperintöä osoitetaan kaavaehdotuksessa aluemerkinnoilla (rasterointi). Kohteita esitellään tarkemmin kaavan liiteaineistoissa, ja vastineen mukaan modernin rakennusperinnön kohteista tullaan tekemään erillinen julkaisu.

Aluemerkinnot eivät ole tavoitteiltaan aina erityisen tarkkoja, mutta merkinnän mukaan suojelutavoitteita tutkitaan asemakaavamuutoksilla.

Alueellisella vastuumuseolla ei ole huomautettavaa kaavaehdotukseen arkeologisen kulttuuriperinnön tai rakennetun kulttuuriympäristön osalta.

Vastine: Lausunto merkitään tiedoksi.

16. Iisalmen Luonnon Ystävien Yhdistys ry 1.6.2023

Iisalmen tulisi olla aktiivinen toimija luontokadon hillinnässä. Tämä tarkoittaa

sitä, että myös kaavoituksessa ja tulevissa suunnitelmissa tulisi huomioida tämä. Jotta tämä toteutuisi yleiskaava pitäisi ohjata jäljellä olevien luonnonvarojen käytön minimointiin. Esillä olevassa ehdotuksessa tätä ei kaikilta osin huomioida.

Olemme huolissamme seuraavista asioista:

Uusien asuinalueiden sijoittelu etäälle ydinkeskustasta lisää asukkaiden omien autojen käyttöä. Tämä puolestaan lisää päästöjä. Asumista tulisi tiivistää eikä hajauttaa, mikäli halutaan vastuullisesti kehittää kaupunkia.

Marjahaan pohjoispuolelle suunniteltu asuinalue pienentää kaupunkilaisten virkistysaluetta ja tämän lisäksi metsää kaadetaan sen tieltä.

Sama ongelma on Soinlahdessa ennen Lapinniemen risteystä. Vaikka ehdotettu alue on asumisen reservialuetta niin mielestämme ko. alueita tulisi etsiä muualta kuin metsäisiltä alueilta.

Entisen Koljonvirran sairaalan alue. Rakentaminen tulisi keskittää avoimeen maastoon. Muussa tapauksessa uusi asuinalue hävittää merkittävän liito-oravan lisääntymisaluetta.

Jordaninmäki - Pihlajaharjun ja eläinten hautausmaan välinen alue - täällä ollut vahva liito-oravan elinpiiri. Mikäli alueen asutus laajenee, niin se on uhka liito-oravan lisääntymiselle ja liikkumiselle.

Poskilammen pohjoisosa on merkitty uudeksi/kehitettäväksi virkistysalueeksi. Alue on merkittävä kääpien esiintymisalue, lahopuu valtaista ja varsinkin kolopesijöiden suosiossa. Palstalla on tehty v. 2018 pienimuotoinen kääväkäs-lajien kartoitus. Sen perusteella voidaan todeta, että alueen lahopuujatkumo on pitkä. Erittäin harvinaisia ja silmälläpidettäviä lajeja on paikalta löydetty. Kääväkäs-lajien löydöt tukevat alueen luonnontilaisuutta.

Esimerkiksi löytö haapamaapuulta, Mesipillikäpää (*Antrodia melita*) joka on luokiteltu hyvin harvinaiseksi Suomessa. Alueella on runsas tavallisten lahoavasta

puusta riippuvaisten tavallisten kääväkäs ja muiden sienilajien kanta. Keväisin läheinen Poskilampi tulvii rantametsikköön joka osaltaan luo puitteet lajien monimuotoisuudelle. Rantametsän osa on pelkästään haavikkoa. Alue tulisi suojella tai vähintään säilyttää luonnontilaisena. Lahopuumetsiköt ovat herkkiä kulutukselle, mikäli uusi virkistysalue toteutuu sinne.

Parkatin tavaraliikenteen terminaali-alue tulee katkaisemaan liito-oravan luontaisen liikkumisreitit. Mielestämme terminaali-alueelle selvästi parempi paikka olisi Ohenmäen rata-alue, jossa valmiina kuormausalue. Näin se häiritsisi vähemmän lähiasukkaita kuten myös liito-oravia.

Mikäli uusien asuinalueiden siirtäminen vähemmän haitallisiin paikkoihin ei onnistu, niin olisi syytä ottaa käyttöön ekologinen kompensatio.

Vastine: Iisalmen yhdyskuntarakenne on nauhamainen ja investointeja katuverkkoon on tehty tältä osin jo viime vuosikymmenen puolella. Kaavassa on osoitettu uusia asuntoaluevarauksia olevan katuverkon ja yhdyskuntarakenteen yhteyteen. On totta, että palvelut ovat pääosin keskusta-alueella, mutta kaupallisessa selvityksessä kävi ilmi, että suuri osa väestöstä asuu 3 km päässä kaupan palveluista ja noin 1 km:n päässä asuu 54 % Iisalmen väestöstä. Tältä osin tilanne on hyvä. Myös perusopetuksen palveluverkko sijoittuu tasaisesti yhdyskuntarakenteen sisälle, joten myös siltä osin uudet asuntoalueet sijoittuvat maksimissaan 1-2 km päähän ala-asteesta.

Marjahakaan ja myös Jordanin pohjoispuolelle sekä rannan puolelle osoitettu asuntoaluevarausta perustellaan juuri sillä, että se sijoittuu yhdyskuntarakenteen sisään ja palveluiden tuntumaan. Yhdyskuntarakenteen tiivistäminen, jota lausunnon ensimmäisessä kappaleessa toivottiin, automaattisesti merkitsee alueiden käyttötarkoitusten muuttumista joltain osin. Tärkeämpää kuin uusi asuntoaluevaraus, on mahdollisuus rakentaa uusi tieyhteys Lippuniemen ja Marjahaan välillä. Lippuniemestä on tällä hetkellä niukasti poistumisteitä, ja alue ei siksi häiriötilanteissa ole turvallinen. Jordan puolestaan sijoittuu aivan Mansikkaniemen uuden koulun läheisyyteen ja on siksi hyvin perusteltu. Jordanin rannan puolinen asuntoaluevaraus turvaisi sujuvan rantayhteyden Jordanin nykyisille asukkaille.

Strategisen yleiskaavan esitystapa lähtee siitä, että ei tehdä tarkkoja aluevarauksia, vaan esitetään muuttuvaa maankäyttöä symboleina. Pihlajaharjussa on tehty asemakaavan, joka on tarkoitus säilyttää ennallaan. Uusia aluevarauksia asumiselle kaava ei ohjaa toteuttamaan. Asutusalue-symbolia Pihlajaharjun osalta voidaan pienentää, koska voimassa oleva asemakaava on suurelta osin toteutunut ainakin katuverkon osalta. Pihlajaharjun ja Jordanin alueella on tarkoitus säilyttää runsaasti myös viherympäristöä. Esimerkiksi Jordanin radan varren asuntoaluevarauksista tässä kaavaratkaisussa luovuttiin, vaikka ne olivat mukana Keskustaseudun osayleiskaavassa.

Entisen Koljonvirran sairaala-alueen liito-oravan elinpiirit huomioidaan tarkemmassa asemakaavasuunnittelussa. Iisalmen yleiskaavan tarkkuustaso on niin suurpiirteinen (250 m x 250 m) ruutu, että asiaa ei voida tässä suunnittelutasossa viedä kaavakartalle. Yleiskaavan liitteenä olevissa selvityksissä on käyty läpi liito-oravien elinpiirien vaikutus ja huomioiminen tarkemmassa kaavasuunnittelussa.

Poskilammen ympäristön kehittäminen virkistysalueena turvaa sen säilymisen viherympäristönä. Viheraluejärjestelmä, joka on laadittu 2005, tullaan päivittämään vuoden 2024 aikana. Tässä työssä tullaan erityisesti kiinnittämään huomiota viherympäristöjen luontoarvoihin ja ekologisiin tekijöihin.

Parkatin tavaraliikenteen terminaalialueesta luovutaan, koska vuonna 2022 Kaj Jädeholmin ja vuoden 2023 Latvasilmu Oy:nkin tekemässä inventoinnissa selvisi alueen merkitys liito-oravan elinpiirinä. Ratkaisuun vaikutti myös se, että Väylävirasto ei pitänyt aluetta ihanteellisena terminaalialueena.

Muilta osin lausunto merkitään tiedoksi.

17. Pohjois-Savon ELY-keskus 2.6.2023

Iisalmen kaupunki on laatinut strategista yleiskaavaa laajassa ja monipuolisessa vuorovaikutuksessa osallisten kanssa. Pohjois-Savon ELY-keskus esittää vielä seuraavia asioita huomioon otettavaksi kaavaehdotuksen viimeistelyssä.

Ilmasto

Strategisen yleiskaavan laadinnassa on huomioitu hyvin ilmastonmuutoksen hillinnän ja sopeutumisen tavoitteet mm. kestävä liikkuminen, viheralueiden kehittäminen ja tulvavaara-alueet huomioiden.

Uusi rakentaminen on osoitettu yhdyskuntarakenteen sisään ja kyliä kehitetään maltillisesti. Myös kiertotalouden alue osoitettu ja terminaaleja rataliikenteelle. Palveluiden sijoittuminen taajama-alueelle edistää kestävästä liikkumisesta. Luonto- ja kulttuuriympäristöä koskevat merkinnät tukevat ilmastonmuutokseen sopeutumista, ja energiahuollon alueissa on huomioitu uusiutuvan energian tuotanto, kuten tuulivoimapotentialiset alueet.

Ehdotuksessa on huomioitu lisälmen ilmastosuunnitelma ja Ylä-Savon seudullinen ilmasto-ohjelma. Ehdotamme kappaleeseen 3.8. lisättäväksi maininta Pohjois-Savon ilmastotiekartasta ja kuvaus yleiskaavan tavoitteiden yhdenmukaisuudesta tiekartan tavoitteisiin ja painopisteisiin. Vaikutusten arvioinnissa tulisi esittää yleiskaavan toteuttamisen vaikutukset ilmastonmuutokseen sopeutumiseen, nyt arviointi keskittyy hillintätoimien vaikutuksiin.

Pohjavesialueet

ELY-keskus esittää, että pohjavesialueen kaavamääräykseen lisättäisiin vielä seuraava kohta: "Rakentaminen pohjavesialueella saattaa tarvita Vesilain 3 luvun 2§ mukaisen luvan vesitaloushankkeelle. Rakentamiselle ja muille toimenpiteille on tehtävä vesilain mukaisen luvan tarpeen arviointi."

Liikenne

Kevyen liikenteen yhteystarve -merkinnällä on osoitettu kävely- ja pyöräilyväylien tarve Ouluntien, Sonkajärventien, Ulmalan kylätien, Pielavedelle johtavan tien ja Kotikyläntien varteen. Toteutuessaan nämä kohteet edistävät kävelyn ja pyöräilyn liikenneturvallisuutta. Keskustaalueen kevyen liikenteen yhteystarve- merkinnät edistävät myös jalankulun ja pyöräilyn edellytyksiä ja

liikenneturvallisuutta samalla vähentäen yksityisautoilun tarvetta. Kaavalla tuetaan nykyisellään toimivaa joukkoliikennettä. Liikenteestä aiheutuva melu on huomioitu siten, että meluherkkiä toimintoja ei ole sijoitettu keskeisten liikenneväylien varrelle. Kaavamerkintää ”Merkittävästi parannettava tieyhteys” tulisi selventää. Koko pituudeltaan valtatie 5 merkittävä parantaminen (nykyinen merkintä) kaavan tavoitevuoteen mennessä on epärealistinen. Tieyhteysien merkinnän yhteyteen kaavakartalle tulisi selvyyden vuoksi laittaa tieluokan lyhenteet: vt, kt, st tai yt.

Vastine: Kaavaselostusta täydennetään esityksen mukaisesti. Kaavakartalle pohjavesialueiden osalta kaavamääräystä täydennetään. Kaavakartalle lisätään tieluokan lyhenteet valtateiden ja kantateiden osalta. Merkittävästi parannettava tieyhteysmerkintää tarkennetaan niin että se osoittaa väylän merkityksen valtatieenä. Muilta osin lausunto merkitään tiedoksi.

18. Maataloustuottajain Iisalmen yhdistyksen säätiö 1.6.2023

Maataloustuottajain Iisalmen yhdistyksen säätiö omistaa Välimaa-nimisen metsäpalstan Rn: 140-407-30-16 Peltomäen alueella. Toimintamme perustuu metsätalouteen.

Saamamme tiedon mukaan alue on tarkoitus yleiskaavoittaa. Kaavoitus ei saa heikentää säätiön metsätaloudesta saatua taloudellista hyötyä, sekä lisäksi maapohja sisältää hyvälaatuista kalliota, jota mahdollisesti voidaan hyödyntää tulevaisuudessa yleiseen rakentamiseen korvaamaan sora-alueiden loppumista.

Vastine: Iisalmen strateginen osayleiskaava osoittaa suurpiirteisesti yhdyskuntarakenteen kehittämisalueiden sijainnin, mutta ei ota kantaa toimintojen tarkkaan sijaintiin. Tarkka sijainti tullaan määrittelemään suoraan rakentamista ohjaavassa osayleiskaavassa tai vaihtoehtoisesti asemakaavassa, joka alueelle tulee laatia. Tämän kaavan esitystapana on osoittaa mahdollinen teollisuusalue 250 m x 250 m ruuduissa. Tarkkaa aluerajausta ei piirretä.

Peltomäen alue on Pohjois-Savon Maakuntakaava 2040 2. vaiheen luonnoksissa esitetty jätteenkäsittelyalueen, kiertotalousalueen ja teollisuusalueena. Kaavasta on tehty kaksi vaihtoehtoa. Kaavaehdotus on ollut

viranomaislausunnoilla ja siinä nousevat esille alueen luonne kiertotalousalueen ja teollisuusalueena. Alueen kehittämistavoitteet nousevat siten vahvasti esiin myös Pohjois-Savon liiton toimesta. Iisalmen kaupunki on myös teettänyt selvityksen Peltomäen alueen kehittämispotentiaalista kiertotalousalueena.

Kaavoituksen tavoitteena on turvata yhdyskuntarakenteen kehittämisen tavoitteet ja alueen elinvoiman kehittäminen. Kaavoitus pyrkii ennakoimaan tulevaa ja siksi on tärkeää tehdä aluevarauksia tulevaisuuden elinkeinojen kehittämistavoitteet huomioiden. Kaavan tavoitevuosi on 2040 ja tämän vuoksi kaavoittaja ei voi nojata suunnitteluajankohtana olevan tonttikysyntään, vaan on pystyttävä ennakoimaan tulevaisuuden kehittämistarpeita.

Iisalmen strateginen yleiskaava ei määrittele tarkkaa aluerajausta tulevalle teollisuusalueelle. Se osoittaa teollisuusalueen laajenemissuunnan ja käyttötarkoituksen laadun, joka tässä tapauksessa on ollut T/kem eli teollisuusalue, jolle saa sijoittaa vaarallisia kemikaaleja valmistavan tai varastoivan laitoksen. Kaava mahdollistaa siten monipuolisesti energiatuotannon, kiertotalouden ja teollisuuden sijoittamisen alueelle.

Maankäyttö- ja rakennuslaissa yleiskaavan sisältövaatimukseen on linjattu mm. olemassa olevan yhdyskuntarakenteen hyväksikäyttö ja kunnan elinkeinoelämän toimintaedellytysten turvaaminen. Siten Iisalmen yleiskaavan tavoitteet Peltomäen alueen kehittämisen osalta ovat linjassa yleiskaavan sisältövaatimusten sekä Pohjois-Savon maakunta-kaavan tavoitteiden kanssa.

Savon Voima Verkko 1.6.2023

Yleiskaavaan ei nähdäksemme ole tarvetta varata johtoalueita nykyisille 20 kV ilmajohdoille ja 20/0,4 kV muuntoasemille, mutta ne on huomioitava kaavoitusta laadittaessa.

Aluevaraukset 20 kV sähköjakeluverkostolle sekä 20 /0,4 kV muuntoasemille varaamme asemakaavan laatimisvaiheessa. Asemakaavan ulkopuolella, sähköverkoston lisärakentamisen sovimme johtoalueen

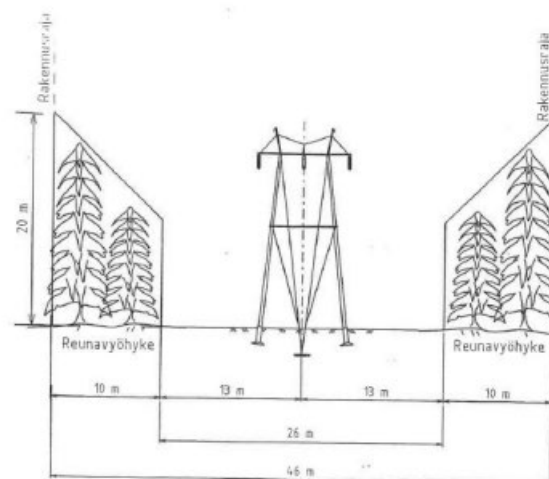
käyttöoikeussopimuksineen maanomistajien kanssa yhteisesti neuvotellen.

20 kV ilmajohdon johtokadun leveys on 10 metriä ja yleisenä määräyksenä on, että rakennuksen etäisyys sivusuunnassa avojohdon johtimesta on vähintään 5,22 metriä sekä tienristeilyssä korkeus johtimeen tienpinnasta tulee olla vähintään 7,5 metriä. Rakennuksen tai rakennelman etäisyys muuntamoista on oltava vähintään 8 metriä.

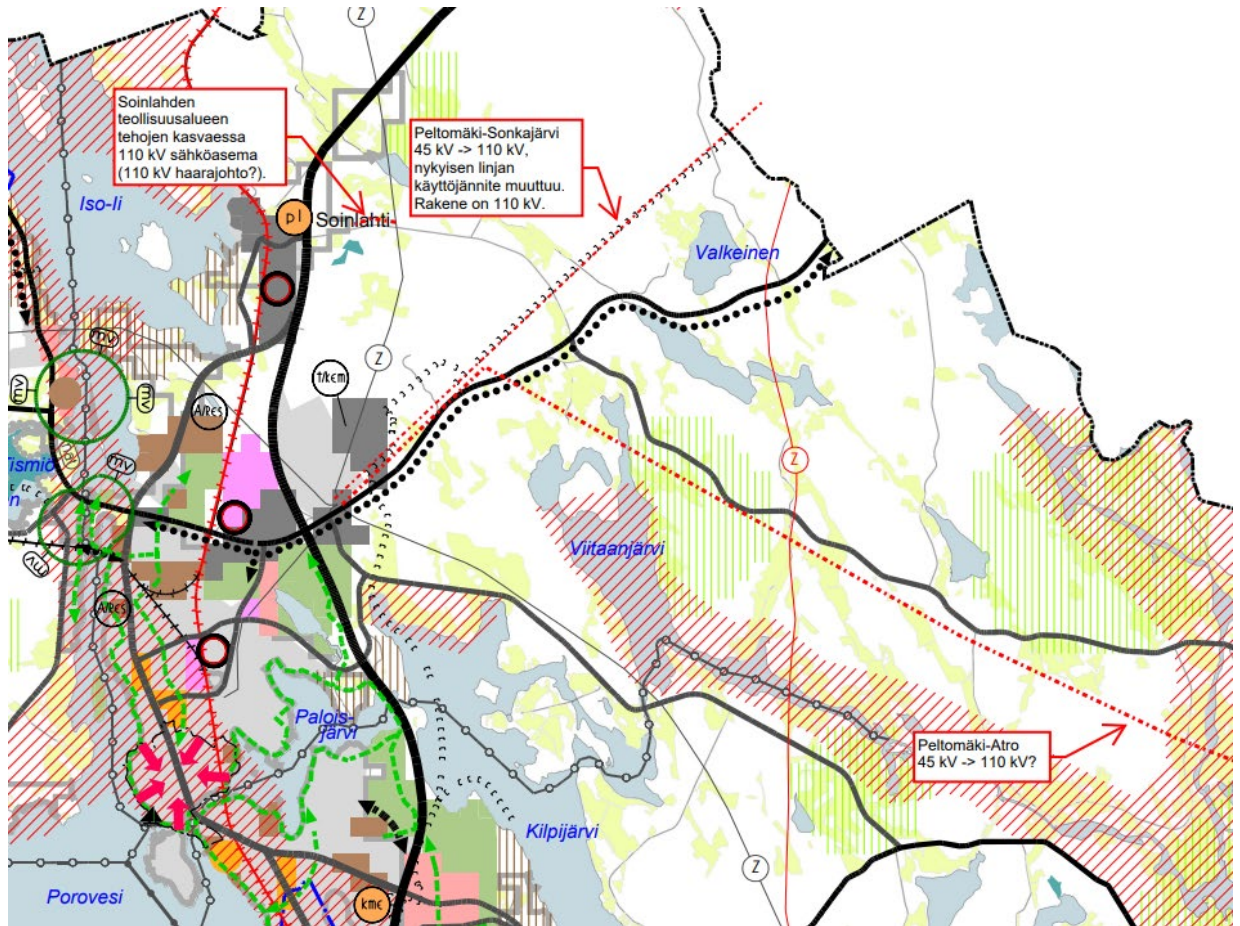
Nykyisten sähkölinjojen mahdolliset siirrot kustantaa tilaaja tapauskohtaisen arvion perusteella.

Siirtojohtojen aluevaraukset olisi syytä näkyä yleiskaavoissa. 110 kV ilmajohdolle on esitetty varaus maakuntakaavassa 2040.

110 kV johtoalue ja reunavyöhykkeet



Alla ote liitteenä olevasta kaavakartasta sähkölinja lisäyksillä



Vastine: Peltomäki-Sonkajärvi ja Peltomäki Atro yhteystarvemerkinnet merkitään kaavakartalle.

19. Suomen metsäkeskus 2.6.2023

Suomen metsäkeskus (myöhemmin Metsäkeskus) kiittää mahdollisuudesta antaa lausunto lisälmen strategisesta yleiskaavasta.

Metsäkeskus on itsenäisenä julkisoikeudellisena laitoksena metsien kestävä hoitoa ja käyttöä sekä niiden monimuotoisuuden säilyttämistä ja metsiin perustuvien elinkeinojen edistämistä koskevia tehtäviä hoitava koko maan kattava kehittämis- ja toimeenpano-organisaatio. Metsäkeskuksen tehtävänä on metsiin perustuvien elinkeinojen edistäminen, metsiä koskevan lainsäädännön toimeenpano ja metsätietoihin liittyvien tehtävien hoitaminen. Metsäkeskus on maa- ja metsätalousministeriön strategisessa ja tulosohjauksessa sekä sen valvonnan alainen.

Metsäkeskus tarkastelee strategista yleiskaavaa metsälain valvonnan ja kestäväan metsätalouteen perustuvien elinkeinojen edistämisen näkökulmasta. Metsäkeskus kiinnittää lausunnossaan huomiota myös hankkeen ympäristövaikutuksiin. Metsäkeskuksen lausunnon näkökulmana on kaavahankkeen aiheuttama muutos alueen maankäytössä.

Valmistelussa on hyvä huomioida, että metsälakia (1093/1996) sovelletaan yleiskaavan maa- ja metsätalouteen ja virkistyskäyttöön osoitetuilla alueilla. Yleiskaavan muilla alueilla metsälaki ei ole voimassa. Metsälaki velvoittaa noudattamaan luonnonsuojelulain (1096/1996), vesilain (587/2011), ympäristönsuojelulain (527/2014) ja muinaismuistolain (295/1963) säädöksiä. Kun metsälakia ei sovelleta, vaikuttaa se myös muiden metsänkäyttöä ohjaavien lakien voimassaoloon, kuten kestäväan metsätalouden määräaikaiseen rahoituslakiin (34/2015) (Kamera) ja lakiin metsätuhojen torjunnasta (1087/2013) (metsätuholaki). Nämä lait ovat riippuvaisia metsälain soveltamisesta. Suomen metsäkeskus valvoo metsälainsäädännön noudattamista.

Alueilla, joilla metsälakia sovelletaan, metsälaki ohjaa metsien hoitoa ja käyttöä. Metsälain ohella metsien käyttöä säätelevät myös metsälain nojalla annettu valtioneuvoston asetus metsien kestävästä hoidosta ja käytöstä. Myös ympäristölainsäädännöllä on vaikutuksia metsätalouteen. Metsälaki asettaa metsien hoidolle ja käytölle vähimmäisvaatimukset. Vähimmäisvaatimuksissa säädetään muun muassa puun korjuusta, metsän uudistamisesta ja metsäluonnon monimuotoisuuden turvaamisesta.

Huomioita

Metsäkeskus muistuttaa, että alueella, jossa metsälaki on voimassa metsänomistajalla mahdollisuus saada kestäväan metsätalouden määräaikaiseen rahoituslakiin (KAMERA) (34/2015) perustuvia tukia metsänhoitotoimenpiteisiin. Alueilla, joissa metsälaki on voimassa maanomistaja voi saada myös ympäristötukea, joka on tarkoitettu ensisijaisesti metsälain 10 §:ssä tarkoitettujen erityisen tärkeiden elinympäristöjen ominaispiirteiden säilyttämiseen. Ympäristötukisopimukseen voi sisältyä.

METSO-ohjelman mukaisia elinympäristöjä, joiden luontoarvoja voidaan parantaa ja palauttaa luonnonhoitotoimenpiteillä. METSO-ohjelmaan hyväksyttäviltä kohteilta vaaditaan erityisiä luontoarvoja. Myös Helmi-ohjelman kautta on mahdollista edistää luonnon monimuotoisuutta.

Tässä suhteessa Metsäkeskus näkee hyväksi, että kaava on mahdollistava monipuolisille metsän käyttömuodoille. Näin myös toteutuisi METSO- ja Helmi-ohjelmien ajatus siitä, että metsien suojelu perustuu vapaaehtoisuuteen.

Kaavakartalla on maininnat: ”Kaava-alueella sijaitsevat valtakunnallisesti arvokkaat rakennetut ympäristö (RKY) ja maakunnallisesti arvokkaat kulttuuriympäristökohteet tulee suojella. Alueita koskevat maankäyttösuunnitelmat on lähetettävä museoviranomaiselle lausuntoa varten.” ja ”Muinaismuistolain mukaisten kiinteiden muinaisjäännösten osalta alueiden kaivaminen, peittäminen, muuttaminen ja muu siihen kajoaminen on muinaismuistolain nojalla kielletty. Alueita koskevat maankäyttösuunnitelmat on lähetettävä museoviranomaiselle lausuntoa varten. Kohteet on nimetty kulttuuriympäristöä koskevissa selvityskartoissa.” Metsäkeskus pyytää tarkentamaan näiden mainintojen osalta tarkoitettuja maankäyttösuunnitelmia - nyt asiayhteydestä ei käy ilmi, että tarkoitetaanko tällä myös metsätaloustoiminnassa käytettäviä suunnitelmia, joissa maankäyttömuoto ei muutu.

Vastine: Kaava on strateginen ja sen luonteeseen ei kuulu tarkentaa kulttuuriympäristömääräyksiä. Rakennettujen kulttuuriympäristöjen osalta määräys koskee nimenomaan rakennuksia ja rakennettuja ympäristöjä, ei metsäalueita. Muinaisjäännökset sen sijaan ovat lailla suojeltuja ja niiden osalta kaavalla ei ratkaista maankäyttöä ohi lainsäädännön. Kaavan tarkkuustaso on strateginen ja kaavalla ei ratkaista tarkkaa maankäyttöä näiden alueiden osalta, vaan korostetaan kulttuuriympäristöarvojen huomioimista muuttuvan maankäytön osalta. Kaavoittaja pyytää kiinnittämään huomiota siihen, että kulttuuriympäristöjen osalta kaavassa on määräys: vetovoimainen ja kehittyvä kulttuuriympäristöalue, joka tarkoittaa maiseman kehittämistä sen kulttuuriympäristöarvot huomioiden. Tarkoituksena ei ole museoida maisemaa.

Muilta osin lausunto merkitään tiedoksi.

20. Pohjois-Savon liitto 2.6.2023

Pohjois-Savon liitto on osallistunut koko Iisalmen kaupungin kattavan strategisen yleiskaavan laadintaprosessiin kaikissa vaiheissa. Liiton esittämät näkemykset on otettu huomioon yleiskaavaehdotuksessa. Pohjois-Savon liitolla ei ole maakuntakaavoituksen kannalta huomautettavaa yleiskaavaehdotuksen suhteen.

Iisalmen kaupunki on ansiokkaasti kehittänyt yleiskaavoitusta strategiseen suuntaan, tehnyt monipuolisesti lukuisista aiheista yleiskaavoitusta palvelevia selvityksiä ja kaavaprosessin eri vaiheissa lukuisin eri tavoin osallistanut kattavasti eri tahot kaupungin alueidenkäytön suunnitteluun ja kehittämiseen. Näistä Pohjois-Savon liitto haluaa kannustavasti kiittää Iisalmen kaupunkia ja aivan erityisesti kaavatyöhön osallistuneita kaupungin asiantuntijoita.

Vastine: Lausunto merkitään tiedoksi.

21. Iisalmen Omakotiyhdistys ry 2.6.2023

Iisalmen Omakotiyhdistys ry:n hallitus tutustui yleiskaavaehdotukseen ja esittää lisättäväksi kevyenliikenteen tarvemerkinnän osoittamista Soinlahden pohjoispuolelle 5-tien varteen Vehkasuon yksityistien risteyksestä Kauppilänmäentien risteykseen saakka. Em. tieosuus on vilkkaasti liikennöity ja uusi Soinlahden koulu mitä todennäköisimmin lisää asutusta alueelle ja samalla kevyenliikenteen määrä lisääntyy. Lisäksi Soinlahden teollisuusalueen täydennysrakentumisen toteutuessa raskaan liikenteen määrä 5-tiellä lisääntyy, mikä osaltaan lisää turvallisen kevyenliikenteen väylän tarvetta.

Tuulivoimaloiden alueeksi osoitetuilla alueilla tulee voimaloista aiheutuvat haitat huomioida siten, etteivät ne heikennä asumisolosuhteita. Kaavoituksen yhteydessä tulee tehdä kattava ympäristövaikutusten arviointi, jossa melu, välke ja maisema arvioidaan huolella.

Vastine: Kevyenliikenteen yhteystarvemerkintöjä on harkittu huolella

liikenneturvallisuusnäkökohtien ja Ylä-Savon liikennejärjestelmätyön kautta. Johtuen kaavan strategisesta luonteesta, korostuvat erityisesti yhteystarpeet kuntakeskusten välillä, johon tämä kaava pyrkii vastaamaan. Kaavalla ei poissuljeta mahdollisuutta kevyenliikenteen yhteyksiin laajemmin kuin nyt on esitetty. Vuorimäen tuulivoimaloiden alueelle on käynnissä ympäristövaikutusten arviointi YVA. Tätä ohjaa ELY-keskus yhteysviranomaisena.

22. Ikäihmisten neuvosto saapunut 9.6.2023

YLEISESTI jo pitkäaikaiset monipuoliset suunnitelmat, mutta väestön ikääntyminen, syntyvyyden lasku ja työvoimatarve maahanmuuttajineen vaatii jatkuvaa ajantasaista arviointia ja siten “uudelleen suunnittelua”. Siksi alueet ja rakentaminen olisi suunniteltava käyttötarkoituksuuuutostarvetta ja siten monipuolista muunneltavuutta silmällä pitäen.

1) Kannatamme (edelleen) kaupungin asemakaava-alueella olevien rantojen “säilyttämistä” kaupungin omistuksessa ja siten kaikille kansalaisille rannat monipuoliseen vapaa-ajan käyttöön mahdollistamiseksi. Tällainen asemakaavasuunnittelu ei estä ranta-alueiden läheisyydessä olevien omakotitonttien omistajien ranta-alueiden käyttöä mm. veneiden säilyttämistä varten, kun ne on suunnitellusti toteutettu. Ranta-alueita tulee suunnitella siten, että myös liikuntaesteiset ja ikäihmiset voivat niistä turvallisesti nauttia kaikkina vuoden aikoina.

2) Rannan läheisyyden tonteille ns. oikeus vuokrata esim. laituripaikka rannasta - ei estä muiden kansalaisten oleskelua, jos venelaiturit esim. lukollisin portein. Suunnitellusti laitureiden sijoittelut.

3) Rantarakentaminen saastuttaa vesistöt; H: gissä jo kalakuolemat ja meriveden samentuminen voimakasta - kalat lähteneet livohkaan kirkkaammille vesille, ja rannat limoittuneet - ei houkuttele edes varpaita kastamaan!

4) Kevyen liikenteen väylät turvallisemmiksi; omat erilliset pyörä- ja skuuttitiet ja ajosuunnat merkiten! Pyöräily ”koulutukset” iisalmelaisillekin, miten muutkin otetaan huomioon!

5) Jalankulkijoille, lasten vaunujen työntäjille, rullatuoleilla ja rollaattoreilla liikkujille omat turvalliset liikkumisväylät, ajoittain jopa pengerryksellä eristäen.

6) Koirien ulkoilutuspaikkoja eli ns. pissatuspuskia asumusten läheisyyteen enemmän. Puskat toimivat samalla katupölyn ja liikenteen epäpuhtauksien suodattajina! Myös koirien aidattuja (pienempiäkin nurmialueita liikenteen väylien varsille - etenkin niille kulkureiteille, joita koululaiset/opiskelijat käyttävät.) ulkoilutuspuistoja enemmän siellä täällä jalankulkumatkan päässä, missä koiruudetkin asuvat ja "ulkoilevat"! Siellä voisi olla myös penkit ja pöydät sekä pienet muovilapiot kakkojen noukkimista varten. Ja kunnon eli koirien jätöksille tarkoitetut roska-astiat.

7) Enemmän (isoaukkoisia!) roska-astioita (sellaisia etteivät varikset ja lokit pääse penkomaan - ketjut aukolla!) kevyen liikenteen väylille - erityisesti koululaisten, opiskelijoiden jne. reittivarsille. Kaavoissa turvallisuus-, yhteisöllisyys- ja viihtyvyyteemat! Eri ikäisten asumis-, harrastus-, liikkumis- ja asiointitarpeet huomioitava nykyistä huomattavasti paremmin! Yhdessäkin voidaan tehdä ja oppia - toistemme, myös erilaisuuksien, kunnioittaminen.

Ihmettelemme aseman takaisen alueen käyttötarkoitusta! Junilla kaikenlaista kuljetusta; myrkyvaunuja, tukkeja, melua, pölyä, Suoja-alueet?! Mitä puolustusvoimat ja ratahallinto suunnitellut!? Paloisvirran silta on "hankala" pölyineen, liikennesaasteineen, loskaroiskeineen kevyen liikenteen väylällä (jossa kävelijät, pyörät sekaisin ja joka suuntaan!) on todella epäasiallinen kulkureitti!!!

Aivan järkyttävä määrä jättipitkiä rekkoja yötä päivää! Mitä ihmettä varten alikulkutunneli rakennettiin, kun sen ylläpito on estetty!!!? Silti valaistus päällä koko talven, vaikka virran rantareitti on ollut umpihangessa!!! Järki hoi, älä jätä!!!

Kiinteistövero "luotiin" aikoinaan, jotta kaupunki pitää kadut kevyen liikenteen väylät ja jalkakäytävät siisteinä, puhtaina ja kaikkina vuoden aikoina käyttökelpoisina ja siten käytettävissä olevina, joka on myös turvallisuusasia!

Kannanotto entisen Malminrannan päiväkodin tontin käytöstä: Kaavassa näyttäisi olevan varattu kerrostalolle ko. tontti, mutta onkohan ajateltu loppuun saakka, vaikka onkin hyvällä paikalla. Tontin voisi jättää luonnon niityksi, kaupunkilaiset voisivat nauttia kauniista maisemasta virran rannalla. Rantaa pitkin kulkee ahkerasti käytössä oleva lenkkipolku. Luonnon niitty palvelisi myös viereisen päiväkodin pieniä asukkaita, voisivat käydä siellä vaikka kukkia poimimassa ja oppia tuntemaan kasvustoja. Ei tarvitsisi pyöriä vain hiekkakentällä aidatulla alueella.

Vastine: Suurelta osin yleiskaavasta annettu lausunto liittyy kunnallistekniikan ylläpitoon, rakentamiseen ja kaupungin yleiseen toimintaa. Lausunto viedään tiedoksi myös kadut- ja ympäristövastuualueelle. Lausunnossa puututaan julkisten rantojen merkitykseen liikuntaesteisten ja ikäihmisten näkökulmasta. Kaava turvaa julkiset virkistysalueet rantavyöhykkeellä rajaten omarantaisen asumisen mahdollisuuden sellaisille rannoille, joissa ei ole viheryhteyttä tai jolla ei ole strategista merkitystä viheraluejärjestelmän näkökulmasta. Malminrannan päiväkodin tontti on tällä hetkellä asemakaavassa julkisten lähipalvelurakennusten korttelialue. Näin keskeisellä paikalla oleva tontti on syytä säilyttää rakentamisen piirissä. Yleiskaavassa alue on osoitettu keskustatoimintojen alueena. Nykyinen asemakaava on yleiskaavan mukainen, mutta myös asemakaavan muutos on mahdollinen.

Muilta osin lausunto merkitään tiedoksi.

Lausuntoja pyydettiin myös Väylävirastolta, Kiuruveden kaupungilta, jätehuoltolautakunnalta, Iisalmen Pohjoiskylät ry:ltä, Kirman Kyläyhdistys ry:ltä, Iisalmen Vesi -liikelaitokselta, Ylä-Savon nuorkauppakamarilta, Ylä-Savon Kauppakamarilta, Savon Voima Oyj:ltä, Ylä-Savon vedeltä, Ylä-Savon yhteiseltä seurakuntaneuvostolta, MTK- Iisalmi, Puolustusvoimat, VR-yhtymä Oy kiinteistöyksiköltä, Ylä-Savon kotiseutuyhdistys ry:ltä, Metsänhoitoyhdistykseltä ja Senaatti-kiinteistöiltä. Lausuntoja ei ole saatu 10.6.2023 mennessä.