

SUOMEN RAKENNUSKULTTUURIN YLEISLUETTELO		MUSEOVIRASTO
KOHDEINVENTOINTILOMAKE		
1. Kunta Iisalmi	2. Kohde <b>YLÄ-SAVO TALO</b>	3. Numero <b>334</b>
4. Kiinteistötunnus 140-407-52-12	5. Kohdetyyppi Julkinen rakennus	
6. Koordinaatit	7. Osoite Kankaankatu 1 74120 Iisalmi	8. Omistaja ja omistajan osoite Iisalmen kaupunki
<b>9. RAKENNUKSEN KUVAUS</b>		
Nyk. käyttö	tyhjiillään <b>PURETTU SYKSYLLÄ 2020</b>	
Alkup. käyttö	virastotalo, terveydenhoito, asuinkäyttö	
Rak.aika	1963	
Suunnittelija	Rakennussuunnittelutoimisto Nylund & LO / Ann-Liisa Mertaoja-Nylund	
Kerrosluvu	1-2(+kellari)	
Perusta	betoni	
Runko	osin tiili, osin betoni	
Kattomuoto	vaihteleva: osassa tasakatto, osassa harjakatto, osassa pulpettikatto	
Kate	pelti, (huopa)	
Vuoraus	puhtaaksi muurattu punatiili, rappaus, asb.sem.julkisivulevyt, puupanelointi	
Ulkovärit	valkoinen, tiilenpunainen, tummanruskea	
Kunto		
Erytyspiirteet	Rakennuksessa on aikakaudelle tyyppilinen umpinainen, ulokkeenomainen räystäskotelointi ja nauhaikkunat.	
<b>10. RAKENNUSHISTORIA</b>		
<p>Hyvinvointivaltiota rakennettaessa kuntien tehtävät lisääntyivät ja monipuolistuivat. Kunnan palvelujen sijoittaminen saman katon alle oli ajan kunnantalo-suunnittelun tavoitteita.</p> <p>Iisalmen maalaiskunnan kunnantalon vuodesta 1927 toiminut entinen kruunumakasiini kävi liian ahtaaksi 35 vuoden palveluksen jälkeen. Tilanpuutteen vuoksi kunnan palvelut olivat hajautuneet useisiin rakennuksiin samalla tontilla. Kaikki palvelut haluttiin yhdistää samaan rakennukseen. Päätettiin rakentaa uusi, ajanmukainen virastotalo, jossa olisi tilaa kunnantalo-toiminnan lisäksi terveyspalveluille ja hammaslääkärin vastaanotolle sekä asunnoille. Rakennukseen tehtiin tilat myös pankkitoiminnalle ja myymälälle.</p> <p>Rakennus valmistui vuonna 1963. Vuonna 1967 rakennusta laajennettiin: pohjoisosaan lisättiin tilaa lääkärin vastaanotolle ja asunnolle yläkerrassa. Vuoden 1970 kuntaliitoksen myötä koko kaupungin virastotoiminta siirtyi tänne, maalaiskunnan virastotaloon.</p> <p>Rakennukseen on tehty vuosien saatossa paljon muutoksia. Vuonna 1977 muutettiin kellarikerrosta, vuonna 1979 tapahtui laajempia muutoksia sisätiloissa kun esimerkiksi myymälä muutettiin ruokasaliksi ja oville rakennettiin tuulikaappeja. Vuonna 1981 pohjoissiiven yläkerran asunnot muutettiin hammaslääkärin vastaanotoiksi ja niiden lattioita korotettiin 1984. Uusi kaupungintalo rakentui 1990-luvun taitteessa. Vuonna 2002 virastosipi muuttui sosiaalivirastoksi. Siipiosan raskas tasakattoinen osa koteloituiine räystäsrakenteineen ei ole alkuperäisten suunnitelmakuvien mukainen.</p> <p>Rakennuksesta on korjattu mm. ikkunoita sekä julkisivuja panelointien osalta pohjoissiivessä.</p> <p>Alkuperäisessä asussa on säilynyt ainakin pääovet, sisäovia, käytöstä poistettuja valaisimia, lattiapintoja, kahvoja ja portaikkoja.</p>		
<b>11. LÄHIYMPÄRISTÖ</b>		
<p>Rakennus sijaitsee lähellä Pohjolankatua. Tontilla on useita vanhempia, 1-2 -kerroksisia rakennuksia. Lähistöllä sijaitsee inventoituja kohteita: Päivölä (inventoitu nro 325), kunnantalon toiminut kruunumakasiini (inventoitu nro 229) ja vanha paloasema (inventoitu nro 318). Yhdessä muiden lähistön rakennusten kanssa se muodostaa historiallisesti merkittävän aluekokonaisuuden maalaiskunnan hallinnon keskuksena.</p> <p>Alue on mäntykangasta ja rakennus sijaitsee Kankaan pientaloalueen reunamalla.</p>		

**12.SÄILYMISEDELLYTYKSET** (uhkatekijät, kaavallinen tms. tilanne, päätökset)

Iisalmen keskustaseudun osayleiskaavassa (OYK 26.3.2007) alue on merkitty uudeksi asuinalueeksi. Alue on rakennuskielossa (3.8.2016). Alueen kehittämisessä tulee huomioida sen historiallinen rooli maalaiskunnan hallinnon keskuksena.

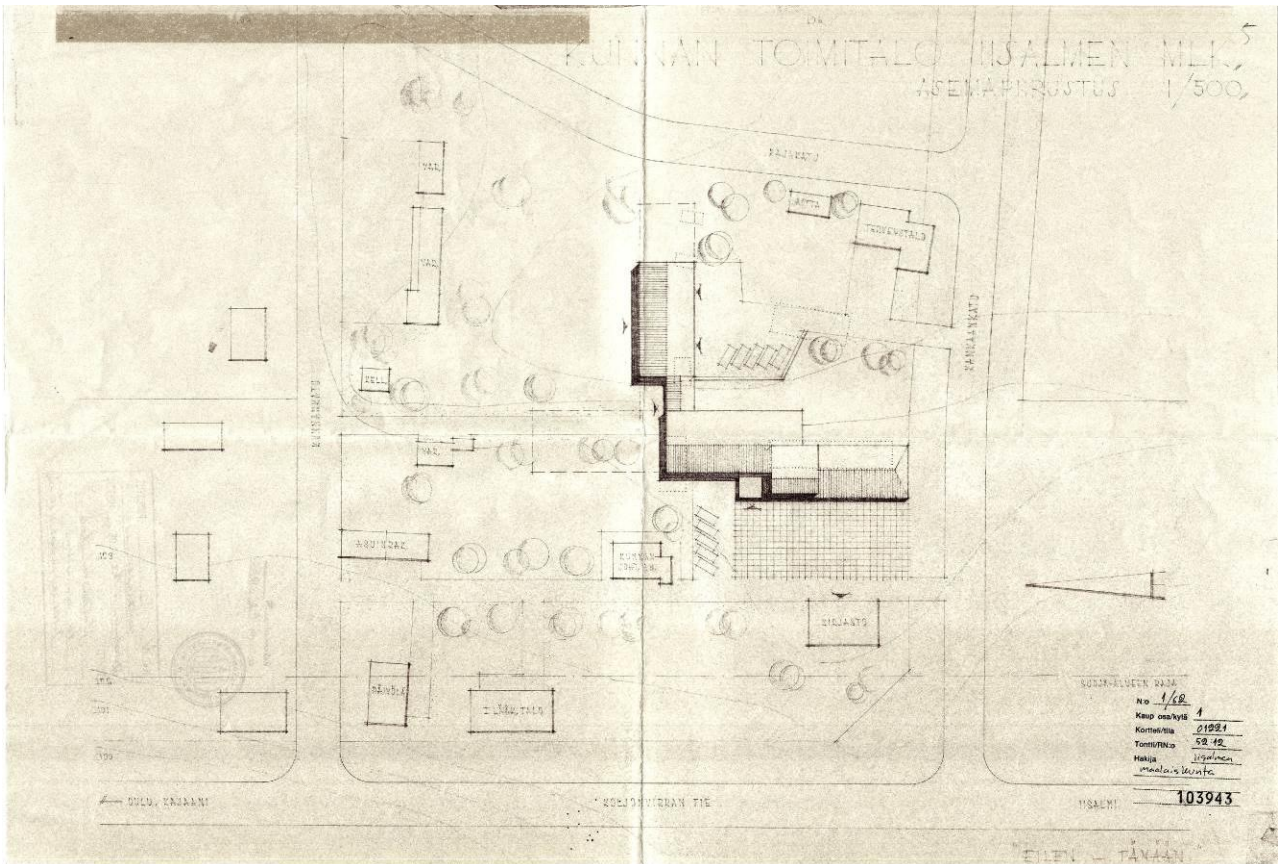
Rakennus on tyhjillään. Iisalmen kaupungin toimitilastrategiaehdotuksen mukaan (25.9.2019) rakennus on realisoitava, jolla ei ole enää käyttötarvetta ja/tai rakennus on elinkaarensa lopussa.

**13. LUETTELOINTIPERUSTE**

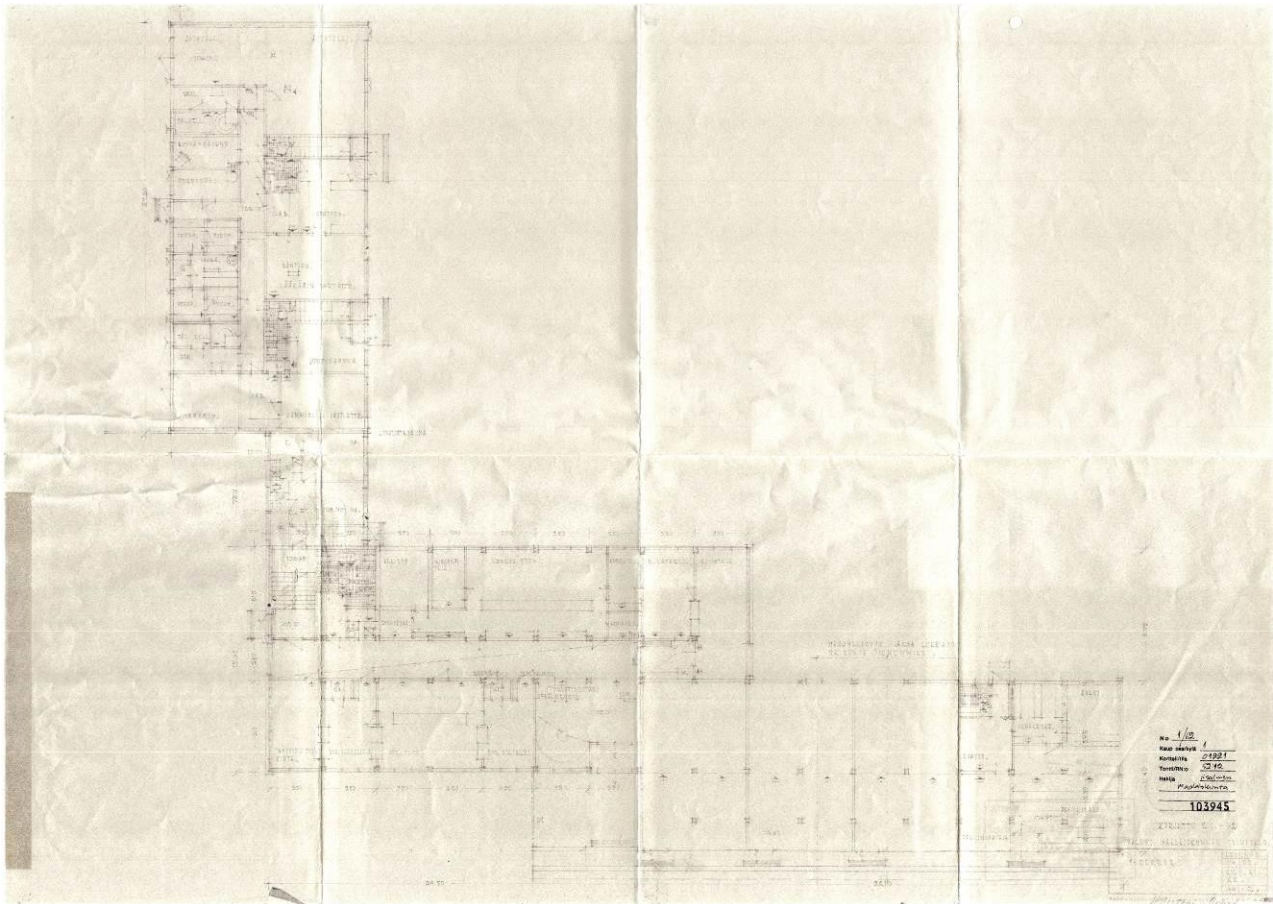
Rakennus on aikakautensa virastorakentamisen tyyppinen edustaja. Ulkoarkkitehtuuri on säilynyt pääpiirteittäin alkuperäisenä, pois lukien itäpuolista siipiosaa ja eteläsiiven kattomuotoa. Sisätiloissa on nähtävissä yläkerran salin kattorakenne

- 14. Rakennus-historiallinen
- 15. Historiallinen
- 16. Maisemallinen

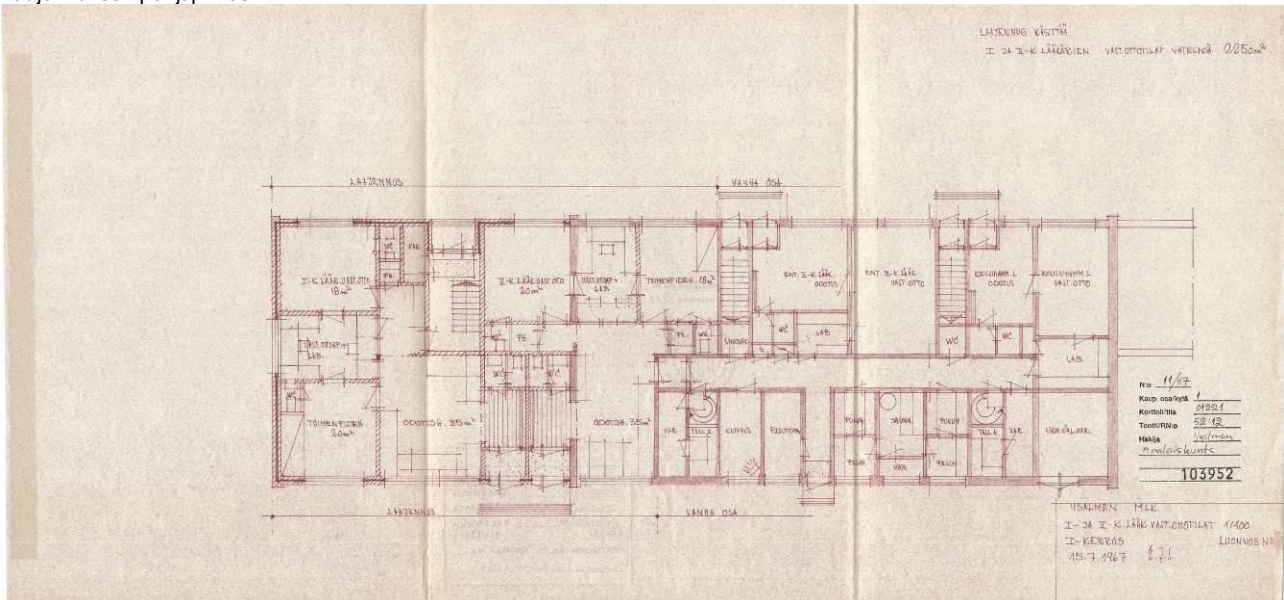
**17. SIJAINKARTTA TAI ASEMAPIIRROS**



18. POHJAPIIRROS TAI TIETOJA SISÄTILOISTA



Laajennuksen pohjapiirros:



## 19. VALOKUVAT

Kuva 1: Ulokkeenomainen räystääskotelointi



Kuva 2: pääsisäänkäynti



Kuva 3: yläkerran Ahjo-sali



Kuva 4: Vanha kuva (vuodelta?)



**20. LÄHTEET** (kirjallisuus, piirustukset, asiakirjat)  
Iisalmen maalaiskunnan historia 1922-1969, Elsa Boisman (1973)  
Iisalmen kaupungin toimitilastrategia 2013-2017  
Kaupungin arkisto

**21. LIITTEET**

**23. LOMAKKEEN TÄYTTÄJÄ**, päiväys

arkkit.yo Kari Kytölä  
arkkitehti Hannele Kelavuori  
25.8.2016 / 2019

**22. SUULLISTA TIETOA ANTANEET**