

| SUOMEN RAKENNUSKULTTUURIN YLEISLUETTELO | | MUSEOVIRASTO | |
|---|--|---|--|
| KOHDEINVENTOINTILOMAKE | | | |
| 1. Kunta Iisalmi | | 2. Kohde Kunnankatu 4 (”Päivölä”, Kunnanhuone) | |
| | | 3. Numero 325 | |
| 4. Kiinteistötunnus 140-407-0052-001 | | 5. Kohdetyyppi | |
| 6. Koordinaatit | 7. Osoite Kunnankatu 4 | 8. Omistaja ja omistajan osoite Iisalmen kaupunki | |
| 9. RAKENNUSTEN KUVAUS | | | |
| Rakennus n:o 1. | | | |
| Nyk. käyttö | Asuinkäyttö, 4 kpl kunnan vuokra-asuntoja | | |
| Alkup. käyttö | ?, Kunnanhuone 1913-1926 | | |
| Rak.aika | <ul style="list-style-type: none"> - ? alkuperä, - nykyinen hahmo 1900-luvun alkuvuosilta (rakenteista ja tyylistä päätellen), - rkm. Atte Kettusen muutospiirroksat 1937 -(sisäpuolisia huoltokorjauksia: <ul style="list-style-type: none"> 1970-80 luvuilla seinien levytyksiä, pesutilat 2002 sisätilojen pintaremontti - 2008 ulkomaalaus), 2010 lattianavaus vesivahingon korjausta varten | | |
| Rakentaja | ? | | |
| Kerros-luku | 1,5 | | |
| Perusta | länsipuoli porakivistä, itäpuoli betonia | | |
| Runko | hirsi, ullakon ulkoseinät rankorakenteiset | | |
| Kattomuoto | satula | | |
| Kate | aaltopelti(1920-30 luvulla Kunnanhuoneesta otetussa valokuvassa katteena oli päre, pellin alta on poistettu muut vanhat kerrokset (pären päällä on voinut olla tiili tai huopa ennen nykyistä peltiä. | | |
| Vuoraus | rimalauta (saattaa olla Kunnanhuoneen ajoilta), korjailtu paikoin | | |
| Ulkovärit | punamullan punainen peittomaali, valkeat ikkunat, | | |
| Kunto | suhteellisen hyvä, maa noussut kivijalan päälle rakennuksen etelä ja itäisivulla (alapohjatuuletus heikentyy, joskin maapohja on hyvää kuivaa hiekkaa) | | |
| Erytyspiirteet | Suuressa asunnossa rakennusrunkoon sisäänvedetty kylmä hyvin kapea lasikuisti, josta on aiemmin ollut ikkunat viereiseen huoneeseen (nyt peitetty), jugendtyyliset vanhat ikkunat, osa sisäovista heloineen ja listoineen myös jugendaikaisia, alakerran länsipäädyn asunnon sisäverhoukset säilyneet parhaiten: ”Ensopaperilla” verhoillut seinät eteisessä ja keittiössä. | | |

10. RAKENNUSHISTORIA

Rakennuksen alkuperäistä rakennusaikaa ja käyttötarkoitusta ei toistaiseksi ole saatu selville. Yksi varhaisin tietolähde on valokuva rakennuksesta ”kunnanhuoneena” 1913-1926. Kunnalliskertomuksissa on hyvin vähän mainintoja rakennuksesta, vain mainintoja kunnan omaisuusluetteloissa mm. vuodelta 1913 kunnanhuoneen rahalliseksi arvoksi 4500 mk.

Aiemmissä selvityksissä (mm. Iisalmen kaupungin inventointien päivityksessä ja osayleiskaavatyön yhteydessä) mainitaan talon olleen 1920-luvun alussa kunnan toimitalona ja sitä ennen käräjätalona. Samassa yhteydessä mainitaan talon alkujaan olleen ehkä kestiekievarina, johon väki on majoittunut markkinoiden ajaksi. Näiden tietojen lähteet puuttuvat (ei mainintoja kunnalliskertomuksissa tai Santeri Rissasen kirjoittamassa maalaiskunnan historiategoksessa. Kyselin myös Anja Tsokkiselta, joka on selvittellyt kaupungin osalta kestiekievaritoimintaa). Kestiekievaritoiminta olisi kuitenkin voinut hyvinkin olla mahdollista, sijaitsihan rakennus aivan Ouluun johtavan vanhan tien varrella.

Päivöläksi rakennusta alettiin kutsua luultavasti sen jälkeen, kun toiminta oli muuttunut asuinkäyttöön. Kunnalliskertomuksissa on mainintoja, että tällöin rakennuksessa asui kunnan työntekijöitä kuten sairaanhoiajia tms.

Rakennustekniikasta ja tyylistä voidaan karkeasti ajoittaa rakennuksen vanhimmat näkyvät kerrostumat. Koska länsipuolen kivijalka on tehty porakivistä, voidaan sen olettaa rakennetun aikaisintaan 1800-luvun lopulla. Itäpuolen betoninen kivijalka kertoo rakennusta jossain myöhemmässä vaiheessa jatkettun, todennäköisesti kuitenkin ennen vuotta 1913 eli Kunnanhuoneen /käräjätoimiminnan alkua.

Rakennuksen ullakkokerroksen ulkoseinät ovat rankorakenteiset, minkä perusteella rakennuksen nykyinen hahmo voidaan samoin ajoittaa karkeasti 1900-luvun alkuvuosikymmenille (ullakkohuoneiden lämpimät seinien rakennetta ei inventoinnissa päästy katsomaan. Ovatko hirttä vai rankorakennetta?). Samaan aikakauteen viittaavat ikkunoiden (pienillä ruuduilla jaotellut yläosat) ja joidenkin sisäovien jugendpiirteet (kahteen pystylinjaa jaettu peilikehysrakente, ja painikehelat). Vanhakantaisemmasta rakennustekniikasta kertoo toisaalta länsipäädyn lattialautoina käytetyt ”haljisperäliikkeit”, jotka paljastuivat lattioiden korjauksen yhteydessä (kertoivat asukas Hilikka-liisa Juntunen). Rakennukseen on voitu joko käyttää vanhoista rakennuksista rakennusmateriaalia, tai sitten paikalla on sijainnut vanha rakennus, jota on monin osin korvattu uudella (kattorakenne, kivijalka ym.) ja laajennettu (itäosa).

Vanhin rakennusta esittävästä kuvasta on Santeri Rissasen kirjassa Iisalmen maalaiskunnan historia, jossa rakennuksessa on vielä jyrkkä ja monimuotoinen aumakatto. Toinen vanhimmista rakennuksesta löytynyt valokuva on Iisalmen kaupungin valokuvakokoelmassa, jonka alla lukee ”Kunnanhuone 1913-1926”. Nähtävästi kuntakokoukset oli tuolloin siirretty rakennukseen Pitäjätuvulta (Vanhan kirkon tuntumassa sijainnut rakennus). Valokuvassa rakennus on nykyisessä hahmossaan pärekattoa, kolme kattoikkunaa ja puista ulkoporrasta (nykyisin betoni) lukuun ottamatta.

Ainoa arkistoista löytynyt piirustus on kunnan rakennusmestari Atte Korhosen vuonna 1937 allekirjoittama ”Päivölä” muutospiirros 1 ja 2 kerroksista 1/100 mittakaavassa. Piirroksista ei selviä, mitä toimenpiteitä varten kuva on laadittu, koska kuvassa ei ole purku ym. rakennusosien käsittelyä osoittavia merkintöjä. Piirros saattaa olla apiirros esim. urakkatarjouksien pyytämistä varten korjaustöihin. Muutamit säilyneet yksityiskohtat rakennuksen sisätiloissa ja julkisivuissa voidaan ajoittaa kuitenkin näihin aikoihin kuten itäpäädyn katoksen funkistyytyylinen lippa, betoniset ulkoportaat sekä sisätilojen paperoiminen ”Enso-paperilla” (oli tyyppillistä 30-40-luvuilla). Rakennuksen pohjat ovat säilyneet pääpiirteissään vuoden 1937 piirroksen asussa. Suurimmat muutokset ovat vanhojen komeroiden paikalle ja toisen kerroksen eteistiloihin tehdyt WC- ja suihkutilat. Lisäksi huonekohtaiset lämmitysunit ja keittiöiden puuliedet on poistettu. Huoneistoissa muutamia ovia on myös suljettu kuten alakerran suuren asunnon keittiön suora yhteys tuulikaappiin. Piirroksessa on merkitty tikas kapealta kuistilta suoraan ullakolle. Kyseisellä paikalla tikkaasta ole kuitenkin mitään merkkejä.

Rakennuksen näkyvä kerroksellisuus:

- 1900- 1920 luvut: 1. kerroksen ikkunat ja ovia 1900- 1920 luvuilta, katto- ja ovilistoja
- ”Ensopaperit” 1930-40 luvut, päätyfasadin funkistyylinen ulkoporrasta suojaava seinään tuettu lippa,
- 1940-50 luvut: ulko-ovet, ”Haltex” - levykatot, kiinteitä säilytyskomeroita), ullakkokerroksen ikkunat
- 1970-80-luvut: toisen kerroksen lastulevyseinät ja katot
- 1980-2000-luvut: keittio- ja saniteetti kalusteiden uusiminen, sisäverhouksia

11. LÄHIYMPÄRISTÖ

Länsipääty rajautuu Iisalmen pääväylään (Koljonvirkantie- Pohjolankatu), pohjoispuolella on vanha paloasema, eteläpuolella entiset kunnanjohtajalle ja kunnanlääkärille rakennetut asuinrakennukset. Rakennuksen länsipuolen pohjoiseen vievä, historiallinen tie kulki aiemmin muutamia kymmeniä metrejä (nykyisten kerrostalojen kohdalla?) lännempänä. Nykyinen asukas Hilka Liisa Juntunen muistaa lapsuudestaan, kuinka rakennuksen edustalla kasvoi tällöin koivikkoa (kaadettiin 1970-luvulla tielevennyksen yhteydessä).

12. SÄILYMISEDELLYTYKSET (uhkatekijät, kaavallinen tms. tilanne, päätökset)

- Rakennus sijaitsee asemakaavassa (1987) osittain katualueella.
- Ei suojelumerkintää Iisalmen keskustaseudun osayleiskaavassa (2007).
- Pohjois-Savon maakuntakaava 2030:ssa (2011) Kankaan alue on osoitettu merkinnällä MA1, maakunnallisesti arvokas alue. Päivölä on kohteena rakennushistoriallisesti, historiallisesti ja maisemallisesti (kulttuurihistorialliset arvot) arvokas.

13. LUETTELOINTIPERUSTE

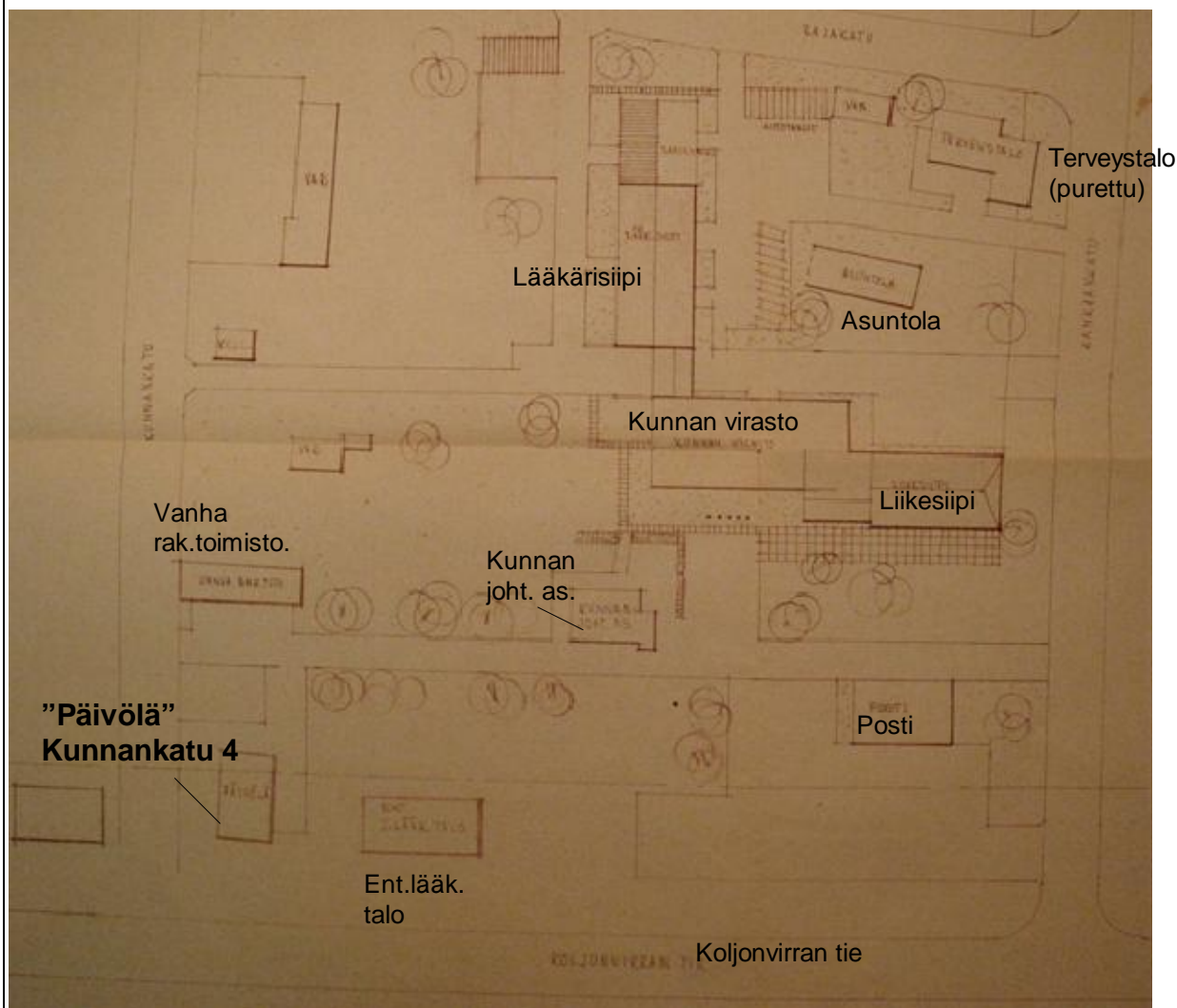
- Kuuluu maakunnallisesti merkittävän Kankaan alueen kuten vanhimpaan säilyneeseen rakennuskantaan.
- Kuuluu maalaiskunnan ja kunnan hallintohistoriasta kertovien rakennusten ryhmään Kankaan alueella.
- Oli 1913-1926 ”Kunnanhuone” (toiminta edelsi myöhempiä kunnanvirastoja).
- Rakennuksessa säilynyt paljon piirteitä 1900-luvun alusta.

14. Rakennushistoriallinen **x**

15. Historiallinen **x**

16. Maisemallinen **x**

17. SIJAINTIKARTTA TAI ASEMAPIIRROS



Ote asemapiirrokselta vuodelta 1967. Kuva tehty kunnanviraston laajennusta varten.

18. LÄHTEET JA SUULLINEN TIETO

Asukkaat Hilka Liisa Juntunen, Heikki Pasanen, Ville Hatunen.
Kiinteistöpäällikkö Ahti Kurki /Iisalmen kaupunki
Anja Tsokkinen
Iisalmen maalaiskunnan arkisto: Iisalmen maalaiskunnan kunnalliskeromukset
vanhojen valokuvien kokoelma, piirustusarkisto

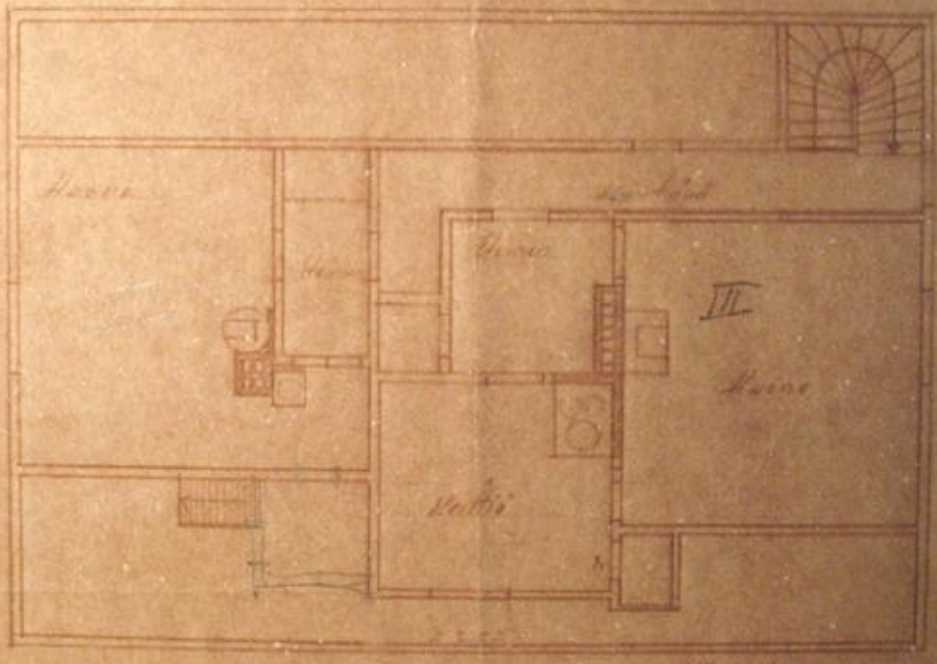
14. Lomakkeen täyttö

28.12. 2010
arkkitehti Hanna Oijala

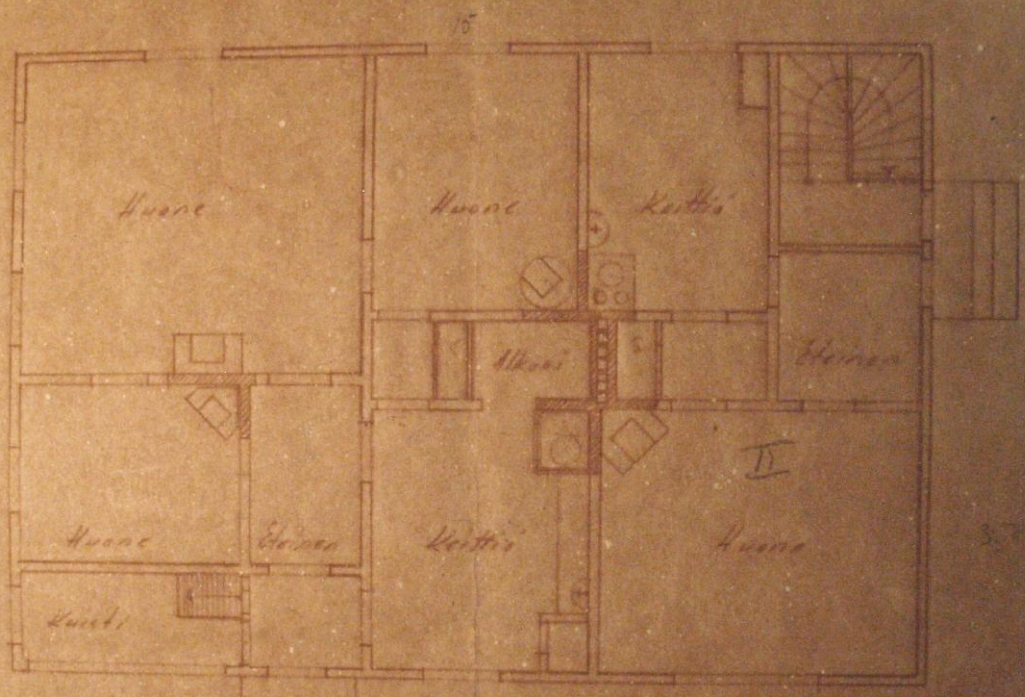
kaavatiedot päivitetty
18.11.2019

Muutospiirros Päivölästä

Muutospiirros Päivölästä 1/100



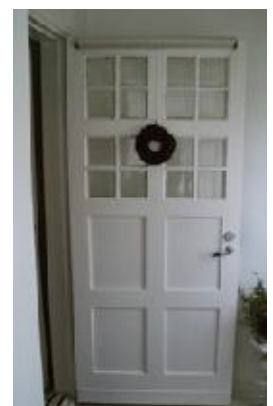
Muutospiirros



Pohja

1937 Kattunen

Iisalmen kaupungin valokuva-arkiston kuvassa näkyy puinen ulkoporras, lasiaukollinen peilikehysovi ja pärekatolla kolme kattoikkunaa nykyisen yhden sijasta.



Ylhäällä: Itäpääty, sisäänkäynnin ulko-ovet voivat olla 1937 muutossuunnitelmien jäljiltä kuten katoslippa ja betoniporras.

Ylhäällä oikealla: länsipäädyn asunnon sisäeteiseen johtava kaunis peiliovi on samanlainen kuin vanhan valokuvan (vrt. kuva yllä) ulko-ovi

Vasemmalla: 1 kerroksen ikkunoina on ulossisään aukeavat 1900-luvun alun ikkunat.

Oikealla: länsipäädyn asunnon kapea kylmä kuisti





Ylhäällä: näkymiä ullakkokerroksen asunnoista. Ullakolla on kaksi suurehkoa yksiötä, joista toisessa on huone ja keittokomero ja toisessa huone ja keittiö. Vasemmalla näkyy säilyneitä vanhoja peiliovia, oikealla savuhormisto, jonka keittiön puolella oli aiemmin liesi ja vasemmalla pönttöuuni.

Alakerran länsipäädyn asunnon säilyneitä kauniita yksityiskohtia: saliin johtavat pariovet listoineen, oikealla keittiön kiinteät komerot, jotka on rakennettu oletettavasti 40-50-luvuilla. Komeron peittävät tuulikaappiin johtavan oven.



Ullakon portaikko ja osa asuntoihin johtavaa käytävää, joissa seinäpinnat ja katto lastulevytetty.

28.3.2018 tehdyn inventoinnin kirjauksia:

