

SUOMEN RAKENNUSKULTTUURIN YLEISLUETTELO		MUSEOVIRASTO
KOHDEINVENTOINTILOMAKE		
1. Kunta Iisalmi	2. Kohde IISALMEN MAALAIKUNNAN PALOASEMA	3. Numero <b>318</b>
4. Kiinteistötunnus 140-1-231- / 140-407-18-327	5. Kohdetyyppi	
6. Koordinaatit	7. Osoite Kunnankatu 2	8. Omistaja ja omistajan osoite Iisalmen kaupunki
<b>9. RAKENNUKSEN KUVAUS</b>		
Rakennus n:o 1		
Nyk. käyttö	yritys- ja asuinrakennus	
Alkup. käyttö	paloasema	
Rak.aika	1951	
Suunnittelija		
Kerrosluku	(1)+2	
Perusta	betoni	
Runko		
Kattomuoto	satula	
Kate	poltettu tiili	
Vuoraus	rappaus	
Ulkovärit	seinät vaalea beige, katto punainen, ikkunat valkoinen	
Kunto	hyvä	
Erityispiirteet	letkujen kuivaustorni	
<b>10. RAKENNUSHISTORIA</b>		
<ul style="list-style-type: none"> <li>- Palotoimen hoitaminen oli maassamme pitkään vapaaehtoisella pohjalla. Iisalmen maalaiskunnassa toimi vanhastaan v. 1887 perustettu Paloapuyhdistys, joka hoiti kunnan palotoimen aina vuoden 1933 palolain voimaantuloon saakka. Kunta jaettiin silloin kahdeksaan palopiiriin, Kirkonkylän, Runnin, Ruotaanlahden, Laidinmäen, Pörsänmäen, Ulmalan, Hernejärven ja Viitaan piireihin. Keskeisin oli kirkonkylän piiri, jossa toimi vuosikymmenen vaihteessa perustettu Kirkonkylän Vapaaehtoinen Palokunta.</li> <li>- Kalustovajojen puute oli pitkään haittana palokuntien toiminnalle. Kirkonkylän VPK kaipasi myös paloasemaa, sillä paloautoa ym. kalustoa jouduttiin säilyttämään kunnantalolla väliaikaisesti kyhätysissä autovajassa. Rakentaminen lykkäytyi sodan yli, koska kulkulaitosministeriö ei antanut lupaa rakentamisen aloittamiselle.</li> <li>- Uuden paloaseman rakennustyöt päästiin aloittamaan vuonna 1945. Ensimmäiseksi rakennettiin autotalliosa. Rakennus valmistui lopullisesti 1951. Paloasema sisälsi normaalien varastotilojen lisäksi myös kuivaustornin ja luentosalin sekä yläkertaan sijoitetut kolme asuinhuonetta.</li> <li>- Rakennuksen autotalliin uusittiin lamellinosto-ovet vuonna 1971 ja vuonna 1980 tehtiin muutoksia asuintiloihin ja kellariin rakennettiin sauna ja pesuhuone.</li> <li>- Nykyisin (v. 2004) tiloissa on vuokralla ohjelmapalveluyritys Halavatun Pappojen versta ja toimitilat. Heidän vanhat moponsa säilytetään ja huolletaan entisessä autotalliosassa ja luentosali toimii ajovarusteiden ja rekvisiitan säilytykseen. Yläkerran asunnot ovat edelleen asuinkäytössä. Tilat, esimerkiksi kaikki ikkunat, väliovet, komerot ja suurin osa seinäpinnoista ovat säilyneet 1950-luvun asussa.</li> </ul>		

### 11. LÄHIYMPÄRISTÖ

Rakennus sijaitsee Pohjolankadun varrella Iisalmen keskustasta pohjoiseen. Ympärillä on säilynyttä vanhempaa rakennuskantaa vehreine pihoineen ja mm. Vanha kunnantalo (inventoitu kohde nro 229).

### 12. SÄILYMISEDELLYTYKSET (uhkatekijät, kaavallinen tms. tilanne, päätökset)

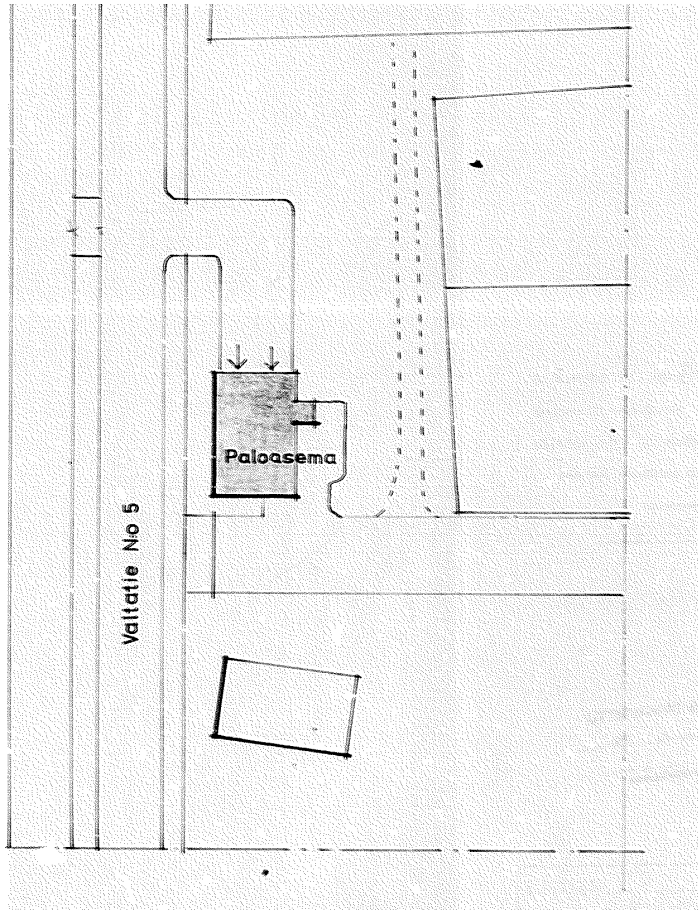
- Rakennus sijaitsee asemakaavassa (1987) katualueella.
- Ei suojelumerkintää Iisalmen keskustaseudun osayleiskaavassa (2007).
- Pohjois-Savon maakuntakaava 2030:ssa (2011) Kankaan alue on osoitettu merkinnällä MA1, maakunnallisesti arvokas alue. Maalaiskunnan paloasema on rakennushistoriallisesti, historiallisesti ja maisemallisesti (kulttuurihistorialliset arvot) arvokas.

### 13. LUETTELOINTIPERUSTE

Rakennus liittyy keskeisesti Iisalmen maalaiskunnan palo- ja pelastustoimen historiaan. Rakennus on säilynyt hyvin alkuperäisessä asussaan. Se sijaitsee kaupunkikuvallisesti näkyvällä paikalla Pohjolankadun varrella.

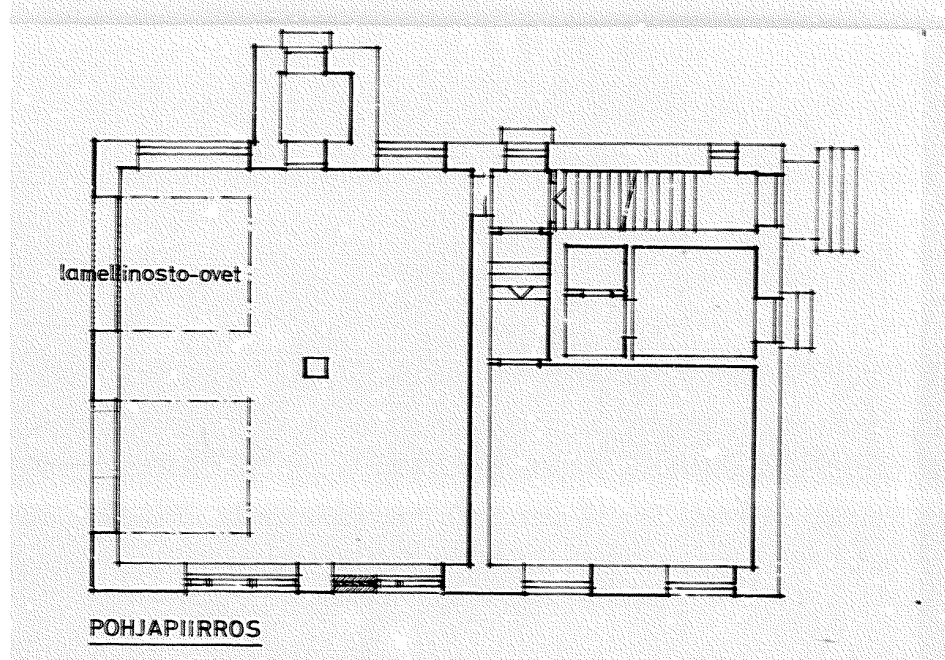
14. Rakennus-historiallinen	X
15. Historiallinen	X
16. Maisemallinen	X

### 17. OTE PERUSKARTASTA TAI ASEMAPIIRROS



## 18. POHJAPIIRROS TAI TIETOJA SISÄTILOISTA

Pohjapiirros (1.krs) vuodelta 1971:



## 19. VALOKUVAT



20. LÄHTEET (kirjallisuus, piirustukset, asiakirjat)  
Iisalmen maalaiskunnan historia 1922 – 1969  
Iisalmen kaupungin rakennusvalvonta

22. SUULLISTA TIETOA ANTANEET

21. LIITTEET

23. LOMAKKEEN TÄYTTÄJÄ, päiväys  
Tuija Heikkinen 5.8.2004  
kaavatiedot päivitetty 18.11.2019