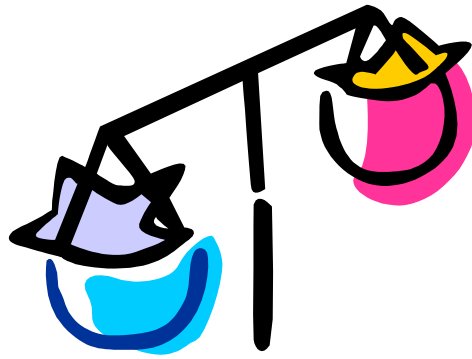




IISALMEN KAUPUNKI Varhaiskasvatuksen laatukäsikirja





Sisältö

1. Laatukäsikirjan tehtävä	3
2. Varhaiskasvatuksen arviointialueet	4
3. Laadunarvioinnin prosessikaavio	4
4. Johtaminen	5
5. Henkilöstö	6
6. Taloudelliset resurssit	7
7. Varhaiskasvatusympäristö ja turvallisuus	8
8. Varhaiskasvatuksen ja esiopetuksen suunnittelu ja järjestely	9
9. Varhaiskasvatuksen ja esiopetuksen toteuttaminen	10
10. Hyvinvoinnin, kasvun ja oppimisen tuki	11
11. Kasvatuskumppanuus	12
12. Varhaiskasvatuksen arviointi ja vaikuttavuus	13



1. Laatukäsikirjan tehtävä

Iisalmen varhaiskasvatuksen laatukäsikirja on työkalu, jota käytetään laadun arviointi- ja kehittämistyön pohjana. Sen käyttö nivelletään Iisalmen kaupungin strategioihin sekä lasten ja nuorten hyvinvointisuunnitelmaan, joissa määritellään kuntatason arvioinnin tavoitteet ja vuosittaisten arviointikohteiden valinnan periaatteet.

Laatukäsikirjan ytimenä toimivat päivähoidon johtoryhmässä laaditut Iisalmen varhaiskasvatuksen omat laatukriteerit, joiden sisältö perustuu

- Iisalmen varhaiskasvatus – ja esiopetussuunnitelmiin
- Kuntaliiton Laadunhallinta opetustoimessa ja varhaiskasvatuksessa
- Opetus- ja kulttuuriministeriön Perusopetuksen laatukriteerit

Laatukäsikirjassa on kymmenen arviointialuetta laatukriteereineen. Arviointialueissa avataan sisältöä yleisellä tasolla ja kuvataan Iisalmen varhaiskasvatuksen ja esiopetuksen työn lähtökotia ja tavoitteita. Laatukriteerit ovat toimintaa koskevia konkreettisia väitelauseita ja ne antavat työkalun, joka toimii varhaiskasvatuksen laadunhallinnan ja kehittämisen työkaluna. Laatukriteereiden kautta toteutettava arviointi kohdentuu yksikön oman toiminnan kannalta oleellisiin asioihin ja auttaa vahvuuksien ja kehittämisalueiden löytämisessä ja niiden kehittämisessä vuosittaisessa kuntien toiminnan ja talouden suunnittelun kokonaisuudessa. Kriteerit toimivat laajasti sekä päätöksenteon, johtamisen, arvioinnin ja kehittämisen työkaluna ja ohjaavat arkityöskentelyä. Lisäksi ne antavat vanhemmille ja henkilöstölle mahdollisuuden osallistua varhaiskasvatuksen laadun arviointiin ja arvioinnin kehittämiseen.

Varhaiskasvatuksen laatukäsikirja ohjaa mm. seuraavia asioita:

- ✚ varmistaa palvelujen korkean laadun ja jatkuvan kehittämistyön
- ✚ kohdistaa arvioinnin keskeisiin kasvatuksen- ja opetuksen tekijöihin
- ✚ ohjaa systemaattista ja pitkäjänteistä toiminnan ja tulosten arviointia sekä auttaa seuraamaan kehittämistyön vaikuttavuutta
- ✚ tekee dokumentaatiosta järjestelmällistä ja tekee yksiköiden toimintaa näkyväksi huoltajille ja tarvittaessa myös sidosryhmille
- ✚ auttaa hyvin käytänteiden jakamista eri yksiköiden välillä
- ✚ auttaa kehittämään yksilöiden, tiimien, yksiköiden ja koko varhaiskasvatuksen käytäntöjä
- ✚ näkee kuntien välisen yhteistyön mahdollisuutena



2. Varhaiskasvatuksen arviointialueet (johdettu perusopetuksen laatukorteista)

Perusopetus	Varhaiskasvatus
1. Johtaminen	1. Johtaminen
2. Henkilöstö	2. Henkilöstö
3. Taloudelliset resurssit	3. Taloudelliset resurssit
4. Opetus ja opetusjärjestelyt	4. Varhaiskasvatuksen ja esiopetuksen suunnittelu ja järjestelyt
5. Oppimisympäristön turvallisuus	5. Varhaiskasvatusympäristö
6. Opetussuunnitelman toteuttaminen	6. Varhaiskasvatuksen ja esiopetuksen toteuttaminen
7. Oppimisen, kasvun ja hyvinvoinnin tuki	7. Hyvinvoinnin, kasvun ja oppimisen tuki
8. Osallisuus ja vaikuttaminen	8.
9. Kodin ja koulun yhteistyö	9. Kasvatuskumppanuus
10. Arviointi	10. Arviointi ja vaikuttavuus

3. Laadunarvioinnin prosessikaavio

MAALISKUU

- huoltajien ja henkilöstön kyselyt

HUHTIKUU

- kyselyjen tulosten kokoaminen ja analysointi
- kehityskeskustelut
- koulutussuunnittelu osaamisen tarpeen myötä

TOUKOKUU

- kehittämiskohteiden valinta
- tavoitteet talousarvioon seuraavalle vuodelle

KESÄKUU

- suunnittelupäivät
 - o kehittämiskohteet
 - o vasut
 - o toiminnan suunnittelu
- talousarvion laadinta
- varhaiskasvatuksen strategian tarkistaminen

ELO - ,SYYS-, LOKA- , MARRAS

- toiminnan toteuttaminen tavoitteiden suuntaisesti

JOULUKUU

- tavoitteiden toteutumisen väliarviointi

TAMMI -, HELMIKUU

- kyselyn tarkistaminen/ korjaaminen



4. Johtaminen

Varhaiskasvatuksen johtaminen ja suunnittelu muotoutuvat paikallisesti hallintosäännön pohjalta kansallisen lainsäädännön ja normien mukaisesti. Toiminnan järjestäjän ja päivähoidon esimiesten keskeisenä tehtävänä on edistää varhaiskasvatuksen arvopohjan ja päivähoidon perustehtävän toteutumista sekä luoda hyvät ja tasapuoliset edellytykset lasten kasvulle ja oppimiselle.

Johtamiseen kohdistuvat odotukset liittyvät toiminnan perustana olevien arvojen lujittamiseen ja vahvistamiseen, tavoitteiden selkeyttämiseen ja yhteisen kehittämissuunnan toteuttamiseen. Johtamisessa on keskeistä tunnistaa yhteisön vahvuudet ja kehittämishaasteet, vahvistaa itsearviointia sekä kehittää pedagogiikkaan suuntautuvaa johtamista.

Henkilöstön rekrytointi, osaamisen kehittäminen, kannustava, osallistava ja vuorovaikutteinen toimintatapa, luottamuksen rakentaminen ja keskeisten sidosryhmien ja muiden hallinnonalojen kanssa tehtävä aktiivinen yhteistyö ovat tärkeitä johtamiseen kuuluvia tehtäväalueita.

Talouden johtamisen kannalta keskeisiä kysymyksiä ovat toiminnan tarpeiden ja käytettävissä olevien resurssien tarkoituksenmukainen kohdentaminen. Riittävän pitkäjänteinen talouden ja toiminnan suunnittelu luo pohjan varhaiskasvatuksen johtamiselle ja kehittämiselle.

Varhaiskasvatusta koskevat suunnitelmat kytkeytyvät kunnan strategioihin ja suunnitelmiin. Niiden laadukkuudesta ja toteutumisesta vastaavat toiminnan järjestäjä, sivistystoimen ja päivähoiton johto sekä yksiköiden esimiehet. Päivähoiton johto tarvitsee myös ajantasaista tietoa valtakunnallisista varhaiskasvatuksen tavoitteista ja kehittämislinjauksista, jotta paikallinen työ voi osaltaan toteuttaa kansallisia linjauksia ja osallistua niiden rakentamiseen.

Iisalmen kaupungin laatuksiteerit

- ✚ Kaupungin strategiassa ja päätöksenteossa luodaan asianmukaiset edellytykset laadukkaan varhaiskasvatuksen toteuttamiseen
- ✚ Varhaiskasvatuksessa on määritelty strategia, arvopohja, tavoitteet ja toiminta-ajatus
- ✚ Varhaiskasvatuksen johdolla on selkeät tavoitteet hoidon, kasvatuksen ja opetuksen järjestämisen sekä henkilöstön osaamisen kehittämiseksi
- ✚ Johtamisen painopiste on pedagogisessa johtamisessa
- ✚ Henkilöstö tuntee Iisalmen kaupungin ja varhaiskasvatuksen strategiat sekä kaupungin henkilöstösuunnitelman
- ✚ Johtajuutta tuetaan koulutuksilla ja työnohjauksella
- ✚ Johtamista tuetaan palkkausjärjestelmällä
- ✚ Yksikön esimiestä kuullaan yksikköä koskevia päätöksiä tehtäessä
- ✚ Johtaminen on vuorovaikutteista ja osallistavaa
- ✚ Asioista tiedotetaan avoimesti ja oikea-aikaisesti



5. Henkilöstö

Henkilöstö, joka täyttää kelpoisuussäännökset ja vastaa kunkin toiminnan tarpeita, on laadukkaan varhaiskasvatuksen ja sen kehittämisen tärkeä voimavara.

Henkilöstön muodostavat päiväkotien johtajat, perhepäivähoidon ohjaajat, perhepäivähoitajat, erityislastentarhanopettajat, esiopettajat, lastentarhanopettajat, lastenhoitajat, erityis – ja ryhmäavustajat sekä palveluvastaavat, kiertävä erityislastentarhanopettaja sekä resurssierityislastentarhanopettaja. Henkilöstön määrä suhteessa lasten määrään määritetään päivähoitolaissa.

Ajantasaisen henkilöstösuunnitelman avulla ennakoidaan henkilöstötarpeita. Henkilöstölle laaditaan koulutussuunnitelma, jossa hyödynnetään strategiaan pohjautuvaa osaamiskartoitusta ja kehityskeskustelua. Henkilöstön ja johdon välinen vuorovaikutus tukee osaamisen jakamista ja uusien toimintatapojen omaksumista.

Varhaiskasvatuksen henkilöstölle on tarjolla käytettävien resurssien puitteissa uusimpaan tutkimukseen sekä kansalliseen ja kansainväliseen kehittämistyöhön perustuvaa kasvatustieteellistä, varhaiskasvatusta koskevaa täydennyskoulutusta, työnohjausta ja osaamista tukevia kehittämisprojekteja.

Työnantajan järjestämää täydennyskoulutusta ovat muun muassa perehdyttämiskoulutus, virka- tai työsuhtesopimukseen kuuluva koulutus sekä muu vastaava koulutus, jolla tuetaan yhteisön kehittymistä. Työaika- ja sijaisjärjestelyt pyritään toteuttamaan siten, että ne mahdollistavat henkilöstö- ja täydennyskoulutukseen osallistumisen. Työnantajan tuki on myös silloin tarpeen, kun se perustuu henkilöstön omaehtoiseen kehittämiseen.

Iisalmen kaupungin laatuksiteerit

- ✚ Varhaiskasvatuksessa on ammattitaitoinen ja vahvan ammatti-identiteetin omaava henkilöstö
- ✚ Henkilöstön määrä ja rakenne noudattavat lain ja asetuksen säädöksiä
- ✚ Henkilöstön määrä, rakenne ja osaaminen vastaavat kunkin yksikön toiminnan tarpeita
- ✚ Jokaiselle työntekijälle on määritelty selkeästi vastuut ja tehtäväkuvat
- ✚ Henkilöstön täydennyskoulutus suunnitellaan vastaamaan ammatillisen osaamisen tarpeita
- ✚ Koulutuksiin osallistumisesta on olemassa seuranta järjestelmä
- ✚ Henkilöstön välinen vuorovaikutus ja tiimityö ovat sujuvia
- ✚ Henkilöstölle tarjotaan mahdollisuus kehityskeskusteluun vuosittain
- ✚ Henkilöstön työhyvinvointi on seurannan ja kehittämisen kohteena
- ✚ Henkilöstö on motivoitunut ja sitoutunut työhönsä
- ✚ Henkilöstö on ystävällistä ja palveluhenkistä
- ✚ Päivähoidon loma-aikojen päivitys/ perhepäivähoidon varahoitojärjestelyt ovat toimivia
- ✚ Tiedottaminen toimii organisaation kaikilla tasoilla
- ✚ Päteviä sijaisia on saatavilla
- ✚ Henkilöstö kykenee mukauttamaan arjen toimintaa lapsiryhmän/lapsen tuen tarpeista riippuen
- ✚ Henkilöstö auttaa lasta harjaannuttamaan perustaitojaan niin, että hän selviytyy mahdollisimman itsenäisesti päivittäisistä toiminnoista
- ✚ Henkilöstö kannustaa lasta ja huomaa onnistumiset
- ✚ Henkilöstö ohjaa lasta tunnistamaan omat vahvuutensa



6. Taloudelliset resurssit

Varhaiskasvatusta ohjataan lainsäädännön, opetussuunnitelmien, arvioinnin ja erilaisen tiedollisen ohjauksen lisäksi rahoitusjärjestelmien avulla. Valtio ja kunnat vastaavat pääsääntöisesti päivähoidon kustannuksista. Asiakasmaksut kattavat noin 10 % päivähoidon menoista.

Iisalmen kaupunki ja sivistyspalvelukeskus vastaavat varhaiskasvatuksen käytännön järjestämisestä lainsäädännön mukaisesti. Taloudellinen tilanne ja esimerkiksi henkilöstön lomauttaminen ei vaikuta kunnan velvollisuuteen huolehtia siitä, että päivähoitoa koskevaan lainsäädäntö toteutuu.

Iisalmen kaupunki vastaa siitä, että varhaiskasvatuksen resurssit on kohdistettu päivähoidon kysynnän kannalta optimaalisesti ja resursseja on riittävästi laadun ja palvelutuotannon rakenteen sekä organisoinnin kannalta. Toiminnan taloudellisuus vaikuttaa myös tehokkuuteen ja koulutuksen tuottavuuteen. Päivähoitoyksiköiden tarkastelu taloudellisina yksikköinä on tärkeää taloudellisen ohjauksen vuoksi. Päivähoitoyksiköiltä edellytetään itseohjautuvuutta ja oman toiminnan tuloksellisuuden sekä erityisesti taloudellisuuden ja tehokkuuden arviointia. Päivähoitoyksiköiden toiminnasta vastaava esimies vastaa osaltaan oman yksikkönsä taloudesta. Talouden johtamiseen ja hallintaan liittyvä täydennyskoulutus tukee esimiesten osaamista.

Iisalmen kaupungin laatukriteerit

- ✚ Varhaiskasvatukselle varatut resurssit takaavat lain – ja asetuksenmukaisen toiminnan toteutuksen
- ✚ Talouden suunnittelu ja resurssointi on kohdistettu niin, että ne mahdollistavat varhaiskasvatuksen tavoitteiden toteutumisen sekä laadukkaan varhaiskasvatuksen
- ✚ Talous suunnitellaan pitkällä aikavälillä päivähoidon kysynnän mukaisesti
- ✚ Varhaiskasvatuksen toimintaympäristöön kehittämiseen ja ylläpitoon on riittävät resurssit
- ✚ Talouden toteutumista seurataan systemaattisesti
- ✚ Talouden toteutumisen seurantaan on luotu varhaiskasvatukseen sopivat mittarit
- ✚ Perheille tarjotaan hyvä ja riittävä palvelutaso (hoitomuodon valinta, lapsen erityistarpeet, tarpeen laajuus)
- ✚ Talouden hallintaan liittyvä koulutusta/ perehdytystä on järjestetty esimiehille



7. Varhaiskasvatuksen ja esiopetuksen suunnittelu ja järjestelyt

Varhaiskasvatussuunnitelma laaditaan yhtenäistä varhaiskasvatusta varten. Iisalmen varhaiskasvatussuunnitelma rakentuu valtakunnallisille varhaiskasvatussuunnitelman perusteille ja siinä huomioidaan muut lapsia koskevat paikalliset päätökset ja strategiset linjaukset. Iisalmen varhaiskasvatussuunnitelmassa päätetään kansallisten perusteiden mukaisesti, miten varhaiskasvatus toteutetaan ja miten tavoitteet ja sisällöt sekä muut järjestämiseen liittyvät seikat tarkennetaan paikallisiin olosuhteisiin sopiviksi ja lasten/perheiden tarpeita vastaaviksi. Laadukkaalla suunnitelmatyöllä turvataan jokaisen lapsen mahdollisuus saada laadukasta varhaiskasvatusta. Suunnitelmallinen yhteistyö kunnan sisällä ja lähikuntien kanssa parantaa edellytyksiä vastata varhaiskasvatussuunnitelman haasteisiin

Yksikkökohtaiseen varhaiskasvatussuunnitelmatyöhön kuuluu, että arvioidaan päivähoitoyksikön ja pedagogisten käytänteiden toimivuutta, tunnistetaan kehittämistarpeita ja parannetaan toimintaa. Varhaiskasvatussuunnitelmatyö tarjoaa monipuolisia mahdollisuuksia ammatilliseen kehittämiseen ja päivähoitoyksikön toiminnan kehittämiseen. Yksiköiden esimiehille varhaiskasvatussuunnitelma on pedagogisen johtamisen keskeisin työkalu, henkilöstölle se on omien työtavoitteiden perusta. Se antaa kaikki tarpeelliset perustiedot päivähoitoyksikön toiminnasta muun muassa koteihin ja yhteistyökumppaneille. Varhaiskasvatussuunnitelma on strateginen pedagoginen asiakirja, jonka kautta päivähoitoyksikön toiminta liittyy varhaiskasvatuksen järjestäjän muuhun toimintaan ja kehittämiseen. Varhaiskasvatussuunnitelman toimivuus ja sen toteutuminen ovat jatkuvan arvioinnin kohde. Arvioinnissa ja kehittämisessä hyödynnetään myös kansallisia arviointeja, kehittämisohjelmia sekä alan tutkimusta.

Varhaiskasvatuksen tulee olla lapsen kannalta yhtenäistä riippumatta siitä, missä yksikössä tai kenen tuottamana palveluna varhaiskasvatusta järjestetään. Ryhmäkokojen tulee olla sellaisia, että henkilöstöllä on mahdollisuus seurata lapsen yksilöllistä kehitystä myös yhteistyössä kotien kanssa, edistää ja hyödyntää lasten välistä yhteistyötä sekä käyttää monipuolisia menetelmiä. Lapsiryhmiä muodostettaessa on tarpeen pienentää ryhmiä sen mukaan, kuinka paljon joukossa on erityistä tukea tarvitsevia sekä eri kieli- ja kulttuuritaustaisia lapsia. Myös tilat vaikuttavat lapsiryhmien kokoon.

Iisalmen kaupungin laatukriteerit

- + Kunnassa on ajan tasalla olevat kunnan ja yksiköiden/ryhmien varhaiskasvatuksen ja esiopetuksen suunnitelmat
- + Varhaiskasvatus – ja esiopetussuunnitelmien perusteina on käytetty valtakunnallisia suunnitelmia ja paikallisia strategioita
- + Huoltajat ja keskeiset yhteistyötahot ovat mukana varhaiskasvatus- ja esiopetussuunnitelman laadinnassa
- + Toiminnassa sovelletaan monipuolisesti varhaiskasvatussuunnitelmien tavoitteiden mukaisia menetelmiä ja työtapoja
- + Lapsiryhmät muodostetaan siten, että lasten hoito, kasvatusta ja opetus voidaan toteuttaa varhaiskasvatus – ja esiopetussuunnitelmien mukaisesti ottaen huomioon lasten erilaiset tarpeet
- + Varhaiskasvatus- ja esiopetussuunnitelmissa on huomioitu nivelvaiheiden yhteistyö
- + Henkilöstö sijoitetaan niin, että päivähoitoyksiköissä on monipuolista osaamista
- + Henkilöstön sijoittelussa otetaan huomioon ihmissuhteiden jatkuvuus lasten näkökulmasta
- + Lapsella on mahdollisuus kehitystään tukevan monipuoliseen leikkiin ja toimintaan
- + Tukipalvelut on järjestetty siten, että ne tukevat lapsen hyvää hoitoa, kasvatusta ja opetusta (esim. ruokahuolto, tilapalvelut ja kuljetuspalvelut)



8. Varhaiskasvatusympäristö ja turvallisuus

Fyysiseen oppimisympäristöön kuuluvat päivähoitopaikan tilat, leikki – ja oppimisvälineet ja oppimateriaalit sekä rakennettu lähiympäristö ja ympäröivä luonto. Fyysisen oppimisympäristön laadun kehittämisessä merkityksellisiä ovat lapsiryhmän työskentelyä edistävät tilaratkaisut. Päivähoitoyksikön tilat mahdollistavat erilaisten työskentelytapojen, leikkivälineiden käytön. Erikokoiset tilat, niiden yhdistely sekä kaluste- ja välineratkaisut tukevat tilojen muunneltavuutta ja joustavuutta mahdollistaen erikokoisten ryhmien työskentelyn ja vuorovaikutustilanteiden käytön. Iisalmen kaupunki huolehtii tilojen tarpeellisesta ajanmukaisuudesta, kunnossapidosta ja korjauksista. Toimiva ja motivoiva fyysinen ympäristö edistää kasvamista, oppimista, hyvinvointia, terveyttä ja turvallisuutta. Fyysinen oppimisympäristö suunnitellaan niin, että se on ergonominen ja tukee lasten edellytysten mukaista kasvua ja oppimista sekä henkilöstön työterveyttä. Suunnittelussa otetaan huomioon myös tilojen viihtyvyys, järjestys ja esteettisyys. Toimiva varhaiskasvatusympäristö vähentää tapaturmia ja onnettomuuksia. Lapsen kokonaisvaltaisen hyvinvoinnin edistämässä on tärkeää, että hän kokee turvallisuutta ja luottamusta sekä saa myönteistä palautetta.

Hyvä ilmapiiri edistää lapsen ja henkilöstön työskentelyä. Varhaiskasvatuksessa toimitaan varhaisen puuttumisen periaatteiden mukaisesti. Kiusaamista ehkäistään suunnitelmallisesti. Toimivan varhaiskasvatusympäristön suunnittelu edistää oppimista, hyvinvointia, terveyttä ja turvallisuutta.

Iisalmen kaupungin laatuksiteerit

- ✚ Varhaiskasvatuksen toimintatilat sisällä ja ulkona ovat turvalliset ja terveelliset
- ✚ Turvallisuutta ja hyvinvointia edistävät toimintamallit on laadittu ja ne ovat kaikkien tiedossa
- ✚ Oppimisympäristöt ovat tarkoituksenmukaisia, toimivia ja esteettisiä
- ✚ Oppimisympäristö on rakennettu varhaiskasvatus – ja esiopetussuunnitelman tavoitteiden mukaiseksi
- ✚ Lapsille on liikkumista, tutkimista, leikkimistä ja taiteellista kokemista vastaavia materiaaleja ja opetusvälineitä vapaasti saatavilla kehitystason mukaisesti
- ✚ Päivähoitoyksiköiden vuosikorjauksista ja kalustuksien uusimisista huolehditaan suunnitelmallisesti kestävän kehityksen periaatteiden mukaisesti
- ✚ Tieto – ja viestintätekniset ratkaisut ovat suunnitelmallisia ja vastaavat nykyisen kehityksen haasteisiin
- ✚ Psykkinen ja sosiaalinen oppimisympäristö tukee lapsen turvallisuuden tunnetta.
- ✚ Ilmapiiri on myönteinen ja hyväksyvä.
- ✚ Henkilöstö tietää, miten toimitaan tavallisuudesta poikkeavassa tilanteessa
- ✚ Päivähoitoyksiköille on laadittu turvallisuusohjeet ja niitä päivitetään säännöllisesti
- ✚ Päivähoitoyksiköillä on laadittu pelastussuunnitelmat ja niitä päivitetään säännöllisesti
- ✚ Pelastusharjoituksia järjestetään säännöllisesti
- ✚ Henkilöstön ensiaputaidot ovat ajan tasalla ja päivitetty
- ✚ Riskienkartoitusta päivitetään säännöllisesti ja tarvittavat korjaustoimet tehdään välittömästi



9. Varhaiskasvatuksen ja esiopetuksen toteuttaminen

Varhaiskasvatuksessa nivoutuvat toisiinsa tavoitteellinen hoito, kasvatus ja opetus, jotka painottuvat eri tavoin eri ikäisillä lapsilla. Toiminta järjestetään kunkin lapsen kehitysvaihe ja edellytykset huomioon ottaen ja siinä edistetään jokaisen lapsen hyvinvointia, tervettä itsetuntoa ja myönteistä asennetta elämään. Varhaiskasvatussuunnitelmasta johdetut tavoitteet ja varhaiskasvatukselle ominaisten kasvatus – ja oppimismenetelmien sekä työtapojen monipuolinen käyttö auttavat luomaan hyvän toiminta – ja oppimisympäristön. Erilaisten tukimuotojen tarkoituksenmukainen käyttö ovat osa tätä kokonaisuutta. Keskeistä on lapsen oppimishalun ja itseluottamuksen sekä oppimisen, ajattelun ja yhdessä työskentelyn taitojen vahvistaminen. Toiminta tukee asioiden omakohtaista ja lapsilähtöistä työstämistä. Lasten keskinäinen vuorovaikutus on tärkeää monien tavoitteiden kannalta.

Varhaiskasvatus suunnitellaan lasten yksilöllisistä oppimis- ja kehitystarpeista lähtien. Yhteisöllisyyden hyödyntäminen tukee lapsen perustarpeiden huomioon ottamista, mutta myös yhteistoiminnallista oppimista. Henkilöstön tiimityöskentely antaa mahdollisuuksia monipuoliseen ja suunnitelmalliseen toimintaan. Varhaiskasvatuksen eriyttäminen on tavoitteisiin, menetelmiin, arviointiin sekä tuen eri muotoihin ja laajuuteen liittyvää pedagogista toimintaa. Suunnitelmallisella eriyttämisellä voidaan ottaa huomioon lasten väliset erot sekä muut yksilölliset kehitys- ja taustaerot.

Iisalmen kaupungin laatuksiteerit

- ✚ Päivähoitoyksikön toiminta perustuu kunnan ja yksikön varhaiskasvatus – ja esiopetussuunnitelmaan.
- ✚ Lapsiryhmien toiminta pohjautuu huoltajien kanssa yhdessä laadittuihin lasten varhaiskasvatus – ja esiopetussuunnitelmiin
- ✚ Perushoitotilanteet ovat kasvatuksellisten ja opetuksellisten tavoitteiden mukaisia ja suunnitelmallisia (ulkoilu, ruokailu, päivälepo)
- ✚ Lapsen hoidossa, kasvatuksessa ja opetuksessa huomioidaan lapsen ikä, kehitystaso ja yksilöllisyys
- ✚ Henkilökunta on sitoutunut suunnitelmien toteuttamiseen ja havainnoi lapsia säännöllisesti
- ✚ Varhaiskasvatuksessa ja esiopetuksessa tuetaan lapselle ominaisia tapoja toimia (leikkiminen, tutkiminen, liikkuminen, taiteellinen kokeminen ja ilmaiseminen)
- ✚ Erytystä tukea tarvitsevalle lapselle tehdään yksilöllinen varhaiskasvatus – tai esiopetussuunnitelma, jonka laatimiseen ja toteuttamiseen osallistuvat lapsen kuntoutuksesta vastuussa olevat tahot



10. Hyvinvoinnin, kasvun ja oppimisen tuki

Laadukas varhaiskasvatus sekä oppimisen ja kasvun tuki ehkäisevät erityisen tuen tarpeen syntymistä. Painopistettä tulee siirtää nykyistä selkeämmin varhaiseen tukeen ja ennalta ehkäisevään toimintaan ja vahvistaa samalla lapsille annettavan tuen suunnitelmallisuutta ja oikea-aikaisuutta. Lapselle annettavan tuen muoto määräytyy yksilöllisten tarpeiden mukaan. Yleisen tuen eri muodot ehkäisevät ja poistavat oppimisen esteitä sekä vähentävät lasten erityisen tuen tarvetta. Varhaiskasvatus järjestetään normaalipalveluna aina, kun se on mahdollista.

Kodin ja varhaiskasvatuksen välisen yhteistyön merkitys korostuu kaikissa lapsen kasvuun liittyvissä asioissa. On tärkeää, että pulmat tunnistetaan ajoissa ja lapsen tarvitsema tuki suunnitellaan yhdessä huoltajien kanssa. Yhteistyöhön vanhempien kanssa tulee varata riittävästi aikaa ja siihen kutsutaan tarvittaessa moniammatillinen työryhmä. Lapsen oppimisen ja kasvun tukea ohjaavat luottamuksellisuus sekä tietosuoja ja salassapitoa koskevat säädökset. Yksittäistä lasta koskevat luottamukselliset tiedot kirjataan järjestelmällisesti säädösten mukaisesti.

Ruokailu on olennainen osa varhaiskasvatuksen opetus- ja kasvatustehtävää ja lasten hyvinvoinnin edistämistä sekä myös kansanterveydellisesti merkittävä asia. Riittävä, terveellinen ja maukas ruoka kiireettömästi nautittuna lisää viihtyvyyttä.

Iisalmen kaupungin laatuksiteerit

- ✚ Kunnassa on riittävät resurssit erityistä tukea tarvitsevien lasten tuen järjestämiseksi
- ✚ Kunnassa on moniammatillinen tukiverkosto erityistä tukea tarvitsevien lasten tuen järjestämiseksi
- ✚ Lapsen tarvitsemat tukitoimet toteutetaan lapsen hoito- tai esiopetuspäivän aikana lapsen varhaiskasvatus - tai esiopetussuunnitelman mukaisesti
- ✚ Henkilöstö hallitsee varhaisen puuttumisen käytännöt ja menetelmät sekä kolmiportaisen tuen mallin
- ✚ Varhaiskasvatuksen ja esiopetuksen henkilöstöllä on riittävästi osaamista lasten kasvun ja kehityksen ohjaamiseen ja tukemiseen
- ✚ Tiedonsiirto ja yhteistyö lapsen siirtyessä päivähoitopaikasta toiseen/ esiopetukseen / kouluun on toimivaa
- ✚ Huoltajille tiedotetaan lasta koskevista erilaisista tukimuodoista ja – menetelmistä
- ✚ Päivähoitoyksikössä tarjottava ruoka on terveellistä, monipuolista ja maittavaa
- ✚ Kiusaaminen tunnistetaan ja siihen puututaan
- ✚ Esi – ja alkuopetuksen opettajille järjestetään mahdollisuus yhteisiin koulutuksiin.
- ✚ Varhaiskasvatuksen oppilashuoltoryhmä suunnittelee ja koordinoi esioppilaiden erityistä tukea tarkoituksenmukaisesti (mm. kouluun siirtymistä)
- ✚ Erityispäivähoidon suunnitteluryhmä (epsu) koordinoi, kehittää ja järjestää erityispäivähoidon käytäntöjä tarkoituksenmukaisesti
- ✚ Varhaiskasvatuksessa on toimivat yhteistyökäytännöt lastenneuvolan kanssa
- ✚ Varhaiskasvatuksessa on toimivat yhteistyökäytännöt lastensuojelun kanssa
- ✚ Varhaiskasvatuksen henkilöstö toimii yhteistyössä lasta ja perhettä palvelevan verkoston kanssa (Perusopetus, sosiaali – ja terveystoimi, kulttuuritoimi, vapaa-aikapalvelut, kolmas sektori)



11. Kasvatuskumppanuus ja vaikuttaminen

Lasten ja perheiden osallisuus ja vaikuttaminen itseään koskeviin asioihin edistävät heidän kasvamistaan aktiivisiksi kansalaisiksi sekä antavat valmiuksia toimia demokraattisessa ja tasa-arvoisessa yhteiskunnassa. Luomalla lapsille mahdollisuuksia osallistua heitä itseään koskevien asioiden käsittelyyn kehitetään osallisuutta ja vaikuttamista tukevaa toimintakulttuuria. Lasten keskinäinen vuorovaikutus paranee toimivissa oppimisympäristöissä, jotka vahvistavat sitoutumista ryhmään ja ryhmässä toimimisen taitoja.

Toimiva ja lähtökohdiltaan myönteinen kodin ja päivähoidon yhteistyö on keskeinen lasten kasvun, kehityksen ja oppimisen tuki. Lasten hyvinvoinnin haasteet edellyttävät kodeilta ja päivähoidolta entistä vahvempaa kasvatuskumppanuutta eli yhteisistä tavoitteista sopimista ja yhdessä toimimista terveen ja turvallisen kasvun ja oppimisen edellytysten luomiseksi. Kodin ja päivähoidon yhteistyön lähtökohdiana on keskinäinen arvostus. Kodin ja päivähoidon yhteistyötä tehdään sekä yhteisö- että yksilötasolla.

Yhteisötasolla lasten huoltajat ovat mukana kehittämässä päivähoidon toimintaa ja tukemassa lasten hyvinvointia, turvallisuutta ja yhteisöllisyyttä. Päivähoito tarjoaa mahdollisuuden huoltajien keskinäiseen vuorovaikutukseen ja sitä kautta vertaistukeen.

Yksilötason yhteistyöllä tuetaan yksittäisen lapsen oppimisen ja kasvun edellytyksiä. Toimivassa yhteistyössä lasten huoltajilla ja päivähoidon henkilökunnalla on riittävän yhteinen käsitys yhteistyön tarkoituksesta ja toimintatavoista. Monikulttuuristen perheiden yleistyminen, perherakenteissa tapahtuneet muutokset ja huono-osaisuuden lisääntyminen edellyttävät, että päivähoidon ja koulun yhteistyössä käytetään perheiden tarpeita palvelevia toimintamuotoja.

Kodin ja päivähoidon yhteistyön tulee olla riittävää ja monipuolista suhteessa lasten yksilöllisiin tarpeisiin. Yhteistyön muodoista sopivat huoltajat ja henkilöstö yhdessä. Päivähoidon henkilökunta tarvitsee riittävästi tietoa, taitoa, tahtoa sekä tukea ja ohjausta yhteistyön toteuttamiseen. Lapsen huoltajalla on osavastuunsa yhteistyön onnistumisessa. Päivähoitoyksiköissä voidaan tehdä myös erillinen yhteistyön suunnitelma, johon kirjataan yhteistyön keskeiset sisällöt ja teemat

Iisalmen kaupungin laatukriteerit

- ✚ Kasvatuskumppanuutta toteutetaan suunnitelmallisesti ja tavoitteellisesti
- ✚ Huoltajat osallistuvat yksikön/ryhmän varhaiskasvatussuunnitelman laatimiseen
- ✚ Suunnitelmista tiedotetaan säännöllisesti
- ✚ Lasta kannustetaan itseilmaisuun ja itsenäiseen päätöksentekoon ja hän on osallisena toiminnan suunnittelussa ikätasonsa mukaisesti
- ✚ Huoltajien kanssa sovitut kasvatuseriaatteet ja – tavoitteet näkyvät toiminnan suunnittelussa ja toteutuksessa
- ✚ Asiakaskyselyt toteutetaan suunnitelmallisesti ja niiden tulokset hyödynnetään varhaiskasvatuksen kehittämisessä
- ✚ Perheillä on mahdollisuus tutustua päivähoitoyksikköön ja sen henkilöstöön sekä varhaiskasvatus – ja esiopetussuunnitelmaan ennen hoitosuhteen aloittamista
- ✚ Huoltajat ovat tervetulleita tutustumaan lapsensa arkeen päivähoitopaikassa
- ✚ Huoltajat saavat tietoa lapsen hoitopäivän kulusta
- ✚ Huoltajien antama palaute huomioidaan toiminnassa
- ✚ Päivähoitoyksikön toimintakulttuuri on avoin ja vuorovaikutteinen
- ✚ Lapsia ja perheitä kohdellaan tasa-arvoisesti ja oikeudenmukaisesti
- ✚ Vanhempainiltoja järjestetään säännönmukaisesti
- ✚ Vanhempainiltojen sisältö/toiminta vastaa perheiden toiveita



12. Arviointi ja vaikuttavuus

Arviointijärjestelmän tavoitteena on hankkia ja analysoida tietoa varhaiskasvatuksen päätöksenteon ja kehittämisen pohjaksi. Arviointijärjestelmän perustan muodostavat laatukselyt huoltajille ja henkilöstölle. Arviointi on myös varhaiskasvatuksen tuloksellisuuden arviointia, jossa otetaan huomioon toiminnan vaikuttavuus, taloudellisuus ja tehokkuus.

Arvioinnin avulla selvitetään, miten varhaiskasvatuksen strategiset tavoitteet toteutuvat sekä miten varhaiskasvatussuunnitelman tavoitteita pysytään toteuttamaan. Varhaiskasvatusta kehitetään systemaattisesti arviointitulosten ja saadun palautteen pohjalta. Laatuja parantavat selkeät tavoitteet ja toimintaperiaatteet sekä työssä tarvittavat riittävät voimavarat.

Arvioinnin on oltava suunnitelmallista, säännöllistä, monipuolista ja vertailukelpoista. Paikallisesta arviointitoiminnasta ja sen kehittämisestä vastaavat päivähoiton johto ja päivähoitoyksiköt.

Arviointisuunnitelman perustana ovat Iisalmen kaupungin strategia, toiminta- ja taloussuunnitelmat sekä muut mahdolliset asiakirjat. Arviointisuunnitelmien valmistelussa tulee ottaa huomioon ulkopuolisen arvioinnin, paikallisen arvioinnin ja peruspalvelujen arvioinnin väliset yhteydet. Arviointisuunnitelmassa tunnistetaan varhaiskasvatukseen kohdistuvia tulevia tarpeita, määritellään arviointitoiminnan järjestäminen ja tarvittavat voimavarat, luodaan yhteiset puitteet paikallisen toiminnan arvioinnille ja selkeytetään toimijoiden keskinäinen työnjako. Lisäksi huolehditaan siitä, että käytössä on riittävä arvioinnin asiantuntemus. Arvioinnissa käytetään monipuolisia menetelmiä, joiden tulee olla linjassa asetettujen tavoitteiden kanssa.

Iisalmen kaupungin laatuksiteerit

- ✚ Varhaiskasvatuksessa on laadunarvioinnin suunnitelma, jota toteutetaan, arvioidaan ja kehitetään säännöllisesti
- ✚ Päätäjät osallistuvat varhaiskasvatuksen laadunarviointiin ja hyödyntävät tuloksia päätöksenteossa
- ✚ Lapset ja vanhemmat osallistuvat varhaiskasvatuksen laadunarviointiin
- ✚ Henkilöstö toteuttaa varhaiskasvatuksen laadunarviointia ja hyödyntää sen tuloksia toiminnan kehittämisessä
- ✚ Kunnan varhaiskasvatus – ja esiopetussuunnitelmia ja niiden tavoitteiden toteutumista arvioidaan säännöllisin väliajoin
- ✚ Päivähoitoyksikön ja lapsen varhaiskasvatus- tai esiopetussuunnitelman toteutumista arvioidaan vuosittain

