

SUOMEN RAKENNUSKULTTUURIN YLEISLUETTELO		MUSEOVIRASTO
KOHDEINVENTOINTILOMAKE		
1. Kunta Iisalmi	2. Kohde VANHA KUNNANTALO	3. Numero 229
4. Kiinteistötunnus 140-407-52-12	5. Kohdetyyppi	
6. Koordinaatit	7. Osoite Kankaankatu 1	8. Omistaja ja omistajan osoite Iisalmen kaupunki Pohjolankatu 14 74100 Iisalmi
9. RAKENNUKSEN KUVAUS		
Rakennus n:o 1.		
Nyk. käyttö	toimistotila	
Alkup. käyttö	kruununmakasiini	
Rak.aika	(1927)	
Suunnittelija		
Kerrosluku	2	
Perusta		
Runko	hirsi	
Kattomuoto	satulakatto	
Kate	tiili	
Vuoraus	vaakapontti, päätykolmiossa pystypontti	
Ulkovärit	julkisivut tumman vihreät, katto punainen	
Kunto	hyvä	
Eriyispiirteet	voimakkaasti listoitettut nurkat, profiloituidut räystäslisät	
10. RAKENNUSHISTORIA		
<p>Vanha kunnantalo oli alkuaan kruununmakasiini, jonka rakentamisajankohtaa ei tunneta. Se sijaitsee entisen Iisalmen maalaiskunnan puolella.</p> <p>Iisalmen maalaiskunnan toimitalo sijaitsi 1920-luvun alussa entisessä käräjätalossa Iisalmen kaupunginrajan tuntumassa. Rakennus havaittiin kuitenkin pian pieneksi tyydyttämään kunnan toimitalon tarpeita. Vuosikymmenen puolivälissä maalaiskunta osti valtiolta entisen jyväsörakennuksen ja siihen liittyvän tontin vanhan kunnantalon vierestä. Rakennus muutettiin kunnantaloksi 1927. Kuopion maanviljelysseuran rakennusmestari Eino Sorri laati suunnitelmat, joissa rakennuksen ulkonäkö haluttiin säilyttää. Urakoinnista vastasi rakennusmestari E. Ikäheimo. Alimmassa kerroksessa olivat arkistoholvi, sauna ja kellarit, toisessa kerroksessa kanslia, rahastohuone, eteishalli sekä kunnankirjurin ja vahtimestarin asunnot. Ylimmässä kerroksessa sijaitsivat varsinaiset kokoushuoneet, valtuustosalin, lautakuntien huone, valiokuntahuone, virkailijoiden huoneet ja toimikuntahuoneet. Myöhemmin asunto saatiin toimistotiloiksi, kun 1930-luvun lopussa kunnankirjurille valmistui erillinen asuintalo. Samalla kunnantaloa kunnostettiin kattamalla se tulenkestävillä tiilillä. Ulkoseinät laudoitettiin vaakalaudoituksella ja maalattiin vaaleankeltaisella öljyvärillä.</p> <p>Entinen makasiinirakennus palveli kunnan toimitalona 35 vuotta. Rakennus kävi ahtaaksi, ja kunnan toimintoja oli jouduttu hajauttamaan talon ulkopuolelle. Uusi ja ajanmukainen virastotalo rakennettiin saman pihapiirin yhteyteen vuonna 1963. Sen jälkeen vanhan rakennuksen tiloja vuokrattiin mm. postille, taksikuskeille ja autotilaukselle.</p>		

Rakennus muutettiin kuntaliitoksen yhteydessä 1969 Iisalmen kaupungin virastotaloksi. Inventoinnin aikaan, v. 1997 rakennuksessa toimivat koulutuspalvelukeskus, maatalous- ja lomatoimistot sekä saunaosasto. Rakennukseen on tehty pieniä sisäpuolisia muutos- ja korjaustöitä. Rakennus sai nykyisen vihreän värinsä 1970-luvun alkupuolella. Uusintamaalaus tehtiin 1990-luvun alkupuolella.

11. LÄHIYMPÄRISTÖ

Rakennus sijaitsee Pohjolankadun varressa. Samassa pihapiirissä on uudempi kunnantalo (inventointikortti nro 334).

12.SÄILYMISEDELLYTYKSET (uhkatekijät, kaavallinen tms. tilanne, päätökset)

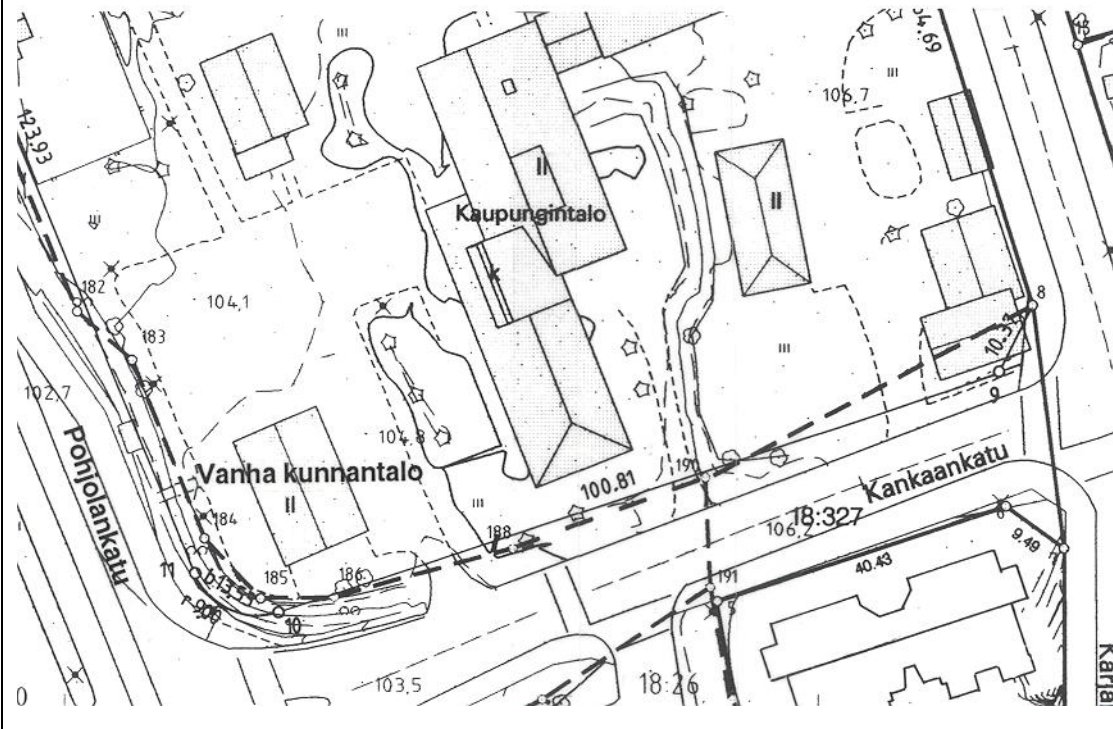
- Asemakaavassa (1987) ei ole suojelumerkintää.
- Iisalmen keskustaseudun osayleiskaavassa (kv 26.3.2007) osoitettu suojeltavaksi.
- Pohjois-Savon maakuntakaava 2030:ssa (YM 7.12.2011) Kankaan alue on osoitettu merkinnällä MA1, maakunnallisesti arvokas alue. Vanha kunnantalo rakennushistoriallisesti, historiallisesti ja maisemallisesti (kulttuurihistorialliset arvot) arvokas.

13. LUETTELOINTIPERUSTE

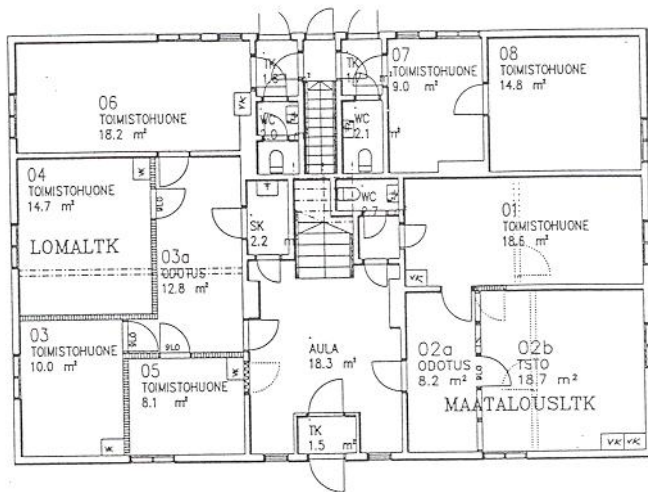
Rakennus liittyy keskeisesti Iisalmen hallinnon historiaan ja on ollut merkittävä rakennus sodan aikana. Rakennus on edustava puinen hallintorakennus. Se sijaitsee maiseman kannalta merkittävällä paikalla Pohjolankadun varrella.

14. Rakennus-historiallinen	x
15. Historiallinen	x
16. Maisemallinen	x

17. OTE PERUSKARTASTA TAI ASEMAPIIRROS



18. POHJAPIIRROS TAI TIETOJA SISÄTILOISTA



19. VALOKUVAT





20. LÄHTEET (kirjallisuus, piirustukset, asiakirjat)

Iisalmen maalaiskunnan historia 1922-1969
Iisalmen kaupungin rakennuslupa-arkisto

21. LIITTEET

22. SUULLISTA TIETOA ANTANEET

Rakennuspäällikkö Esa Hakala

23. LOMAKKEEN TÄYTTÄJÄ, päiväys

Mirja Nuutinen 19.3.1997
Helena Naukkarinen
Juuso Väisänen
Arvotus 27.10.2000 Mirja Nuutinen
Päivitys 5.8.2004 Tuija Heikkinen
kaavatiedot päivitetty 18.11.2019

24. ARVOTUS (v. 2000)

Kohteen laajuus; Rakennus, osa taajamakuva

Kulttuurihistorialliset arvot

Rakennushistoriallinen: Edustaa 1920-luvun klassismia. Edustava puinen hallintorakennus. Ainutlaatuinen rakennushistoria viljamakasiinista hallintorakennukseksi.

Historiallinen: Liittyy keskeisesti Iisalmen maalaiskunnan hallinnon historiaan ja sota-ajan historiaan.

Maisemallinen: Sijaitsee kaupunkikuvallisesti merkittäväällä paikalla Pohjolankadun varrella muodostaen maiseman kiintopisteen.

Selvitykset ja päätökset:

Iisalmen kulttuuriympäristön hoito-ohjelma 1998: maakunnallinen, kuuluu valtakunnalliseen Pohjolankadun alueeseen

Maakunnallisesti merkittävät kohteet / Teija Ahola 1999: maakunnallinen

Kohteen merkittävyys: Maakunnallinen