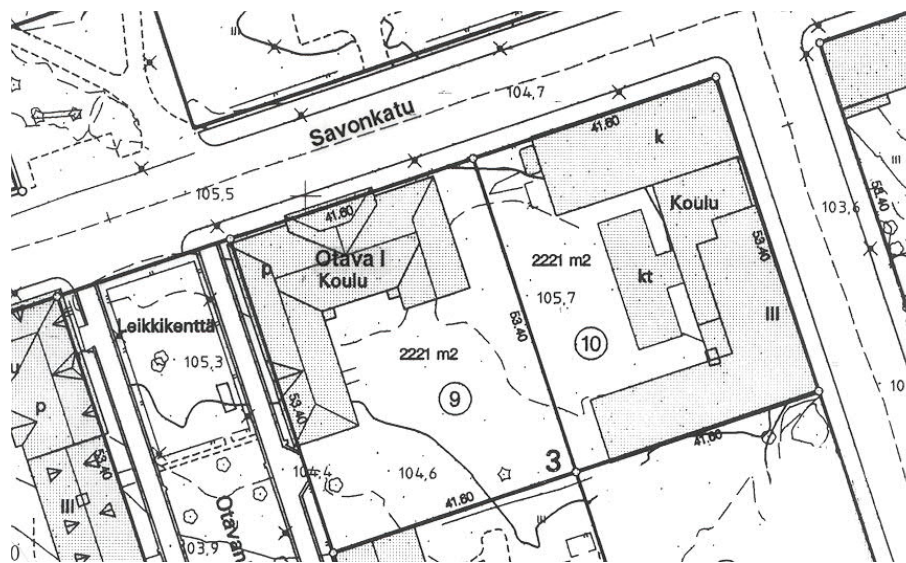
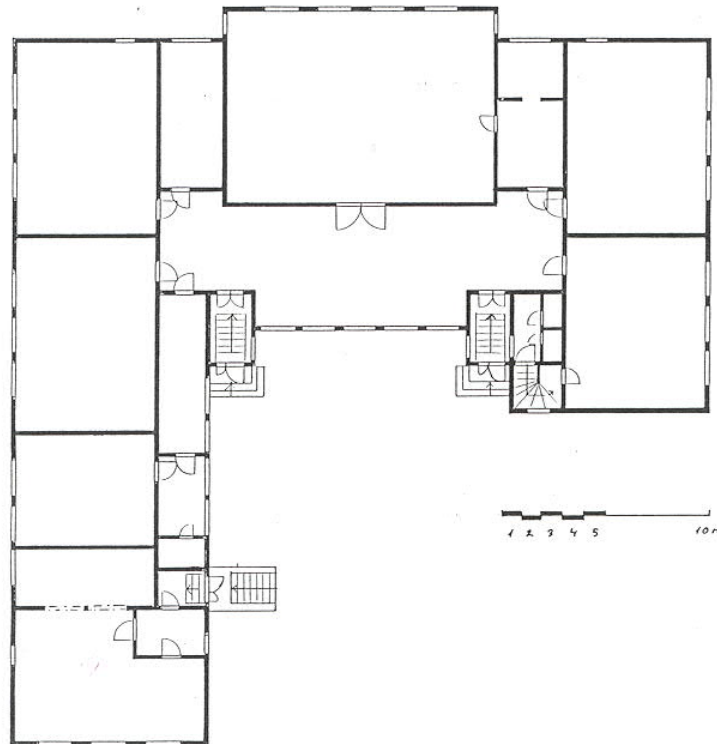


SUOMEN RAKENNUSKULTTUURIN YLEISLUETTELO		MUSEOVIRASTO
KOHDEINVENTOINTILOMAKE		
1. Lääni Itä-Suomi		3. Kohde OTAVA I 213
2. Kunta Iisalmi		
4. Kylä/rekisterinumero	5. Kaup.osa/Kortteli/Talo 1-3-9	6. Kohdetyyppi
7. Peruskartta/Koordin.	8. Osoite Savonkatu 6 74100 Iisalmi	9. Omistaja ja omistajan osoite Iisalmen kaupunki Pohjolankatu 14 74100 Iisalmi
10. RAKENNUKSEN KUVAUS		
Rakennus n:o 1.		
Nyk. käyttö	harjaantumiskoulu	
Alkup. käyttö	koulu	
Rak.aika	1908	
Suunnittelija	arkkitehti Wivi Lönn	
Kerrosluku	1	
Perusta	lohkottu kivi	
Runko	hirsi	
Kattomuoto	aumakatto	
Kate	konesaumattu pelti	
Vuoraus	vaakapontti	
Ulkovärit	julkisivut vaalean vihreät valkoisin listoin, katto ruskea	
Kunto	hyvä	
Erityispiirteet	jugendin piirteitä julkisivujen yksityiskohdissa, frontonit	
11. RAKENNUSHISTORIA		
<p>Kauppalan ensimmäinen kansakoulurakennus valmistui 1878 tontille n:o 10 nykyisten Savonkadun ja Ilvolankadun kulmaukseen. Koulun oppilasmäärä kasvoi Iisalmen tultua kaupungiksi ja tarvittiin lisää tilaa. 1905 kaupunki osti koulutontin viereinen naapuritontin n:o 9 Anna Sofia Korhoselta. Tontit yhdistettiin yhdeksi tonttimaaksi ja ryhdyttiin puuhaamaan uutta erillistä lisärakennusta.</p> <p>1908 valmistui kansakoulun uusi puoli, arkkitehti Wivi Lönnin suunnittelema puurakennus. Uusi puoli oli vanhan puolen tyylinen yksikerroksinen puurakennus, johon tuli 6 luokkahuonetta ja juhlasali. Rakennus katettiin rautapellillä. Rakennus sijoitettiin tontin n:o 9 läntiseen kulmaukseen. Koulun pihamaaksi jäi molempien koulujen välinen alue.</p> <p>Rakennusta on korjattu 1970- ja 80-luvuilla. Rakennus maalattiin ulkoa 1990-luvun alkupuolella. Rakennus on harjaantumiskoulun käytössä.</p>		
12. LÄHIYMPÄRISTÖ		
Sijaitsee kirkkoaukion reunalla. Vieressä on Otava II:n puurakennus (harjaantumiskoulu) viime vuosisadalta ja keskustan ala-aste 40- ja 60-luvuilta.		
13. SÄILYMISEDELLYTYKSET (uhkatekijät, kaavallinen tms. tilanne, päätökset)		
Iisalmen keskustaseudun osayleiskaavassa, OYK 16 (kv 26.3.2007) sr -suojelumerkintä (suojeltava rakennus). Asemakaavassa (1974) ei suojelumerkintää.		
14. LUETTELOINTIPERUSTE		15. Rakennus-historiallinen x
Jugendtyylinen, yksityiskohdiltaan melko rikas vuosisadan alun koulurakennus ja edustaa Wivi Lönnin tuotantoa. Rakennus liittyy Iisalmen koululaitoksen historiaan. Rakennus sijaitsee kaupunkikuvallisesti merkittävällä paikalla Kirkkoaukion reunalla.		16. Historiallinen x
		17. Maisemallinen x

18. OTE PERUSKARTASTA
TAI ASEMAPIIRROS

19. POHJAPIIRROS TAI TIETOJA
SISÄTILOISTA



20. VALOKUVAT



21. LÄHTEET (kirjallisuus, piirustukset, asiakirjat)
Iisalmen kaupungin historia 1930-69
Iisalmen kauppala- ja kaupungin historia 1860-1930, Iisalmen kaupungin rakennuslupa-arkisto

22. LIITTEET
Liite 1 Arvotus 27.10.2000
Liite 2 Päivitys 5.8.2004

23. SUULLISTA TIETOA ANTANEET
Rakennuspäällikkö Esa Hakala

24. LOMAKKEEN TÄYTTÄJÄ, päiväys
Mirja Nuutinen 18.3.1997
Arvotus 27.10.2000 Mirja Nuutinen
Päivitys 5.8.2004 Tuija Heikkinen

25. ARVOTUS (V. 2000)

Kohteen laajuus: Rakennus, osa kokonaisuutta

Kulttuurihistorialliset arvot

Rakennushistoriallinen: Edustava ja harvinainen jugendtyylinen, yksityiskohdiltaan melko rikas vuosisadan alun koulurakennus, joka edustaa arkkitehti Wivi Lönnin tuotantoa.

Historiallinen: Rakennus liittyy lisalmen koululaitoksen historiaan.

Maisemallinen: Sijaitsee kaupunkikuvallisesti merkittävällä paikalla rajautuen Kirkkoaukioon.

Selvitykset ja päätökset:

Maakunnallisesti merkittävät kohteet / Paula Qvick 1996: maakunnallinen

lisalmen kulttuuriympäristön hoito-ohjelma 1998: maakunnallinen, kuuluu valtakunnalliseen Kirkkopuiston ja Otavankadun alueeseen

Maakunnallisesti merkittävät kohteet / Teija Ahola 1999: maakunnallinen

Lisätty 2020: Pohjois-Savon maakuntakaavassa (2011) maakunnallisesti arvokas kohde

Kohteen merkittävyys: Maakunnallinen