



Iisalmen kaupunki
Sivistyspalvelukeskus
Varhaiskasvatuspalvelut

Iisalmen kaupungin varhaiskasvatuksen palveluverkkosuunnitelma

Hyväksytty koulutuslautakunnassa 7.2.2017 § 10
Hyväksytty kaupunginhallituksessa 13.2.2017 § 30
Hyväksytty kaupunginvaltuustossa 20.2.2017 § 12

Sisällys

| | |
|--|-----------|
| 1 JOHDANTO..... | 3 |
| 2 TAVOITTEET | 3 |
| 3 VARHAISKASVATUKSEN SÄÄDÖSPOHJA..... | 3 |
| 4 IISALMEN KAUPUNGIN VARHAISKASVATUS | 5 |
| 4.1 Varhaiskasvatuksen lapsimäärät..... | 5 |
| 4.2 Ennuste vuoteen 2025 | 6 |
| 4.3 Varhaiskasvatuspaikkojen tarve ikäluokittain | 6 |
| 5 PALVELURAKENNE | 7 |
| 5.1 Kunnallinen varhaiskasvatus | 7 |
| 5.2 Yksityinen varhaiskasvatus | 8 |
| 5.3 Varhaiskasvatuksen kysynnän ja tarjonnan suhde vuosina 2017–2025..... | 8 |
| 6 PALVELUVERKON NYKYTILA..... | 10 |
| 6.1 Kauppi-Heikin ja Sourunsalon oppilaaksiottoalueet..... | 11 |
| 6.2 Kangaslammin oppilaaksiottoalue | 11 |
| 6.3 Hernejärven oppilaaksiottoalue | 12 |
| 6.4 Kilpijärven oppilaaksiottoalue | 13 |
| 6.5 Kirkonsalmen ja Partalan oppilaaksiottoalueet..... | 13 |
| 6.6 Edvin Laineen koulun oppilaaksiottoalue | 13 |
| 6.7 Soinlahden ja Runnin oppilaaksiottoalueet..... | 14 |
| 7 PÄIVÄHOIDON KUSTANNUKSET | 16 |
| 7.1 Kunnallinen palvelutuotanto | 16 |
| 7.2 Yksityinen palvelutuotanto..... | 16 |
| 7.1 Yhteenvetoa | 18 |
| 8 VARHAISKASVATUKSEN PALVELUVERKKO JA SEN KEHITTÄMISTARPEET | 19 |
| 8.1 Varhaiskasvatuspalveluverkoston suunnittelun periaatteet | 19 |
| 8.2 Varhaiskasvatuksen palveluverkkosuunnitelma ja maankäytön suunnittelu..... | 19 |
| 8.3 Peruskorjaus ja väistötilatarve..... | 22 |
| 8.4 Uudisrakentaminen | 22 |
| 8.5 Verkostovaihtoehdot Tilapalvelun kannalta | 23 |
| 8.6 Verkostovaihtoehdot kaavoituksen näkökulmasta..... | 24 |
| 8.7 Verkostovaihtoehdot sivistyspalveluiden näkökulmasta | 24 |
| 9 ESITYS VARHAISKASVATUKSEN PALVELUVERKOKSI 2017–2027..... | 25 |
| 9.1 Kauppi-Heikin ja Sourunsalon oppilaaksiottoalueet..... | 25 |
| 9.2 Kangaslammin oppilaaksiottoalue | 25 |
| 9.3 Kilpijärven, Kirkonsalmen ja Partalan oppilaaksiottoalueet | 26 |
| 9.3 Edvin Laineen koulun oppilaaksiottoalue | 26 |
| 9.4 Soinlahden ja Runnin koulujen oppilaaksiottoalueet | 26 |
| 9.5 Hernejärven koulun oppilaaksiottoalue..... | 27 |
| 10 YHTEENVETO | 27 |

1 JOHDANTO

Iisalmen kaupungin päivähoidon verkostoselvitys on vuodelta 2012 ja se on laadittu vuosille 2012–2020. Selvitys on kuitenkin syytä päivittää, sillä edellisen selvityksen valmistumisen jälkeen verkostossa on jo tapahtunut ja tapahtumassa paljon muutoksia. Muutospaineita tuo erityisesti päivähoitorakennuksiin kohdistuva investointitarve. Investointiohjelma vuosille 2017–2020 sisältää uuden päiväkodin eli ns. eteläisen päiväkodin. Tälle yksikölle on varaus Kangaslammin koulun yhteydessä. Myös muita vaihtoehtoisia paikkoja on ollut esillä. Onkin syytä tutkia huolellisesti mitä yksiköitä uusi päiväkotikorvaimi ja miten koko päiväkotiverkosto tulevaisuudessa tulee rakentaa, jotta investoinnit voidaan kohdistaa oikein.

2 TAVOITTEET

Tämän varhaiskasvatuksen palveluverkkosuunnitelman tavoitteena on aikaansaada selvitys Iisalmen kaupungin varhaiskasvatuksen laajuudesta, tilantarpeesta, toimitilojen sijoittumisesta sekä suunnitella tulevaisuuden monipuolisia varhaiskasvatuspalveluja perheiden tarpeita vastaavaksi sekä varmistaa toimivat ja terveelliset tilat. Tarkoituksena ei ole ottaa kantaa tuotantotapaan vaan siitä päätetään erikseen.

Suunnitelma sisältää vaihtoehtoisia malleja eteläisen päivähoidon ja vuorohoidon järjestämisestä sekä päiväkotiryhmien ikäjakautumien muuttamisista. Lisäksi esityksessä otetaan huomioon perhepäivähoitajien eläköityminen ja hoitopaikkojen väheneminen sekä yksityisen varhaiskasvatuksen palvelutuotanto.

Kaikki toimintaympäristön muutokset pitkällä aikavälillä eivät ole ennakoitavissa ja sen vuoksi verkostoa on tarkasteltava aina uudelleen säännöllisin väliajoin. Varhaiskasvatuksen palveluverkkosuunnitelman toivotaan helpottavan päätöksentekoa sekä prosessia varhaiskasvatuksen strategisten linjausten muodostamisessa, kehittämissuunnitelmien hahmottamisessa ja kustannusten hallinnassa.

3 VARHAISKASVATUKSEN SÄÄDÖSPOHJA

Varhaiskasvatuslaki (19.1.1973/36) ja asetus (A 239/1973) määrittävät varhaiskasvatuksen toiminnan raamit, tavoitteet ja perheiden oikeudet palveluun. Varhaiskasvatuslain mukaan kunnan tehtävä on huolehtia siitä, että varhaiskasvatusta on saatavissa perheiden tarpeen mukaan. Tarvittaessa varhaiskasvatusta järjestetään myös iltaisin, öisin ja viikonloppuisin.

Uudessa varhaiskasvatuslaissa säädetään jokaisen lapsen oikeudesta varhaiskasvatukseen vähintään 20h/viikko ja laissa korostetaan lapsen etua toiminnan järjestämisessä.

Päiväkotien kasvatushenkilöstön lukumäärää suhteessa lasten lukumäärään säätelee varhaiskasvatuslaki. Uuden ryhmäkokosäännöksen mukaan lapsiryhmässä voi olla enintään kolme kasvatusvastuullista henkilöä ja jokaisella vastuu 8 yli 3-vuotiaasta lapsesta. Alle 3-vuotiaita saa olla yhtä kasvattajaa kohden 4 lasta. Jokaisessa lapsiryhmässä on oltava vähintään yksi lastentarhanopettajan kelpoisuuden omaava

työntekijä. Myös yksityisten päiväkotien kasvatushenkilöstön määrää suhteessa lapsimäärään säätelee varhaiskasvatuslaki.

Perusopetuslain muutoksen myötä esiopetus muuttui velvoittavaksi vuoden 2015 alusta. Lisäsalissa esiopetukseen osallistumisprosentti on jo vuosia ollut lähes 100, joten palveluverkkoon tällä päätöksellä ei ollut vaikutuksia.

4 IISALMEN KAUPUNGIN VARHAISKASVATUS

4.1 Varhaiskasvatuksen lapsimäärät

Tilastotietojen mukaan Iisalmessa on syntynyt vuosina 2010–2015 keskimäärin 224 lasta. Ero Tilastokeskuksen ja Väestörekisterin välillä johtuu muuttoliikkeestä.

| | Syntyneet Tilastokeskuksen mukaan | Ikäluokka väestörekisterin mukaan 20.9.16 |
|------|---|---|
| 2016 | 209 | 143 |
| 2015 | 217 | 213 |
| 2014 | 228 | 228 |
| 2013 | 242 | 245 |
| 2012 | 188 | 195 |
| 2011 | 233 | 243 |
| 2010 | 234 | 235 |

Kunnallisessa varhaiskasvatukseen osallistuvien lasten määrä on vaihdellut noin 50 lapsella vuosina 2012–2016. Muutos johtuu kunnallisten päiväkotipaikkojen lakkautumisista, perhepäivähoitajien eläköitymisestä, ikäluokkien määrän vaihteluista ja toisaalta yksityisten paikkojen määrän lisääntymisestä.

Kaupungin järjestämässä varhaiskasvatuksessa on reilu puolet 1–6 vuotiaista. Kun myös yksityisessä varhaiskasvatuksessa olevat lapset lasketaan mukaan, varhaiskasvatuksessa olevien lapsien prosenttiosuus kaikista lapsista on Iisalmessa noin 73 %.

Kunnallinen varhaiskasvatus

| vuosi | 1-6 v. | pk-hoito | pph | yht. | % ikä- luokasta |
|-------|--------|----------|-----|------|-----------------------|
| *2016 | 1384 | 615 | 137 | 752 | 54,34 |
| 2015 | 1407 | 634 | 169 | 803 | 57,07 |
| 2014 | 1393 | 627 | 162 | 789 | 56,64 |
| 2013 | 1383 | 626 | 167 | 793 | 56,93 |
| 2012 | 1381 | 567 | 188 | 755 | 54,67 |

* vuosi 2016 tilanne 30.9.2016

Kunnallinen ja yksityinen varhaiskasvatus

| vuosi | 1-6 v. | pk | pph | yksi- tyinen | yht. | % ikä- luokasta |
|--------|--------|-----|-----|-----------------|------|-----------------------|
| * 2016 | 1384 | 615 | 137 | 279 | 1021 | 73,77 |
| 2015 | 1407 | 634 | 169 | 268 | 1071 | 76,12 |
| 2014 | 1393 | 627 | 162 | 236 | 1025 | 73,58 |
| 2013 | 1383 | 626 | 167 | 223 | 1016 | 73,46 |
| 2012 | 1381 | 567 | 188 | 212 | 967 | 70,02 |

* vuosi 2016 tilanne 30.9.2016

4.2 Ennuste vuoteen 2025

Vuonna 2016 lisalmessa syntyi 209 lasta. Tilastokeskuksen ennusteen mukaan syntyvyys säilyy lähes tällä tasolla vuoteen 2025 saakka. Kokonaisuutena varhaiskasvatusikäisten (1–6 vuotiainen) määrä laskee ennusteiden mukaan noin 30 lapsella vuodesta 2017 vuoteen 2025.

| | ikä | 2017 | 2018 | 2019 | 2020 | 2021 | 2022 | 2023 | 2024 | 2025 |
|-------------|-----|------|------|------|------|------|------|------|------|------|
| lisalmi | 0 | 214 | 215 | 215 | 214 | 214 | 214 | 212 | 212 | 210 |
| | 1 | 217 | 218 | 218 | 217 | 217 | 215 | 215 | 213 | 213 |
| | 2 | 220 | 220 | 221 | 222 | 222 | 222 | 222 | 220 | 220 |
| | 3 | 232 | 220 | 221 | 222 | 222 | 222 | 222 | 222 | 220 |
| | 4 | 249 | 235 | 223 | 225 | 225 | 225 | 225 | 225 | 223 |
| | 5 | 204 | 249 | 236 | 224 | 226 | 226 | 226 | 226 | 226 |
| | 6 | 245 | 206 | 248 | 237 | 225 | 227 | 227 | 227 | 227 |
| 0-6 v. yht | | 1581 | 1563 | 1582 | 1561 | 1551 | 1551 | 1549 | 1545 | 1539 |
| 1-6 v. yht. | | 1367 | 1348 | 1367 | 1347 | 1337 | 1337 | 1337 | 1333 | 1329 |
| 73 % | | 998 | 984 | 998 | 983 | 977 | 976 | 976 | 973 | 970 |

4.3 Varhaiskasvatuspaikkojen tarve ikäluokittain

Lapset siirtyvät varhaiskasvatukseen pariin eri-ikäisinä. Seuraavassa taulukossa varhaiskasvatukseen laskennallisten paikkojen tarve eri ikäluokissa on arvioitu tammikuun 2017 prosenttiosuuksien perusteella.

| lisalmi | ikä | 2017 | 2018 | 2019 | 2020 | 2021 | 2022 | 2023 | 2024 | 2025 |
|--------------------|----------|-------------|-------------|-------------|-------------|-------------|-------------|-------------|-------------|-------------|
| % | 0 | | | | | | | | | |
| 42 | 1 | 159 | 160 | 160 | 159 | 159 | 158 | 158 | 157 | 157 |
| 63 | 2 | 241 | 241 | 242 | 244 | 244 | 244 | 244 | 241 | 241 |
| 77 | 3 | 180 | 170 | 171 | 172 | 172 | 172 | 172 | 172 | 170 |
| 32 | 4 | 205 | 194 | 184 | 185 | 185 | 185 | 185 | 185 | 184 |
| 84 | 5 | 171 | 209 | 198 | 188 | 190 | 190 | 190 | 190 | 190 |
| 100 | 6 | 245 | 206 | 248 | 237 | 225 | 227 | 227 | 227 | 227 |
| | | | | | | | | | | |
| 1-6 v. yht. | | 1202 | 1180 | 1203 | 1185 | 1175 | 1175 | 1175 | 1172 | 1168 |

Taulukon paikkamäärät ovat laskennallisia ts. alle 3-vuotiaille on varattu 1,75 paikkaa ja esikoululaiselle 0,5 paikkaa esiopetukseen ja 0,5 paikkaa esiopetusta täydentävään varhaiskasvatukseen.

5 PALVELURAKENNE

Palvelurakenteen kuvaus vastaa tilannetta syksyllä 2016.

lialmessa järjestetään varhaiskasvatusta omana ja yksityisenä palvelutuotantona. Palvelut toimivat nykyisin pääosin arkisin päiväaikaan, mutta työelämän muutosten vuoksi ilta-, viikonloppu- ja yöhoidon tarpeet ovat lisääntyneet.

5.1 Kunnallinen varhaiskasvatus

Kunnallista varhaiskasvatusta tarjotaan 9 päiväkodissa. Vuorohoito järjestetään Malminrannan päiväkodissa. Paloisten päiväkotitarjoaa hoitoa arkipäivisin jatketuilla aukioloajoilla tarpeen mukaan.

Lisäksi Kangaslammin ja Kilpijärven kouluilla toimivat päiväkotien alaisuudessa erilliset esiopetusryhmät. Kirkonsalmen koululla esiopetusryhmä aloittaa tammikuussa 2017 ja Kauppi-Heikin koululla elokuussa 2017.

Oheisessa taulukossa on esitetty miten hoitopaikat jakaantuvat päiväkodeittain ja missä yksiköissä tarjotaan varhaiskasvatusta myös alle 3-vuotiaille lapsille. Paikkamäärät ovat ns. laskennallisia. Näistä yli 3-vuotias vie yhden paikan ja alle 3-vuotias vie 1,75 laskennallista paikkaa. Koululaiset sekä muut osa-aikaiset vievät 0,5 paikkaa.

| laskennallisia paikkoja (uusi mitoitus) | | alle 3-v. | lapsia 1.1.2017 |
|---|-----|-----------|--------------------|
| Heinäkelkan pk | 53 | x | 55 |
| Kirkkopuiston pk | 24 | | 25 |
| Lippuniemen pk | 45 | | 45 |
| Lumilinnan pk | 48 | x | 47 |
| - Kilpijärven esiopetus | 15 | | 14 |
| Peltosalmen pk | 53 | x | 48 |
| Päiväkotitarjoaa | 138 | x | 137 |
| - Pikku Simpukka | 42 | x | 42 |
| - Kirkonsalmen esiopetus | 24 | | 23 |
| - osapäiväryhmä | 24 | | 22 |
| Sointulan pk | 24 | | 22 |
| Malminrannan pk | 135 | x | 124 |
| Paloisten pk | 70 | x | 76 |
| - osapäiväryhmä | 20 | | 17 |
| - Kangaslammin esiopetus | 21 | | 22 |
| Päiväkodit yhteensä | 736 | | 719 |
| Perhepäivähoito | 133 | | 137 |
| Kaikki yhteensä | 869 | | 856 |

Esikoululaisia on koulujen erillisryhmissä tai yhdysluokissa Partalassa ja Hernejärvellä.

Perhepäivähoito on lisälnessä pääsääntöisesti hoitajan kotona tapahtuvaa hoitoa. Perhepäivähoitajia on 32, joista 29 vakinaista ja 3 määräaikaista. Perhepäivähoidon varahoito järjestetään joko toisen hoitajan kotona tai päiväkotien ryhmissä. Lisäksi varahoitoa ostetaan myös yksityisiltä päiväkodeilta.

Perhepäivähoitajien määrän ennustetaan vähenevän eläköitymisen myötä. Uusia perhepäivähoitajia ei saada rekrytoitua yhtä paljon kuin entisiä poistuu.

5.2 Yksityinen varhaiskasvatus

Yksityisiä päiväkoteja on kuusi ja ryhmäperhepäiväkoteja on neljä. Seuraavassa taulukossa esitetään yksityisten yksiköiden hoitopaikkamäärät. Yksityisiä omassa kotonaan työskenteleviä perhepäivähoitajia on 13. Myös yksityisten päiväkotien paikkamäärä on ilmoitettu ns. laskennallisena paikkamääränä.

Yksityisissä päiväkodeissa järjestetään myös koululaisten iltapäivätoimintaa.

Yksityisen varhaiskasvatuksen paikkamäärät, tilanne 1.1.2017

| | paikat | laskennallinen määrä |
|--------------------------------|--------|----------------------|
| Pk Tuike | 48 | 47,75 |
| Pikku Kengurun koti | 77 | 76,50 |
| Pk Ruskolinna | 35 | 35,00 |
| Pk Hepokatti | 21 | 17,75 |
| Pk Kissanpäivät | 28 | 26,75 |
| Kartanonmäen pk | 28 | 26,50 |
| Rpk Nuppula | 9 | 9 |
| Rpk Päivänsäde | 9 | 9 |
| Rpk Nallekarhu | 9 | 9 |
| Rpk Päivänhelmi | 9 | 9 |
| Yksityinen pph | 50 | 54 |
| Yksityinen päivähoito yhteensä | 323 | 320,25 |

5.3 Varhaiskasvatuksen kysynnän ja tarjonnan suhde vuosina 2017–2025

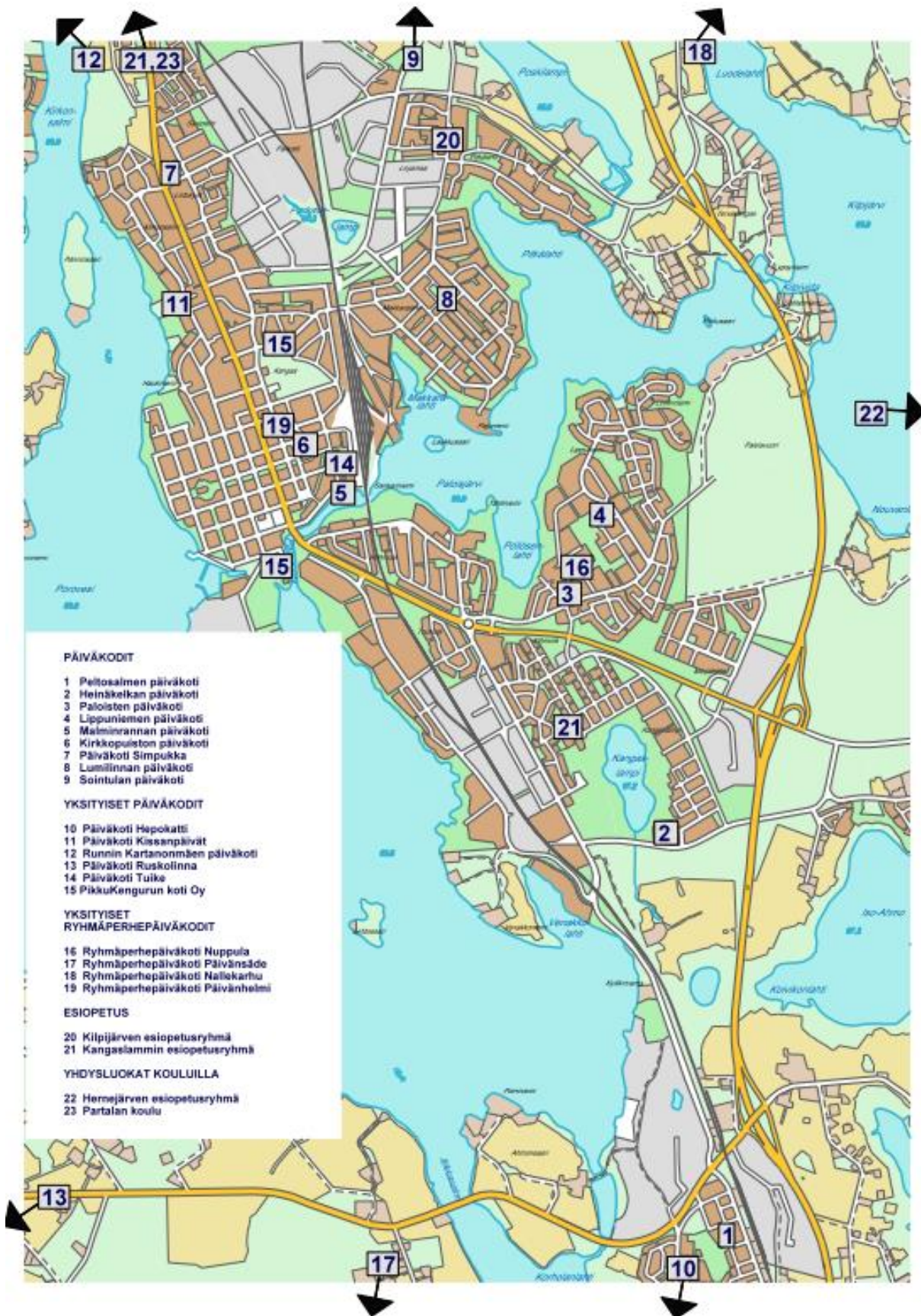
Seuraavassa taulukossa on verrattu olemassa olevien hoitopaikkojen määrää ennustettuun tarpeeseen. Laskennan pohjana ovat olleet nykyiset kunnalliset ja yksityiset toimintayksiköt ja niiden nykyiset laskennalliset paikkamäärät.

| | 2017 | 2018 | 2019 | 2020 | 2021 | 2022 | 2023 | 2024 | 2025 |
|--------------------------------------|-------------|-------------|-------------|-------------|-------------|-------------|-------------|-------------|-------------|
| Kunnalliset pk:t | 732 | 732 | 732 | 732 | 732 | 732 | 732 | 732 | 732 |
| Kunnallinen pph | 124 | 115 | 115 | 106 | 106 | 101 | 101 | 101 | 101 |
| Yksityinen ph | 323 | 323 | 318 | 318 | 318 | 318 | 318 | 318 | 318 |
| Yhteensä | 1179 | 1170 | 1165 | 1156 | 1156 | 1151 | 1151 | 1151 | 1151 |
| Hoitopaikkojen tarve (lapsimäärä) | 1202 | 1180 | 1203 | 1185 | 1175 | 1175 | 1175 | 1172 | 1168 |
| Erotus | -23 | -10 | -38 | -29 | -19 | -24 | -24 | -21 | -17 |

Esioppilaat ovat mukana hoitopaikkojen tarvelaskelmassa, vaikka Partalan ja Hernejärven esioppilaat sijoittuvat pääsääntöisesti koulun esiopetukseen. Taulukon alareunassa esitettyyn lisäpaikkojen tarpeeseen vastataan siis tosiasiallisesti em. koulujen ryhmissä tapahtuvalla esiopetuksella.

Kaikki esioppilaat eivät myöskään tarvitse täydentävää varhaiskasvatusta iltapäivisin. Em. seikat huomioon ottaen voidaan todeta, että tulevina vuosina hoitopaikkojen tarjonta ja kysyntä ovat tasapainossa. Tarpeeseen vaikuttavat kuitenkin työllisyystilanne, muuttoliike ja vuosittainen vaihtelu palveluntarpeessa.

6 PALVELUVERKON NYKYTILA



6.1 Kauppi-Heikin ja Sourunsalon oppilaaksiottoalueet

Alueella on yksi kunnallinen päiväkotikiinteistö ja 12,5 perhepäivähoitopaikkaa.

Peltosalmen päiväkotikiinteistö, 53 laskennallista paikkaa

- ▲ Peltosalmen päiväkotikiinteistö toimii Peltosalmen monitoimitalossa, joka on rakennettu 1987. Nykyisellään päiväkodin käytössä on koko rakennus, myös aiemmat kirjastotilat. Rakennuksessa ei ole tehty perusparannus- tai peruskorjausta valmistumisen jälkeen. Vuosihuoltotoimenpiteinä on tehty vähäisiä tilamuutoksia ja pintamateriaalien uusimisia. Rakennuksessa on rakennusajankohtaansa nähden tyypilliset tila- ja tekniikkaratkaisut. Rakennus on monimuotoinen, josta seuraa tiiveysongelmia vaipparakenteisissa ja rakennuksessa on runsaasti kuitulähteitä, joiden seurauksena rakennuksen kuitulaskeumat ylittävät ohjearvot. Käyttäjät ovat raportoineet kohteen sisäilmaongelmista, näiden perusteella tehdään sisäilmaselvityksiä vuonna 2017. Rakennuksen arvioitu korjausaste 50 %. Korjausprosentti on laskettu vain rakennuksen elinkaaren perusteella ilman runko- ja vaipparakenteisiin kohdistuvia muutoksia. Korjausasteen määrittelyyn sisältyy suurempi epätarkkuus, koska kohteesta ei ole aiempaa tutkimusta ja rakennuksen monimuotoisuus sekä rakennusvuosi lisää riskiä mm. ilmavuodoille sekä alapohjaongelmille.
- ▲ Peltosalmen päiväkodista siirtyy elokuussa 2017 esiopetusryhmä Kauppi-Heikin koululle ja päiväkodille jää laskennallisia paikkoja joko 37 (kaksi ryhmää 21 + 16) tai 45 (kaksi ryhmää 21 + 24) riippuen päiväkodissa tehtävistä sisäilmaselvityksistä ja siitä voidaanko päiväkodin kaikkia tiloja käyttää tulevaisuudessa
- ▲ Kunnallinen perhepäivähoito on vähentynyt alueella huomattavasti.

Yksityinen palvelutuotanto

- ▲ Päiväkotikiinteistö Ruskolinna Sourunsalon koululla, 35 paikkaa, vastaa myös esiopetuksista ja iltapäivätoiminnasta ko. koululla
- ▲ Päiväkotikiinteistö Hepokatti Salmenrannantiellä, 21 paikkaa (myös esioppilaita)
- ▲ Ryhmäperhepäiväkotikiinteistö Päivänsäde Lappetelässä, 9 paikkaa

6.2 Kangaslammin oppilaaksiottoalue

Alueella on kolme kunnallista päiväkotikiinteistöä ja 37 perhepäivähoitopaikkaa. Paloisvuorella alkaa elokuussa 14 esioppilaita 2017 luontoeskari, mikäli kiinnostuneita perheitä on riittävästi.

Heinäkelkan päiväkotikiinteistö, 53 paikkaa

- ▲ Heinäkelkan päiväkotikiinteistö on rakennettu 1914 alun perin vanhainkotikäyttöön. Rakennus on hirsirunkoinen ja rossipohjainen. Rakennusta on laajennettu 1934 mielisairasosastolla. 1992 rakennus on muutettu päiväkodiksi, kun rakennuksen viereen valmistui ensin 1978 Kangaslammin pienkotikeskus ja 1990 Palvelutalo Onnimanni. Rakennuksessa on ollut jatkuvia sisäilmaongelmia mm. pintavesien päästessä rakennuksen alle, alapohjan kosteusvaurioita sekä vesikatkon vuodoista johtuen. Rakennuksen ilmatiiveys on heikko, jolloin koneellinen tulo- ja poistoilmanvaihto ei toimi kunnolla. Rakennukseen on asennettu koneellinen tulo- ja poistoilmanvaihto 2010-luvulla sekä tehty pienempiä korjaustöitä. Rakennukseen tulisi kuitenkin tehdä laaja perusparannus. Rakennuksen tilaratkaisut perustuvat hirs-

rungon mitoitukseen ja tilatehokkuus ei ole kovin korkea. Rakennus on kulttuuri-historiallisesti arvokas rakennus. Mikäli rakennus poistuu päiväkotikäytöstä, tulisi kohteelle löytää rakennukseen soveltuva uusi käyttötarkoitus.

Paloisten päiväkoti, 111 paikkaa aamu- ja iltahoitoa tarvitseville

(sis. osapäiväryhmä 20 lapselle sekä esiopetusryhmä Kangaslammin koululla 21 lapselle)

- ⤴ Paloisten päiväkoti on rakennettu 1972. Rakennus on varustettu koneellisella tulo- ja poistoilmanvaihdolla 1996. Rakennuksen energiatehokkuus on heikko johtuen vaipparakenteiden eristepaksuuksista sekä ilmapuodoista. Rakennuksessa tulisi uusia koko TATE-tekniikka viemäriverkostoa myöten. Lisäksi ulkoseinärakenteista on löydetty kosteusvaurioista johtuvia mikrobilähteitä, joita on korjattu paikallisesti sekä tehty tiiveyskorjauksia. Rakennuksen arvioitu korjausaste 84 %, kun korjauksissa on huomioitu myös ulkoseinärakenteen ja yläpohjan uusiminen. Rakennuksen yläpohjassa eristettä 150mm, ulkoseinissä 100mm. Rakennusta ei kannata peruskorjata, vaan se puretaan, kun korvaavat päiväkotipaikat on toteutettu. Kangaslammin koulun esiopetusryhmä jatkaa toimintaansa koululla, mutta osapäiväryhmä Sopukalle, joka toimii Töyrykadulla vuokratiloissa pitää myös löytää korvaavat tilat. Tilassa on havaittu sisäilmaongelmia.

Lippuniemen päiväkoti, 45 paikkaa (sis. erityisryhmä).

- ⤴ Lippuniemen päiväkoti on valmistunut 1983. Rakennuksessa ei ole tehty perusparannus- tai peruskorjausta valmistumisen jälkeen. Vuosihuoltotoimenpiteinä on tehty vähäisiä tilamuutoksia ja pintamateriaalien uusimisia. Rakennuksessa on rakennusajankohtaansa nähden tyypilliset tila- ja tekniikkaratkaisut. Rakennus on monimuotoinen, josta seuraa tiiveysongelmia vaipparakenteisessa. Rakennuksen alapohjaan ja ulkoseinärakenteeseen pääsee kosteutta aiheuttaen kosteusvaurioita ja rakennuksessa on runsaasti kuitulähteitä. Rakennus poistetaan päiväkotikäytöstä 06/2017 ja rakennusta tullaan esittämään purettavaksi 2018. Peruskorjaus maksaisi n. 0,9 miljoonaa.
- ⤴ Lippuniemen päiväkoti siirtyy väistötiloihin Savonia AMK:lle Haukisaarentielle elokuussa 2017

Yksityinen palvelutuotanto

- ⤴ Ryhmäperhepäiväkoti Nuppula Paloisvuorentiellä, 9 paikkaa
- ⤴ Yksityinen perhepäivähoito 11 paikkaa (kolme yksityistä perhepäivähoitajaa)

6.3 Hernejärven oppilaaksiottoalue

Hernejärven koululla esioppilaat ovat joko yhdysluokassa tai erillisessä ryhmässä lapsimääristä riippuen. Esiopetusta täydentävä päivähoito on järjestetty koululla perusopetuksen iltapäivätoiminnan yhteydessä.

Alueella toimii kaksi yksityistä perhepäivähoitajaa.

6.4 Kilpijärven oppilaaksiottoalue

Kilpijärven alueella on yksi kunnallinen päiväkotiki ja 9 perhepäivähoitopaikkaa.

Lumilinnan päiväkotiki, 63 paikkaa

(sis. Kilpijärven esiopetuksen 15 paikkaa)

- ⤴ Lumilinnan päiväkotiki on valmistunut 1988. Rakennuksessa ei ole tehty perusparannus tai peruskorjausta valmistumisen jälkeen. Vuosihuoltotoimenpiteinä on tehty vähäisiä tilamuutoksia ja pintamateriaalien uusimisia. Rakennuksessa on rakennusajankohtaansa nähden tyypilliset tila- ja tekniikkaratkaisut. Rakennus on monimuotoinen, josta seuraa tiiveysongelmia vaipparakenteisessa ja rakennuksessa on runsaasti kuitulähteitä. Rakennuksessa on havaittu toistaiseksi vähäisiä sisäilmaongelmia (ilmanvaihdon riittävyys, valoteho toivotaan lisää), mutta rakennukseen tulee tehdä lähivuosina perusparannus, jossa mm. uusitaan pintarakenteet ja ilmanvaihto sekä tehdään vaipparakenteen korjauksia. Kohteelle tulee tehdä laaja kuntotutkimus ennen peruskorjauksen hankesuunnittelua. Arvioitu korjausaste on 63 %

Yksityinen palvelutuotanto

- ⤴ Ryhmäperhepäiväkotiki Nallemuori Välimäentiellä, 9 paikkaa
- ⤴ yksityisessä perhepäivähoidossa 3,5 paikkaa

6.5 Kirkonsalmen ja Partalan oppilaaksiottoalueet

Kirkonsalmen alueella on yksi kunnallinen päiväkotiki ja 52 perhepäivähoitopaikkaa

Päiväkotiki Simpukka, 224 paikkaa

(sis. Pikku-Simpukan ja osapäiväryhmän Kirkonsalmen koululla sekä esiopetusryhmän Kirkonsalmen koululla)

- ⤴ Päiväkotiki Simpukka on otettu käyttöön 2014 ja valmistunut lopullisesti 2016. Rakennus on uusin päiväkotiki ja teknisesti hyvässä kunnossa. Rakennuksen ilmanvaihtoon on tehtävä muutoksia, mutta muutoin rakennus on hyvässä kunnossa.
- ⤴ Pikku-Simpukka toimii Simpukan päiväkodin läheisyydessä olevan kerrostalon pohjakerroksessa. Tilan talotekniikan ja tilarakenteen kanssa on ongelmia ja tilapalvelun tavoitteena on luopua huoneiston käytöstä päiväkotitilana. Tilaan ei tulla investoimaan.

Partalan koululla on lukuvuonna 2016–17 erillinen esiopetusryhmä. Esiopetus toimii oppilasmäärästä riippuen joko erillisryhmänä tai yhdysluokassa. Esiopetusta täydentävä päivähoito on järjestetty koululla perusopetuksen iltapäivätoiminnan yhteydessä.

Yksityinen palvelutuotanto

- ⤴ Päiväkotiki Kissanpäivät Kirkonsalmella 28 paikkaa
- ⤴ Yksityisessä perhepäivähoidossa 14 paikkaa

6.6 Edvin Laineen koulun oppilaaksiottoalue

Keskustan alueella on kaksi kunnallista päiväkotia ja 18 perhepäivähoitopaikkaa.

Malminrannan päiväkoti, 135 paikkaa

(vuorohoitoyksikkö joka palvelee koko kaupungin vuorohoitoa)

- △ Malminrannan päiväkoti on valmistunut 1981. 1988. Rakennuksessa ei ole tehty perusparannus tai peruskorjausta valmistumisen jälkeen. Vuosihuoltotoimenpiteinä on tehty vähäisiä tilamuutoksia ja pintamateriaalien uusimisia. Rakennuksen sisäilmaolosuhteita on tutkittu paljon ja Työterveyslaitoksen 2012 tekemän oirekyselyn perusteella henkilökunnassa on runsaasti sisäilmaongelmiin viittaavia oireita ja henkilökuntaa on siirretty rakennuksesta muihin yksiköihin. Rakennuksessa on rakennusajankohtaansa nähden tyypilliset tila- ja tekniikkaratkaisut. Rakennus on monimuotoinen ja sijaitsee lisäksi rinteessä, joiden seurauksena rakennuksessa on tiiveys- ja kosteusongelmia vaipparakenteisessa. Lisäksi rakennuksessa on runsaasti kuitulähteitä. Rakennuksen korjausaste on vähintään 72 %. Korjausastetta saattaa nostaa vaipparakenteen uusimistarve. Mikäli rakennus säilyy päiväkotikäytössä, tulee peruskorjaus toteuttaa

Kirkkopuiston Montessori-päiväkoti, 24 paikkaa

- △ Kirkkopuiston päiväkoti toimii 1929 rakennetussa hirsirakennuksessa. Rakennuksella on kulttuurihistoriallista arvoa ja kohde on suojeltu ydinkeskustan osayleiskaavassa. Rakennuksessa on toiminut alun perin lääkärin vastaanotto- ja asuintalona. Rakennuksessa on muutettu kehitysvammaisten tiloiksi 1985 ja päiväkotikäyttöön tilan on otettu 1990-luvulla. Rakennuksen tilaratkaisut ovat osin ahtaat, eikä henkilökunnan ergonomia toteudu kunnolla. Tilat ovat kuitenkin viihtyisät. Rakenteiden ja elinkaaren kulumisesta johtuen tiloissa tulisi tehdä perusparannus lähivuosina.

Yksityinen palvelutuotanto

- △ Päiväkoti Tuike Rautatieaseman alueella, 48 paikkaa
- △ PikkuKengurun Koti Simonniemellä, 77 paikkaa.
- △ Ryhmäperhepäiväkoti Päivänhelmi Päiviönkadulla, 9 paikkaa

6.7 Soinlahden ja Runnin oppilaaksiottoalueet

Soinlahden alueella on yksi kunnallinen päiväkoti ja 4,5 perhepäivähoitopaikkaa

Sointulan päiväkoti 21 paikkaa

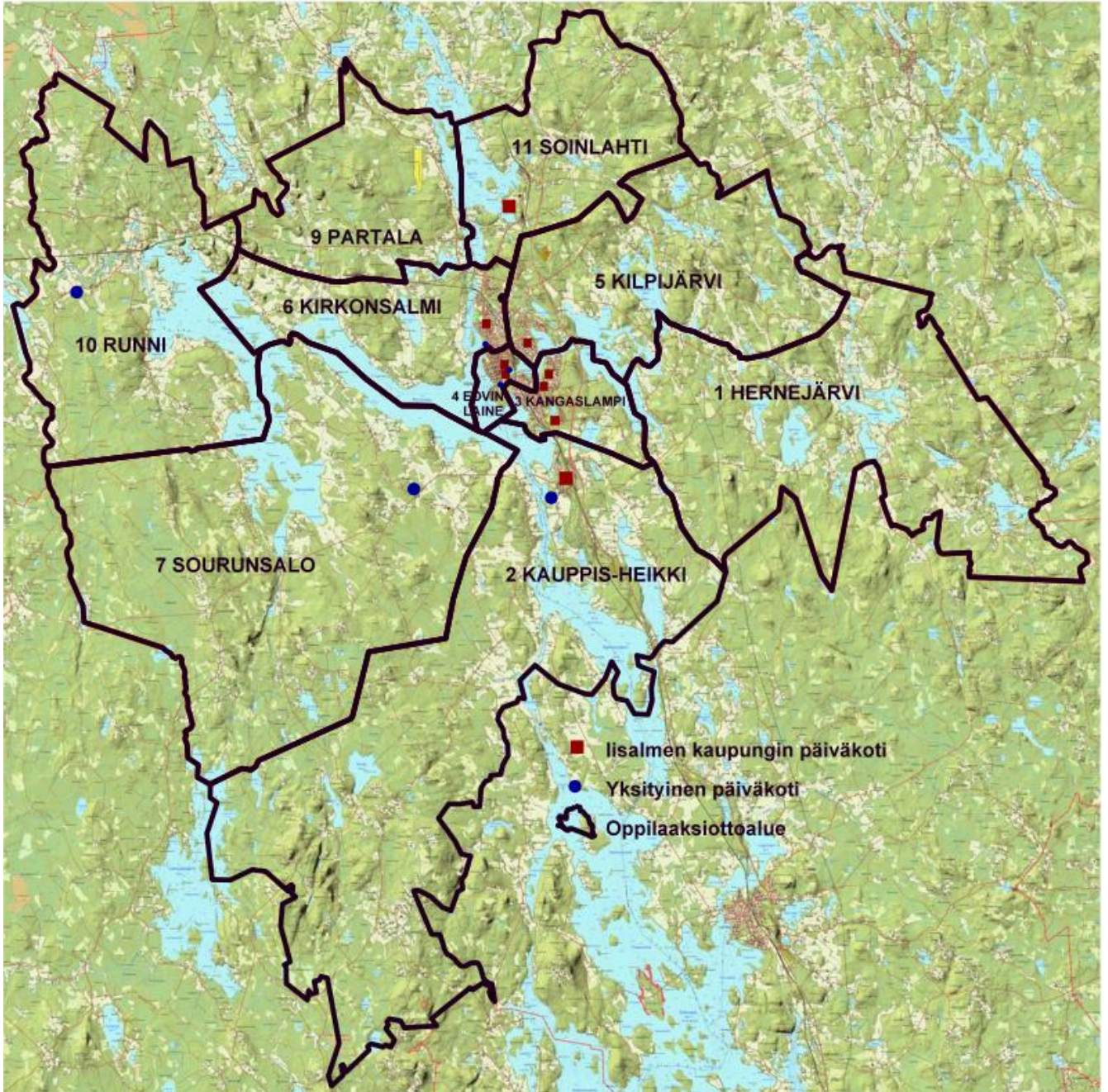
- △ Soinlahden koulu ja päiväkoti on rakennettu 1979. Päiväkoti toimii entisessä talonmiehen asunnossa ja käyttää osin koulun tiloja. Sointulan tilat ovat ahtaat. Päiväkodin akuutti tilantarve kohdistuu eteistiloihin, mutta kokonaisuudessaan päiväkoti tarvitsee lisää tilaa. Lisäksi tilat ovat lämmityskaudella erittäin kylmät ja tiloihin on jouduttu asentamaan lisälämmitystä mm. tammikuussa 2017. Soinlahden koulun ja päiväkodin arvioitu korjausaste on 77 %. Korjausastetta nostaa talotekniikan korjausasteet, jotka ovat 120-130%. Korjausasteen määrittelyyn sisältyy suurempi epätarkkuus, koska kohteesta ei ole aiempaa tutkimusta ja rakennuksen monimuotoisuus sekä rakennusvuosi lisää riskiä mm. ilmavuodoille sekä alapohjaongelmille. Kohteelle tulee tehdä laaja kuntotutkimus ennen peruskorjauksen hankesuunnittelua. Sointulan tiloihin liittyvät muutostarpeet ovat kiireelliset.

Runnin alue

Runnin alueella ei ole kunnallista päivähoitoa.

Yksityinen palvelutuotanto

- ▲ Runnin Kartanonmäki 28 kokopäiväpaikkaa
- ▲ Perhepäivähoitaja 3,5 paikkaa



7 PÄIVÄHOIDON KUSTANNUKSET

7.1 Kunnallinen palvelutuotanto

Päiväkotihoidon nettokustannukset vuonna 2015 olivat tilinpäätöksen mukaan 5,12 M€. Hoitopäiviä kertyi 80 083. Näin ollen hoitopaikka maksoi kaupungille keskimäärin **1050,20 €/kk/lapsi** ja ilman vuorohoitoa järjestävää **Malmirantaa 1009,62 €/kk/lapsi**. Oheisessa taulukossa on esitetty kustannukset päiväkodeittain.

| | Hoitolasten laskennallinen lukumäärä | Toimintakulut TP2015 | €/lapsi/kk |
|------------------------------|--|-------------------------|-------------------|
| Heinäkelkka | 49,75 | 521 727 € | 873,91 € |
| Kirkkopuisto | 15,00 | 166 809 € | 926,72 € |
| Lippuniemi | 21,75 | 344 984 € | 1 321,78 € |
| Lumilinna | 28,00 | 370 408 € | 1 102,40 € |
| Malmiranta | 102,50 | 1 465 811 € | 1 191,72 € |
| Paloinen | 54,25 | 608 996 € | 935,48 € |
| Peltosalmi | 29,00 | 429 844 € | 1 235,18 € |
| Simpukka | 150,75 | 1 745 144 € | 964,70 € |
| Sointula | 9,00 | 143 369 € | 1 327,49 € |
| Yhteensä | 460,00 | 5 797 090 € | 1 050,20 € |
| Yht. ilm. Malmirantaa | 357,50 | 4 331 280 € | 1 009,62 € |

Laskennallinen lapsimäärä saadaan kertomalla lasten määrä kertoimilla, joissa 3–5-vuotiaan lapsen kerroin on 1 ja alle 3-vuotiaan ja erityislapsen kerroin on 1,75.

Kunnallisessa perhepäivähoidossa hoitopäivä maksoi **965,33/kk/lapsi**.

7.2 Yksityinen palvelutuotanto

Osa varhaiskasvatuksesta järjestetään yksityisenä palvelutuotantona. Yksityiset päiväkodit ja perhepäivähoitajat ovat yrittäjiä, joiden tarjoama palvelu täydentää julkista palvelutuotantoa. Kaupunki ei osta hoitopaikkoja vaan sopimukset palvelun järjestämisestä tehdään asiakkaan (perheen) ja yrittäjän välillä. Näin ollen kaupunki ei myöskään voi määrätä yksityisen päiväkodin/perhepäivähoitajan sijaintipaikkaa, kokoa, lasten ikärakennetta jne. vaan nämä asiat ovat yrittäjän päätettävissä. Kaupungilla on yksityisen varhaiskasvatuksen valvonta- ja ohjausvelvollisuus. Yhteistyö julkisen ja yksityisen palvelutuotannon välillä on kuitenkin tiivistä ja palveluverkko pyritään muodostamaan molempien etu ja tarpeet huomioiden.

lisäalnessa on ollut käytössä yksityisen hoidon tuki ja yksityisen hoidon kuntalaisä täydennettynä päivähoitomaksun kompensatiolla. Yksityisen palvelutuotannon määrän lisääntyessä prosessin hoitaminen on muodostunut työlääksi eikä se ole mahdollistanut käytössä olevien ohjelmien täysimääräistä hyödyntämistä. Nähtiin myös, että kunnissa yleisesti käytössä oleva palvelusetelijärjestelmä mahdollistaa paremmin sekä palvelu-

seteliyrittäjien että asiakkaiden tasa-arvoisuuden. Koulutuslautakunta päätti kokouksessaan 13.12.2016 § 79 palvelusetelin käyttöönotosta.

Palvelusetelillä tarkoitetaan kunnan sosiaali- ja terveystalouden saajalle myöntämää sitoumusta korvata palveluntuottajan antaman palvelun kustannukset kunnan ennalta määrittelemään arvoon asti. Palveluseteli rinnastetaan varhaiskasvatukseen 11a§:n mukaiseen kunnan järjestämään varhaiskasvatukseen eikä perhe voi saada samanaikaisesti lasten kotihoidon tai yksityisen hoidon tukea. Palvelusetelijärjestelmässä kunta ei tule sopimusosapuoleksi palvelusta sovittaessa, sillä kyseessä on kuluttajan asemassa olevan asiakkaan ja palveluntuottajan välinen sopimus. Perhe maksaa palvelusta saman päivähoitomaksun kuin kunnallisessa varhaiskasvatuksessa. Maksun perii yksityinen palveluntuottaja. Kunta maksaa palveluntuottajalle palvelusetelinä sovitun kattohinnan ja perheen hoitomaksun välisen erotuksen.

Palveluseteli voidaan myöntää lisälmen kaupungin asukkaalle, joka on oikeutettu kunnallisiin varhaiskasvatukseen. Palveluseteli voidaan myöntää varhaiskasvatuksen järjestämiseen yksityisessä päiväkodissa/ryhmäperhepäiväkodissa/perhepäivähoitokodissa. Palveluseteli on lapsikohtainen.

lisälmen kaupungin sivistys- ja hyvinvointilautakunta määrittää palvelusetelin enimmäisarvon päiväkotij- ja perhepäivähoitoon. Palvelusetelin arvo on sama kaikilla palveluntuottajilla. Palvelusetelin perushinta on määritelty 3–5 -vuotiaan kokopäivähoidon perusteella. Enimmäishinnat päiväkotihoidon osalta määritellään kertoimien avulla seuraavasti:

| PÄIVÄKOTIHOITO | | | |
|---|---------------------|-------------------|-------------------|
| ikä | palvelutarve | kerroin | kattohinta |
| yli 3v | yli 15 pv/kk | 1 | 820€ |
| yli 3v | 13 – 15 pv/kk | 0,8 | 656€ |
| yli 3v | alle 12 pv/kk | 0,6 | 492€ |
| esioppilaat/ esiopetusta täydentävä varhaiskasvatus | | 0,6 | 492€ |
| esioppilaat/ esiopetus | | erillinen sopimus | 328€ |
| yli 3v, osapäivä max 5h/päivä | | 0,6 | 492€ |
| yli 3v osapäivä. max 20h/ viikko | | 0,5 | 410€ |
| alle 3v | yli 15 pv/kk | 1,6 | 1312€ |
| alle 3v | 13 – 15 pv/kk | 0,8 | 1049€ |
| alle 3v | alle 12pv/kk | 0,6 | 787€ |
| alle 3v, osapäivä max. 5h/päivä | | 0,6 | 787€ |
| alle 3v osapäivä max. 20h/viikko | | 0,5 | 656€ |

| PERHEPÄIVÄHOITO (iästä riippumatta) | | |
|--|----------------|-------------------|
| palvelutarve | kerroin | kattohinta |
| yli 15 pv/kk | 1 | 800€ |
| 13 – 15 pv/kk | 0,8 | 640€ |
| alle 12 pv/kk | 0,6 | 480€ |
| osa-aikainen | 0,6 | 480€ |

| | | |
|----------------------------|-----|------|
| varhaiskasvatus max 5 h/pv | | |
| max. 20 h/vko | 0,5 | 400€ |

Palvelusetelin arvo vaihtuu aina lapsen syntymäpäivää seuraavasta kuukaudesta alkaen.

Palvelusetelin arvoa tarkistetaan kahden vuoden välein, aina parillisina vuosina. Laskennan perusteena käytetään edellistä palvelusetelin enimmäisarvoa kahden desimaalin tarkkuudella. Käyttöön otettava palveluseteli korotetaan seuraavaan täyteen euromäärään. Ensimmäinen tarkistus tehdään vuonna 2018, jolloin tarkistuksen ajanjakso alkaa palvelusetelin käyttöönoton alkamisesta 1.8.2018. Tarkistettaessa palvelusetelin arvoa palkkamutokset vaikuttavat 70 %:n painoarvolla ja kuluttajahinta muutokset 30 %:n painoarvolla. Tämä jakosuhte perustuu päiväkotihoidon kustannusrakenteeseen ja on yleisesti käytössä kunnissa palvelusetelin arvoa määriteltäessä. Palkkamutosprosenttina käytetään yksityisen sosiaalipalvelualan työehtosopimuksessa ilmoitettua muutosprosenttia. Kuluttajahinnan muutosprosenttina käytetään tilastokeskuksen ilmoittamaa edellisen kalenterivuoden kuluttajahintaindeksin muutoksen keskiarvoa.

Tarkka ohjeistus palvelusetelipalvelujen tuottamisesta löytyy koulutuslautakunnan 13.12.2016 hyväksymästä Varhaiskasvatuksen palvelusetelin sääntökirjasta.

7.1 Yhteenvetoa

3–5-vuotiaan kokopäivähoidossa olevan lapsen hoito maksaa siis kunnallisessa päiväkotihoidossa **1009,62 €/kk/lapsi** ja yksityisessä päivähoidossa **820 €/kk/lapsi**.

Alle 3-vuotiaan lapsen hoito kunnallisessa päiväkodissa maksaa **1766,84 €/lapsi** ja yksityisessä päiväkodissa puolestaan **1312 €/lapsi**.

Vastaavasti kokopäivähoito kunnallisessa perhepäivähoidossa maksaa **965,33/kk/lapsi** ja yksityisessä perhepäivähoidossa **800 €/lapsi**.

Yksityisen ja kunnallisen varhaiskasvatuspalvelun hintojen vertailussa on huomioitavaa, että vaikka yksityisen hinta on keskimääräisesti edullisempaa, niin myös kunnallisissa yksiköissä on mahdollista tuottaa palvelu yhtä edullisesti tarkastelemalla varhaiskasvatuspalvelun rakenteita ja kuluja kriittisesti.

Päiväkotihoidon hintaan vaikuttavat

- osaviikkohoitoisten lasten määrä ryhmissä (vähentää hoitopäivien määrää)
- erityislusten ja alle 3-vuotiaiden lasten määrä (vaikuttaa lasten määrään suhteessa henkilökuntaan, vähentää hoitopäivien määrää)
- päiväkodin tilat/henkilöstön määrä/lasten määrä (osa päiväkodeista tiloiltaan ahtaita joihin ei saada täyttä lapsiryhmää, mikä vähentää hoitopäivien määrää)
- erisuuruiset vuokrat eri yksiköissä
- tukipalveluhenkilöstön määrä

8 VARHAISKASVATUKSEN PALVELUVERKKO JA SEN KEHITTÄMISTARPEET

8.1 Varhaiskasvatuspalveluverkoston suunnittelun periaatteet

1. Varhaiskasvatus järjestetään alueellisena lähipalveluna arkipäivisin klo 6.00–17.30 välisenä aikana
2. Vuorohoitoa tarvitsevat lapset sijoitetaan asuinalueesta riippumatta yhteen yksikköön
3. Lapset, joille riittää arkipäivinä jatkettut aukiolot (klo 4.30 – 22.30) sijoitetaan yhteen yksikköön
4. Esiopetus ja esiopetusta täydentävä varhaiskasvatus järjestetään ensisijaisesti lapsen oppilaaksiottoalueen esiopetusryhmissä
5. Varhaiskasvatuksen palveluverkko on oleellinen osa kaavoituksen suunnittelua ja osayleiskaavan tavoitteena on asuntorakentamisen ja koulu – ja varhaiskasvatusverkoston yhteensovittaminen
6. Yksityisessä varhaiskasvatuksessa siirrytään palveluseteliin 1.8.2017 alkaen
7. Tilojen on oltava muuntojoustavia ts. mahdollistettava erikokoiset ja eri-ikäiset ryhmät vuosittaisen vaihtelun tarpeiden mukaisesti

Tulevaisuudessa varhaiskasvatuksen toimintayksiköissä pitäisi olla vähintään neljä ryhmää tai niiden pitäisi sijaita koulun yhteydessä. Tämä mahdollistaisi joustavat tila- ja sijaisjärjestelyt sekä tukipalvelujen järjestämisen kustannustehokkaasti.

Yhteenvetona voidaan todeta, että nykyiset varhaiskasvatuspaikat ovat määrältään riittävät, mutta kiinteistöjen kunnon takia investoinnit ovat välttämättömiä. Uusien ja/tai peruskorjattavien yksiköiden sijainti pitää määrittellä palvelutarpeen kannalta optimaaliseksi.

8.2 Varhaiskasvatuksen palveluverkkosuunnitelma ja maankäytön suunnittelu

Varhaiskasvatuksen palveluverkkosuunnitelma ja maankäytön suunnittelu on koordinoitava siten, että maankäytön suunnittelun keinoin edistetään järkevää palveluverkkoa varaimella riittävä ja tarkoituksenmukaisesti sijoittunut tonttitarjonta esimerkiksi julkisille palveluille. Toisaalta on vältettävä uusien asuinalueiden suunnittelua kauas palveluista.

Palveluverkko on oleellinen osa kaavoituksen suunnittelua. Palveluverkko ohjaa ihmisten liikkumista ja jopa asuinpaikan valintaa. Iisalmen keskustaseudun osayleiskaava ohjaa asemakaavoitusta ja siten erilaisten toimintojen sijoittumista keskustaseudun alueelle. Alueella asuu n. 17 000 Iisalmen asukasta.

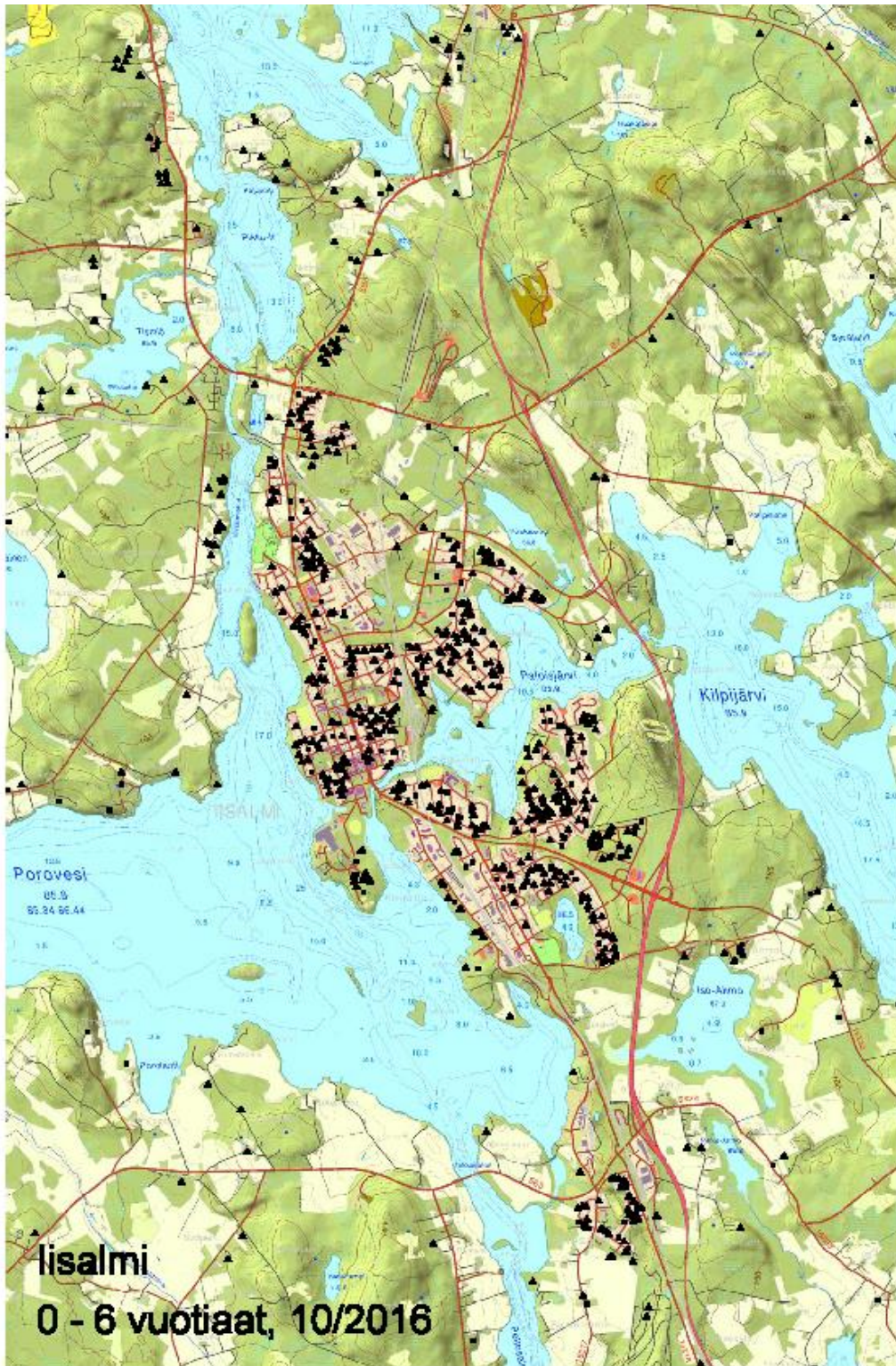
Kaupunginvaltuusto hyväksyi Iisalmen keskustaseudun osayleiskaavan vuonna 2007. Keskusta-alueen osayleiskaavan keskeisinä teemoina ovat asuminen, elinkeinoelämä, liikenne sekä viherympäristöt ja – reitistöt. Tämä tarkoittaa sitä, että kaava ohjaa uusien toimintojen mm. asumisen, palveluiden ja liikenneverkon suunnittelua ja rakentamista.

Kaupunginhallitus linjasi 7.6.2004 (§ 230) osayleiskaavan tavoitteet, joista yhtenä nousi esille asuntorakentamisen ja kouluverkon yhteensovittaminen (myös varhaiskasvatus on osana tätä tavoitetta). Uudet asuinalueet sijoitettiin pääsääntöisesti kävelyetäisyydelle (n.

3 km) lisälmen ydinkeskustasta sekä n. 1,5 km päähän toimivasta ala-asteesta. Uudet asuinalueet ovat luonteeltaan kaupunkimaisia omakotitaloalueita.

Liikkumistarve ei merkittävästi ole lisääntynyt keskustaseudun osayleiskaavassa esillä olleen perusratkaisun eli olemassa olevan yhdyskuntarakenteen hyödyntämisen myötä. Joukkoliikenteen toimivuuden kannalta esitetty ratkaisu on kokonaisuutena toimiva ja mahdollistaa nykyisten paikallisliikenteen reittien kehittämisen. Vain Partalan, Kirkonsalmen länsirannan, Iso-Ahmon ja Ohenmäen asuinalueet sijaitsevat joukkoliikenteen ja osittain kevyen liikenteen järjestämisen kannalta syrjässä. Näille alueille hakeudutaan kuitenkin asumisen väljyyden vuoksi, joka samalla tarkoittaa etäisyyttä palveluihin ja myös päivähoitopaikkoihin.

Ohessa on karttatarkasteluna päiväkotikäiset lapset keskustaseudun alueella (tilanne 29.11.2016). Päiväkotien on syytä sijaita mahdollisimman keskeisesti palvellen alueella asuvia lapsiperheitä.

Päiväkoti-ikäiset lapset keskustaseudun alueella

8.3 Peruskorjaus ja väistötilatarve

Päivähoitoverkon suunnittelussa on huomioitava, että peruskorjauksia ei ole mahdollista toteuttaa päiväkodin kesätauon aikana tai siten, että toiminta on käynnissä osassa rakennusta. Ainoa poikkeus on Kirkkopuiston päiväkodin perusparannus, joka voitaneen mahdollistaa noin kahteen kuukauteen. Tästä syystä, mikäli päiväkotia päätetään peruskorjata, on korvaavat väistötilat löydettävä toiminnalle kohteesta riippuen 6–12 kuukauden ajaksi. Peruskorjausaikaa pidentävät sisäilman puhtaustasovaatimukset, jolloin varsinaisen peruskorjaustyön jälkeen puhdistus- ja käyttöönottovaiheelle tulee varata aikaa 1–1,5 kuukautta.

Iisalmen kaupungilla ei ole tällä hetkellä tiloja, joita voitaisiin ottaa väistötilakäyttöön. Meijerinkadun kiinteistöön tehdään sisäilmaan liittyviä parannustöitä alkuvuodesta 2017, mutta tilan käyttöä päivähoiton väistötilana rajoittaa jonkin verran rakennuksen ilmanvaihdon riittävyys. Lippuniemen päivähoiton väistötilaksi vuokrataan Savonian opetustiloja, mutta näihin tiloihin voidaan sijoittaa ilman merkittäviä tilamuutoksia vain kaksi ryhmää. Syksyllä 2016 tehdyn kartoituksen perusteella markkinoilla ei ole tarjolla muita päiväkotikäyttöön soveltuvia väistötiloja. Päiväkotikiinteistöissä on paljon investointitarvetta lähitulevaisuudessa. Mikäli lähitulevaisuuden investointistrategiaksi valitaan lähtökohtaisesti peruskorjauspainotteinen ohjelma, joudutaan vuokraamaan siirrettävää vuokratilaa väistötilaksi. Näiden tilojen osalta konttien siirtokustannukset ovat korkeat, josta syystä väistötilaratkaisu tulisi tehdä siten, että samoja väistötiloja voidaan käyttää läpi peruskorjausohjelman toteuttamisen. Minimiaikana vuokraukselle voidaan pitää kolmea vuotta, jolloin kokonaiskustannukset 4-ryhmäisen päiväkodin osalta ovat vuokratilakustannuksina n. 700.000 € + ylläpitokulut. Suurimmat riskit siihen, että nykyisiä toimitiloja joudutaan ottamaan pois käytöstä jo ennen investointeja, kohdistuvat tällä hetkellä Paloisen, Malminrannan ja Peltosalmen päiväkoteihin.

Iisalmen kaupungin omistamassa Meijerikatu 1:ssä on entiset Purjeen tilat, jotka soveltuvat myös päiväkotikäyttöön. Rakennus jaetaan toiminnallisesti kolmeen osaan, joista kaksi osaa saatetaan käyttökuntoon keväällä 2017. Rakennuksessa tehdään ilmanvaihdon eriyttäminen osien välillä sekä alapohjan koneellinen alipaineistus, jonka jälkeen sisäilma-asiantuntijan mukaan tilat on käytettävissä. Pohjoispuolen 2-kerroksinen osa korjataan myöhemmin, mikäli tiloille on tarvetta. Kiinteistön käytettävyyteen päiväkotitilana vaikuttaa erityisesti ilmanvaihdon riittävyys nykyisellä IV-konekannalla.

Palvelutuotannon näkökulmasta Meijerikadun tilat eivät ole sijainniltaan sopivat väistötiloiksi. Korvattavat päiväkodit ovat kaupungin eteläpuolella, joten Savonian käyttö väistötiloina on perustellumpaa.

8.4 Uudisrakentaminen

Päiväkotirakennusten investointikustannuksiin vaikuttavat laajuuden ja mitoittavan lapsilukumäärän lisäksi mm. suunnitteluratkaisun tilatehokkuus ja laatutaso kuten arkkitehtuuri ja valitut materiaalit. Kaupungin uusimman päiväkodin, päiväkotia Simpuksen, rakennuskustannuksen bruttoneliöhinta oli noin 2700 €/br-m², kun taas esimerkiksi Kuopion kaupungissa 4-ryhmäisen päiväkodin bruttoneliöhinta kustannusarviossa oli 2233 €/br-m² (hintataso 1/2014). Tilantarpeen arvioinnissa keskeistä on hyötyalan tarve, joka

sisältää ns. kotialueet, eteis- ja naulakkotilat märkäalueineen, varasto- ja henkilökuntatilat sekä keittiötilan. Huonealaan sisältyy hyötyalan lisäksi käytävät ja tekniset tilat. Bruttoalan suhde hyötyalaan eli tehokkuus on lisalmen vanhoissa päiväkotikiinteistöissä noin 1,26-1,37 ja Simpukassa 1,43. Simpukassa kerrointa nostaa käytävä- ja aula-alueiden lisäksi laajat tekniset tilat. Uusia päiväkoteja on Suomessa toteutettu jopa tehokkuuskertoimella 1,2, jolloin esim. käytävätilat on minimoitu ja sisäinen liikenne tapahtuu suurelta osin kotialueiden läpi. Toiminnallisesti nämä erittäin tehokkaat suunnitteluratkaisut ovat saaneet käyttäjien piirissä ristiriitaisen vastaanoton.

Uudisrakennuksen hintaa ei voi suoraan laskea lapsilukumäärän perusteella, koska suuremmissa yksiköissä rakennukseen sisällytetään salitilaa, jota ei useinkaan rakenneta 4-ryhmäisiin tai tätä pienempiin päiväkoteihin. Toisaalta henkilökunta- ja keittiötilat eivät kasva samassa suhteessa lapsipaikkamäärän kanssa. Riippuen tilaratkaisusta ja tilatehokkuudesta, on 100-lapsisen päiväkodin kustannusarvio välillä 2,25...2,85 miljoonaa euroa (alv 0 %) tämän päivän kustannustasossa.

8.5 Verkostovaihtoehdot Tilapalvelun kannalta

Taulukko 1 lisalmen kaupungin omistamien päiväkotitilojen investointivaihtoehdot. Osa ratkaisusta on riippuvaisia kouluverkkoratkaisusta.

| Kohde | Tasearvo 30.9.2016 | Vaihtoehto 1 (ei muutoksia) | Vaihtoehto 2 ph-muutos VEA | Vaihtoehto 3 ph-muutos VEB | Vaihtoehto 4 ph-muutos VEC |
|------------------------------------|------------------------|-----------------------------------|---|---|---|
| Julkinen toimija | | | | | |
| Heinäkelkka | 244.000 € (*1) | peruskorjaus | myynti | myynti | myynti |
| Kirkkopuisto | 0 € | peruskorjaus | peruskorjaus | peruskorjaus | peruskorjaus |
| Lippuniemi | 0 € | peruskorjaus | purku | purku | purku |
| Lumilinna | 73.000 € | peruskorjaus | peruskorjaus | peruskorjaus | peruskorjaus |
| Malmiranta | 44.000 € | peruskorjaus | peruskorjaus | purku | purku |
| Paloinen | 0 € | peruskorjaus | purku | purku | purku |
| Peltosalmi | 175.000 € (*2) | peruskorjaus | peruskorjaus | peruskorjaus | purku |
| Simpukka | 3,8 milj. € (*3) | iv-muutos | iv-muutos | iv-muutos | iv-muutos |
| Pikku-Simpukka (huoneistoalana) | | pinta- ja tilamuutoksia | pinta- ja tilamuutoksia | pinta- ja tilamuutoksia | sulautuu muihin toimipaikkoihin |
| Sointula | koko koulu 19.000 € | peruskorjaus + laajennus | peruskorjaus + laajennus | peruskorjaus + laajennus | peruskorjaus + laajennus |
| Uudis- rakentaminen | | - | 4+4 ryhmää (korvaa Heinäkelkka, Lippuniemi, Paloinen) | 4+8 ryhmää (korvaa Heinäkelkka, Lippuniemi, Paloinen, Malmiranta), | 2+4+8 ryhmää (korvaa Heinäkelkka, Lippuniemi, Paloinen, Malmiranta, Peltosalmi) |

(*1 2012-13 uusittu alapohjarakennetta sekä uusittu ilmanvaihtoa sekä korjattu vesikattovuotoja

(*2 2010-luvulla uusittu pintarakenteita ja lisätty ilmanvaihtoa

(*3 josta valtionosuus 0,54 milj. €

Jos kaikki päiväkotikiinteistöt peruskorjataan vaihtoehto 1:n mukaisesti, on arvio kustannuksista korjaushankkeen riskivaraukset huomioiden 9,1–10,5 milj. euroa. Peruskorjauspainotteisessa vaihtoehdossa rakennuksiin jää pakostakin rakennusaikansa nähden tyypillisiä riskirakenteita ja rakennusten energiatehokkuutta taikka toimivuutta saada parannettua vain rajoitetusti. Lisäksi tilatehokkuuden kannalta ratkaisu on erittäin huono. Tilapalvelun näkemyksen mukaan peruskorjaamattomat 1970- ja 1980-luvuilla rakennetut päiväkotirakennukset on käytetty loppuun eikä investoiminen tällaisten

rakennusten raskaaseen ja kalliiseen korjaamiseen ole kokonaistaloudellisessa mielessä kannattavaa.

Vaihtoehdoissa 2–4 vähintään osa nykyisistä kiinteistöistä korvataan uudisrakentamisella ja kustannusarvio on 10–10,5 milj. euroa eri vaihtoehdoissa.

Tilapalvelun näkökulmasta paras ratkaisu on vaihtoehto 4. Pikku-Simpukan tiloista voidaan luopua sulauttamalla paikkatarve muihin ryhmiin. Tällöin tarvittava kokonaisinvestointi on 10,4 milj. euroa. Mikäli myös Lumilinnan päiväkotikiinteistö korvataan uudisrakennuksella, ei investointitarve käytännössä muutu peruskorjauksen riskivaraukset huomioiden. Investointitarve on samaa suuruusluokkaa kuin peruskorjausvaihtoehdossa, mutta uudisrakentamiseen painottuvassa vaihtoehdossa riskit ovat huomattavasti pienemmät. Lisäksi bruttopinta-ala vähenee 850 br-m², josta seuraava säästöpotentiaali ylläpitokustannuksissa on 80.000 €/ vuosi. Tässä vaihtoehdossa voidaan myös välttää väistötilakustannukset, jotka olisivat jo pelkkien päivähoitotilojen osalta kolmen vuoden aikana noin 700.000 €. Lisäksi vaihtoehdon 4 myötä päiväkotikiinteistöjen ikäprofiili muuttuu merkittävästi, jolloin vuosikorjauksia sekä muutos- ja ajanmukaistamiskustannuksia tulee tulevana vuosikymmeninä selkeästi vähemmän. Vaihtoehto 4:n toteuduttua päiväkodeista olisi alle 10 vuotta vanhoja rakennuksia 80 % ja vain 20 % olisi iältään 40 vuotta tai tätä vanhempia.

Tilapalvelu selvittää päiväkotien kuntoa ja sisäilman laatua vuoden 2017 aikana. Näiden selvitysten perusteella tarkentuu kohteiden korjattavuus, korjauskustannukset suhteessa uudisrakentamiseen ja korjaustoimenpiteiden kiireellisyys.

8.6 Verkostovaihtoehdot kaavoituksen näkökulmasta

Eteläisen keskusta-alueen päivähoiton osalta kaavoituksen puolesta tehtiin vaikutusten arviointia, jossa arvioitiin erilaisten päiväkodin sijaintipaikkojen vaikutuksia mahdollisimman laajasti. Arvioitavat vaikutukset olivat: yhdyskuntarakenne/sijainti/ synergia, saavutettavuus, ympäristö/kaupunkikuva, turvallisuus/häiriöt, maankäyttötilanne ja rakennettavuus.

Arvioinnin lähtökohtana oli tarve yhdestä kahdeksanryhmäisestä päiväkodista tai kahdesta neliryhmäisestä päiväkodista. Tämä vastaa Lippuniemen, Paloisten ja Heinäkelkan päiväkotiryhmien tarvetta. Arvioinnin perusteella päädyttiin siihen, että yhteiskuntarakenteen kannalta parhaat vaihtoehdot ovat joko yksi kahdeksanryhmäinen päiväkotikiinteistö Tähtiniemeen tai kaksi neliryhmäistä päiväkotikiinteistöä, yksi Kangaslammin koulun tontille ja toinen Paloisten päiväkodin tontille/Tähtiniemeen. Mikäli myös Malminrannan päiväkotikiinteistö korvataan eteläisen keskusta-alueen päiväkotikiinteistöllä, voitaisiin toteuttaa yksi neliryhmäinen päiväkotikiinteistö joko Paloisten päiväkodin paikalle tai Kangaslammin koulun yhteyteen ja kahdeksanryhmäinen Tähtiniemeen.

Muiden toimipisteiden osalta kaavoitus ei ole tehnyt vaikutusten arviointia.

8.7 Verkostovaihtoehdot sivistyspalveluiden näkökulmasta

Ennusteiden mukaan lapsimäärissä ei tapahdu merkittäviä muutoksia. Palveluverkko on kuitenkin mitoitettava niin, että esimerkiksi lapsimäärien vuosittaiseen vaihteluun eri

alueilla voidaan vastata joustavasti. Tämä tarkoittaa esimerkiksi tilojen muuntojoustavuutta siten, että niihin voidaan sijoittaa eri-ikäisiä lapsia aina tarpeen mukaan.

Yksityisen palvelutuotannon osuus lisälmen varhaiskasvatuspalveluista on merkittävä. Palveluverkkoa suunniteltaessa on varauduttava myös sen muutoksiin esimerkiksi siten, että alueelle voidaan nopeassa aikataulussa lisätä julkista palvelutuotantoa, mikäli yksityinen palvelutuotanto supistuu. Tämä tarkoittaa esimerkiksi varausta lisärakentamiselle entisten tai uudisrakennusten yhteyteen.

Vuorohoidon sekä jatkettua aukioloaikaa (varhainen aamu/myöhäinen ilta) tarjoavan hoidon tarve on lisääntynyt työelämän muuttuessa. Näiden keskittäminen samaan yksikköön toisi sekä toiminnallisia että taloudellisia etuja.

Perhepäivähoitajia eläköityy vuosittain muutama ja se laskee hoitopaikkojen määrää. Uusia ei välttämättä saada rekrytoitua yhtä paljon kuin entisiä poistuu. Tilastokeskuksen ennusteen mukaan kysyntä ja tarjonta olisivat näillä hoitopaikkamäärillä tasapainossa, joten perhepäivähoitoa korvaavia varhaiskasvatuspaikkoja on mietittävä päiväkotien rakentamisten ja korjausten yhteydessä.

Esiopetusta tarjotaan haja-asutusalueella kaikilla kyläkouluilla tai niiden yhteydessä/läheisyydessä sijaitsevilla yksityisillä päiväkodeilla.

9 ESITYS VARHAISKASVATUKSEN PALVELUVERKOKSI 2017–2027

9.1 Kauppi-Heikin ja Sourunsalon oppilaaksiottoalueet

Peltosalmen päiväkotiin jää vain kaksi ryhmää esiopetuksen siirtyessä koululle. Näin pieni päiväkotit ei ole kokonaistaloudellisesti järkevä. Päiväkodin tiloista on myös raportoitu runsaasti sisäilmaongelmia. Mikäli kuntokartoitus osoittaa Peltosalmen päiväkodin tarvitsevan suuria korjaustoimenpiteitä, se kannattaa siirtää koulun yhteyteen. Koulun tontilla on olemassa varaus päiväkodille. Uudisrakennuksen tilatarpeeseen vaikuttaa, tuleeko rakennus fyysisesti koulun yhteyteen vai erillisenä rakennuksena (mm. voidaanko hyödyntää yhteisiä jakelukeittiö- ja henkilökuntatiloja)

Peltosalmen/Sourunsalon alueella on lisäksi yksityistä palveluntuotantoa.

9.2 Kangaslammin oppilaaksiottoalue

Kangaslammin alueen päiväkodit Heinäkelkka, Lippuniemi ja Paloinen on todettu huonokuntoisiksi ja niiden korvaamisesta uudella yksiköllä on jo keskusteltu. Lippuniemen päiväkodin sisäilmaongelmat ovat niin suuria, että se siirtyy väistötiloihin Savonia-AMK:n tiloihin Haukisaarentielle kesällä 2017. Heinäkelkan ja Paloisten päiväkotien käyttökelpoisuus tarkentuu kuntokartoitusten jälkeen. Savonian tilat soveltuvat hyvin kahden ryhmän väistötiloiksi vaikka useamman vuoden ajaksi, mutta eivät sovi sijainniltaan pysyvän yksikön paikaksi eivätkä ilman merkittäviä tilamuutoksia useammalle ryhmälle.

4-osastoinen päiväkotit Kangaslammin koulun tontille on myös palveluverkon näkökulmasta hyvä vaihtoehto, mutta se ei ratkaise kaikkien kolmen em. päiväkodin tilantarvetta. Toteuttamisvaihtoehto voi olla kunnallinen tai yksityinen.

9.3 Kilpijärven, Kirkonsalmen ja Partalan oppilaaksiottoalueet

Simpukan päiväkodin alaisuudessa toimivasta Pikku-Simpukasta on syytä luopua. Lisätilaa Simpukkaan on saatu siirtämällä esiopetusryhmä Kirkonsalmen koululle, mutta se ei korvaa kaikkia laskennallisia paikkoja, joita Pikku-Simpukasta luopuminen aiheuttaa.

Lumilinnan 2-osastoinen päiväkotijää nykylinjausten mukaan pieneksi, mutta koska alueella tarvitaan varhaiskasvatuksen toimintayksikkö, niin sen kannattaa jatkaa ennallaan. Lumilinna vastaa lisäksi Kilpijärven koulun esiopetuksesta. Mahdollisen peruskorjauksen yhteydessä voisi harkita laajentamista korvaamaan Pikku-Simpukasta poistuvia paikkoja.

9.3 Edvin Laineen koulun oppilaaksiottoalue

Kirkkopuiston päiväkotijää tarjoaa Montessori-pedagogiikkaan perustuvaa päivähoitoa ja varhaiskasvatusta, mikä edeltää luontevasti Edvin Laineen koulun Montessori-luokassa tapahtuvaa alkuopetusta. Tämä 1-osastoinen päiväkotijää nykylinjausten mukaan pieneksi, mutta koska se on pedagogiselta painotukseltaan erityinen ja alueella tarvitaan varhaiskasvatuksen toimintayksikkö, niin sen kannattaa jatkaa ennallaan. Lisäksi päiväkotitoiminta mahdollistaa kulttuurihistoriallisesti arvokkaan rakennuksen säilymisen käyttötilana.

Malmirannan päiväkodista on raportoitu runsaasti sisäilmaongelmia. Tarkemmat tutkimukset tuovat lisätietoa rakennuksen kunnosta, mutta alustavien arvioiden perusteella, huomioiden rakennuksen perusrakenne, on todennäköistä että se kannattaa uudisrakennuksella. Nykyinen rakennus ei vastaa myöskään parhaalla tavalla vuorohoidon tilatarpeisiin.

Kaavoituksen esittämä 8-osastoinen päiväkotijää Tähtiniemeen ns. kauppaopiston tontille on myös palveluverkon näkökulmasta hyvä vaihtoehto. Sinne voitaisiin sijoittaa sekä nykyisellään Malminrannassa oleva vuorohoito että jatkettua aukioloaikaa tarvitsevien lasten hoito (nykyisin Paloisten päiväkodissa). Tähtiniemi sijaintina ei poikkeaisi liikaa Malminrannan nykyisestä sijainnista, mutta hyödyttäisi paremmin myös Lippuniemen alueen perheitä.

Keskustan alueella on myös yksityistä palvelutuotantoa. Tähtiniemeen tulevan yksikön laajuus on syytä tarkastella ottaen kokonaisuudessa huomioon myös em. yksityinen palvelutuotanto – erityisesti sen mahdollinen laajeneminen tai supistuminen.

9.4 Soinlahden ja Runnin koulujen oppilaaksiottoalueet

Sointulan päiväkotijää toimii Soinlahden koulun yhteydessä. Tilat ovat ahtaat ja ainakin ikänsä puolesta laajan peruskorjauksen tarpeessa. Alueelle tarvitaan jatkossakin varhaiskasvatuksen yksikkö, jonka on järkevää olla koulun yhteydessä saatavien synergiaetujen vuoksi.

Runnin alueen varhaiskasvatus tuotetaan yksityisenä palveluna. Koulun peruskorjauksen/uudisrakentamisen yhteydessä kannattaa tehdä varaus päiväkodille sen varalle, että yksityinen toimija lopettaa toimintansa.

9.5 Hernejärven koulun oppilaaksiottoalue

Hernejärven alueen esiopetus toteutetaan koulun yhteydessä. Päivähoitotarpeeseen vastataan järjestämällä yksityistä ja mahdollisuuksien mukaan tarpeen vaatiessa myös julkista perhepäivähoitoa.

10 YHTEENVETO

Palveluverkon näkökulmasta optimaalista olisi, että

1. Peltosalmen päiväkodin tilat sijoitetaan koulun yhteyteen
2. Heinäkelkan, Lippuniemen ja Paloisten päiväkotien rakennuksista luovutaan ja ne korvataan uusilla päiväkodeilla, jotka sijoitetaan Kangaslammin koulun tontille ja Tähtiniemeen
3. Pikku-Simpukan tiloista luovutaan ja korvaavat tilat sijoitetaan Lumilinnan päiväkodin yhteyteen sen peruskorjauksen yhteydessä
4. Malminrannan päiväkodin rakennuksesta luovutaan ja toiminta siirretään Tähtiniemeen sijoitettavaan uuteen päiväkotiin, jonne keskitetään vuorohoito ja jatkettua aukioloa tarvitsevien lasten varhaiskasvatus
5. Sointulan päiväkotia laajennetaan ja korjataan/uudisrakennetaan viimeistään koulun peruskorjauksen yhteydessä
6. Yksityisen palvelutuotannon muutoksiin (lisääntymiseen/vähentymiseen) tulee varautua. Pienemmät yksiköt voitaneen sulauttaa muihin yksiköihin ja suuremmissa yksiköissä ensi sijaisena vaihtoehtona on palveluntuottajan muutos (julkinen/toinen yritys)