

SUOMEN RAKENNUSKULTTUURIN YLEISLUETTELO		MUSEOVIRASTO
KOHDEINVENTOINTILOMAKE		
1. Lääni Itä-Suomi		3. Kohde KIRKONSALMEN KIVIKOULU 212
2. Kunta Iisalmi		
4. Kylä/rekisterinumero	5. Kaup.osa/Kortteli/Talo 7-5-1	6. Kohdetyyppi
7. Peruskartta/Koordin.	8. Osoite Koulutie 6 74120 Iisalmi	9. Omistaja ja omistajan osoite Iisalmen kaupunki Pohjolankatu 14 74100 Iisalmi
10. RAKENNUKSEN KUVAUS		
Rakennus n:o 1.		
Nyk. käyttö	kesäisin taidenäyttelyjä	
Alkup. Käyttö	koulu	
Rak.aika	1930	
Suunnittelija	arkkitehti Toivo Salervo	
Kerrosluku	(1) + 2	
Perusta	lohkokivi	
Runko	tiili, väliseinät puurakenteiset	
Kattomuoto	satulakatto	
Kate	konesaumattu pelti	
Vuoraus	rappaus	
Ulkovärit	julkisivut valkoiset, katto punainen	
Kunto	tydyttävä	
Erityispiirteet		
11. RAKENNUSHISTORIA		
<p>Iisalmen kirkonkylään rakennettiin kansakoulu 1877. Rovasti Lagus oli aikaisemmin luvannut koulua varten tontin Kajaanintien varrelta ja rakennusta varten hirssiä, joita oli varattu kirkon korjaamiseen.</p> <p>Oppilasmäärän kasvaessa alettiin 1929 keskustella lisätilan saamisesta koululle. Saman vuoden lopulla päätettiin uuden koulurakennuksen rakentamisesta arkkitehti Toivo Salervon piirustusten mukaisesti. Ne noudattivat kansakouluasetuksessa annettuja ohjeita: rakennuksessa piti pyrkiä äärimmäiseen halpuuteen, rakenteiden yksinkertaisuuteen ja tyyliässä kotimaiseen kansanomaiseen vaatimattomuuteen. Kivirakenteisissa kouluissa sallittiin monia kerroksia. Iisalmen kirkonkylän koulun lisärakennuksesta tehtiin ns. kivikoulu, jossa oli kaksi kerrosta ja niissä yhteensä kolme luokkahuonetta ja asunnot kahdelle opettajalle. Alakerrassa oli yksi yläluokka, keittola ja naisopettajan asunto. Yläkerrassa oli yksi yläluokka ja yksi alaluokka ja alakoulun opettajan asunto.</p> <p>Sokkeli tehtiin graniitista ja seinät tiilestä, jonka päälle tuli sekä ulko- että sisärappaus. Väliseinät tehtiin puurakenteisina muualla paitsi kellarikerroksessa. Katto tehtiin galvanoiduista levyistä, jotka päällystettiin mustaksi semptiinilakalla. Lattiat tehtiin puusta. Koulun lämmitys hoidettiin uudenaikaisella vesikeskuslämmityksellä, josta huolimatta luokkahuoneet olivat usein kylmät.</p> <p>1950-luvulla vanha puinen koulurakennus alkoi olla ahdas ja kunnostustöistä huolimatta kylmä ja vetoinen. 1966 rakennettiin viereen Arkkitehtitoimisto Esko Laitisen kutsukilpailun pohjalta suunnittelema uusi kirkonkylän kansakoulu, jonka tieltä purettiin vanha puinen koulurakennus. 1966 kivikoulussa aloitti kunnallinen keskikoulu. 1993 uuteen koulurakennukseen tehtiin Arkkitehtitoimisto Arkkitraavi Oy:n suunnittelema laajennus.</p> <p>Rakennus on ollut vuodesta 1993 lähtien tyhjiillään. Kesäisin rakennuksessa on pidetty taidenäyttelyitä. Rakennus maalattiin ulkoa 1996.</p>		
12. LÄHIYMPÄRISTÖ		
Rakennus sijaitsee Pohjolankadun varrella. Rakennuksen pohjoispuolella on puistoalue ja länsipuolella omakotialue.		

13. SÄILYMEDELLYTYKSET (uhkatekijät, kaavallinen tms. tilanne, päätökset)

Osayleiskaavassa ei suojelumerkintää. Asemakaavassa (1987) ei suojelumerkintää. **ks.liitteet**

14. LUETTELOINTIPERUSTE

Rakennus liittyy koululaitoksen historiaan ja sijaitsee maisemallisesti näkyvällä paikalla pääkadun varrella.

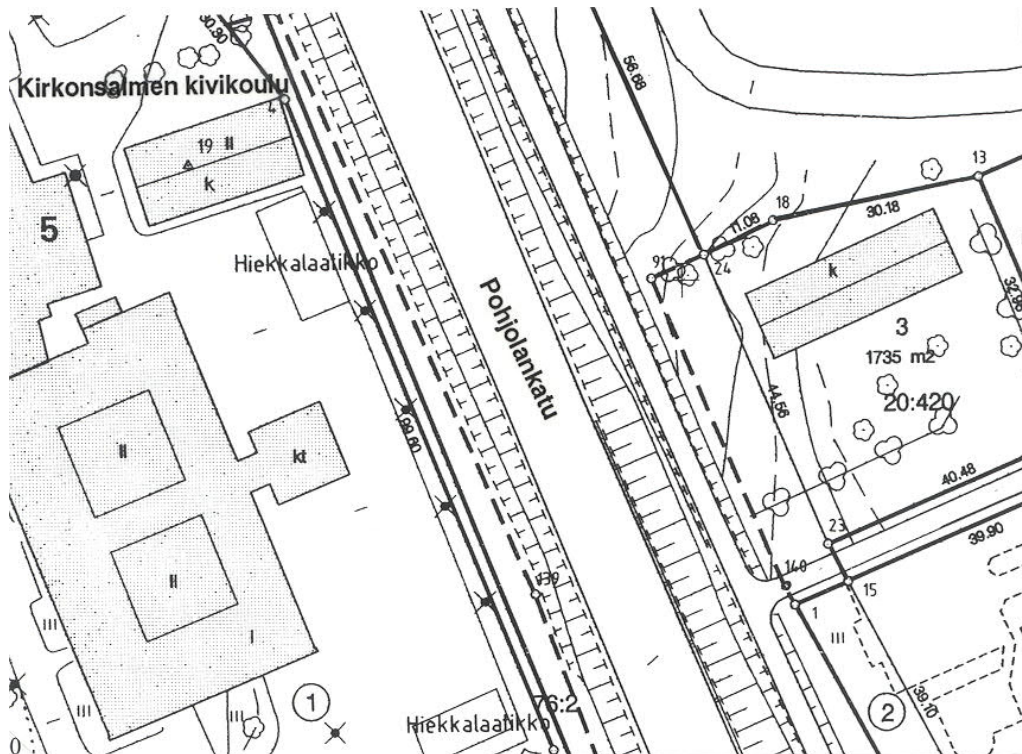
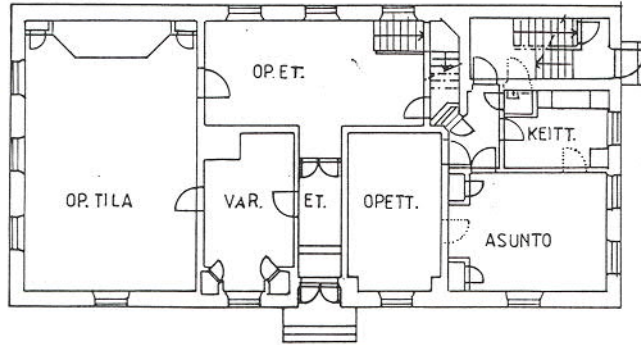
15. Rakennus-
historiallinen x

16. Historiallinen x

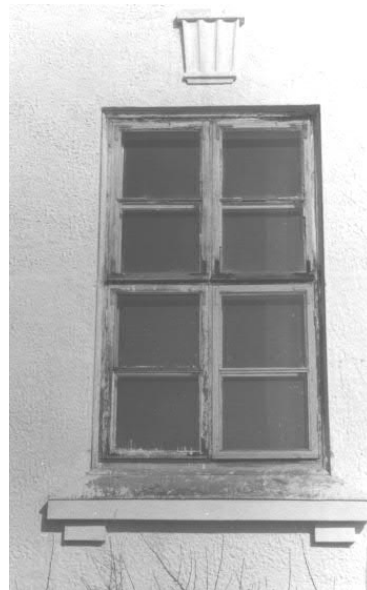
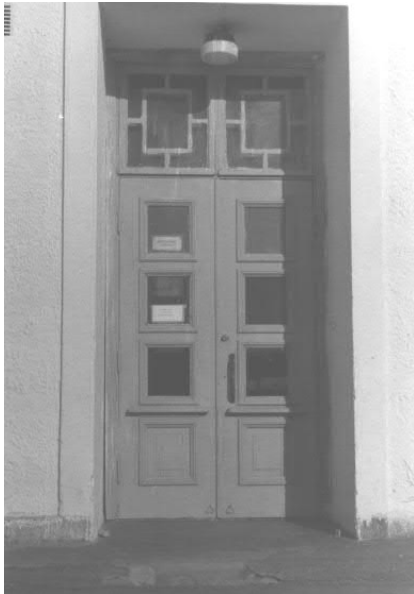
17. Maisemallinen x

**18. OTE PERUSKARTASTA
TAI ASEMAPIIRROS**

**19. POHJAPIIRROS TAI TIETOJA
SISÄTILOISTA**



20. VALOKUVAT



21. LÄHTEET (kirjallisuus, piirustukset, asiakirjat)

Iisalmen kaupungin rakennuslupa-arkisto
Iisalmen maalaiskunnan historia 1922-1969

22. LIITTEET

Liite 1 Arvotus 27.10.2000
Liite 2 Päivitys 5.8.2004

24. LOMAKKEEN TÄYTTÄJÄ, päiväys

Helena Naukkarinen
Mirja Nuutinen 12.9.1997
Arvotus 27.10.2000 Mirja Nuutinen
Päivitys 5.8.2004 Tuija Heikkinen

23. SUULLISTA TIETOA ANTANEET

Rakennuspäällikkö Esa Hakala

Liite 1

12 KIRKONSALMEN KIVIKOULU

Perustiedot: 7-5-1, os. Koulutie 4, om. Iisalmen kaupunki Pohjolankatu 14 74100 IISALMI

Kohteen laajuus: Rakennus

Kulttuurihistorialliset arvot

- *Rakennushistoriallinen:* Edustaa uusklassismin tyylipiirteitä ja arkkitehti Toivo Salervon tuotantoa.
- *Historiallinen:* Liittyy Iisalmen maalaiskunnan koululaitoksen vaiheisiin.
- *Maisemallinen:* Sijaitsee kaupunkikuvallisesti näkyvällä paikalla Pohjolankadun varrella. Kirkonkylämiljöön katoamisen myötä yhteys kylärakenteeseen kadonnut.

Selvitykset ja päätökset:

- Maakunnallisesti merkittävät kohteet / Paula Qvick 1996: maakunnallinen
- Iisalmen kulttuuriympäristön hoito-ohjelma 1998: maakunnallinen, kuuluu valtakunnalliseen Pohjolankadun alueeseen

Kohteen merkittävyys: **Maakunnallinen**

Liite 2 KIRKONSALMEN KIVIKOULU

- Rakennus on edelleen tyhjillään.